



**VAKAVARAISUUTTA JA TALOUDELLISTA
TILAA KOSKEVA KERTOMUS**

2017

Toukokuu 2018

Sisällysluettelo

Yhteenveto	3
A. Liiketoiminta ja tuloksellisuus	12
A.1 Liiketoiminta	12
A.2 Vakuutustoiminnan tuloksellisuus	12
A.3 Sijoitustoiminnan tuloksellisuus	12
A.4 Muiden toimien tuloksellisuus	13
B. Hallintojärjestelmä	13
B.1 Yleistiedot hallintojärjestelmästä	13
B.2 Sopivuudelle ja luotettavuudelle asetettavat vaatimukset	13
B.3 Riskienhallintajärjestelmä, mukaan lukien riski- ja vakavaraisuusarvio	14
B.4 Sisäinen valvontajärjestelmä	14
B.5 Sisäisen tarkastuksen toiminto	14
B.6 Aktuaaritoiminto	14
B.7 Ulkoistaminen	14
C. Riskiprofiili	15
C.1 Vakuutusriski	15
C.2 Markkinariski	15
C.3 Luottoriski	15
C.4 Likviditeettiriski	15
C.5 Operatiivinen riski	16
C.6 Muut olennaiset riskit	16
D. Arvostus vakavaraisuustarkoituksiin	17
D.1 Varat	17
D.2 Vakuutustekninen vastuuvélka	17
D.3 Muut velat	17
D.4 Vaihtoehtoiset arvostusmenetelmät	17
E. Pääomanhallinta	18
E.1 Oma varallisuus	18
E.2 Vakavaraisuuspääomavaatimus ja vähimmäispääomavaatimus	19
Liitteet	20
Liite 1. Tase (S.02.01.02)	20
Liite 2. Vakuutusmaksut, korvaukset ja muut kulut vakuutuslajeittain (S.05.01.02)	22
Liite 3. Vakuutusmaksut, korvaukset ja muut kulut maittain (S.05.02.01)	24
Liite 4. Pitkäaikaisia takuita koskevien toimenpiteiden ja siirtymätoimenpiteiden vaikutukset (S.22.01.22)	26
Liite 5. Oma varallisuus (S.23.01.22)	27
Liite 6. Vakavaraisuuspääomavaatimus SCR (S.25.01.22)	29
Liite 7. Ryhmään kuuluvat yhtiöt (S.32.01.22)	30

Yhteenveto

Sammon vakavaraisuutta ja taloudellista tilaa koskeva kertomus on laadittu noudattaen vakuutusyhtiölain 26 luvun 44 pykälää ja komission delegoidun asetuksen (EU 2015 /35) 359 artiklaa sekä kyseisen asetuksen liitettä XX (20) vakavaraisuutta ja taloudellista tilaa koskevan kertomuksen muodosta.

Listayhtiönä Sampo Oyj:hin kohdistuu myös muita sääntelyvaatimuksia. Sampo-konserni on luokiteltu rahoitus- ja vakuutusryhmittymäksi. Laki rahoitus- ja vakuutusryhmittymien valvonnasta (2004/699) perustuu Euroopan parlamentin ja neuvoston direktiiviin 2002/87/EY finanssiryhmittymään kuuluvien luottolaitosten, vakuutusyritysten ja sijoituspalveluyritysten lisävalvonnasta. Sammon tulee soveltaa myös arvopaperimarkkinalakia (746/2012) sekä kansainvälisiä tilinpäätösstandardeja (International Financial Reporting Standards ”IFRS”).

Yllä mainittuun lainsäädäntöön perustuen Sampo on jo julkaissut suuren osan Solvenssi II:n edellyttämistä tiedoista vuosikertomuksessaan, pääosin vuosikertomuksen osiossa Riskienhallinta sekä Sampo Oyj:n Selvityksessä hallinto ja -ohjausjärjestelmästä. Edellä mainitusta johtuen Sampo on hyödyntänyt vakuutusyhtiölain 8 a luvun 1 pykälän optiota soveltaa viittaustekniikkaa niihin tietoihin, jotka se on jo julkistanut vakuutusyhtiölain tai muun lainsäädännön tai alemman asteisten säädösten tai määräysten mukaan.

Liiketoiminta ja tuloksellisuus

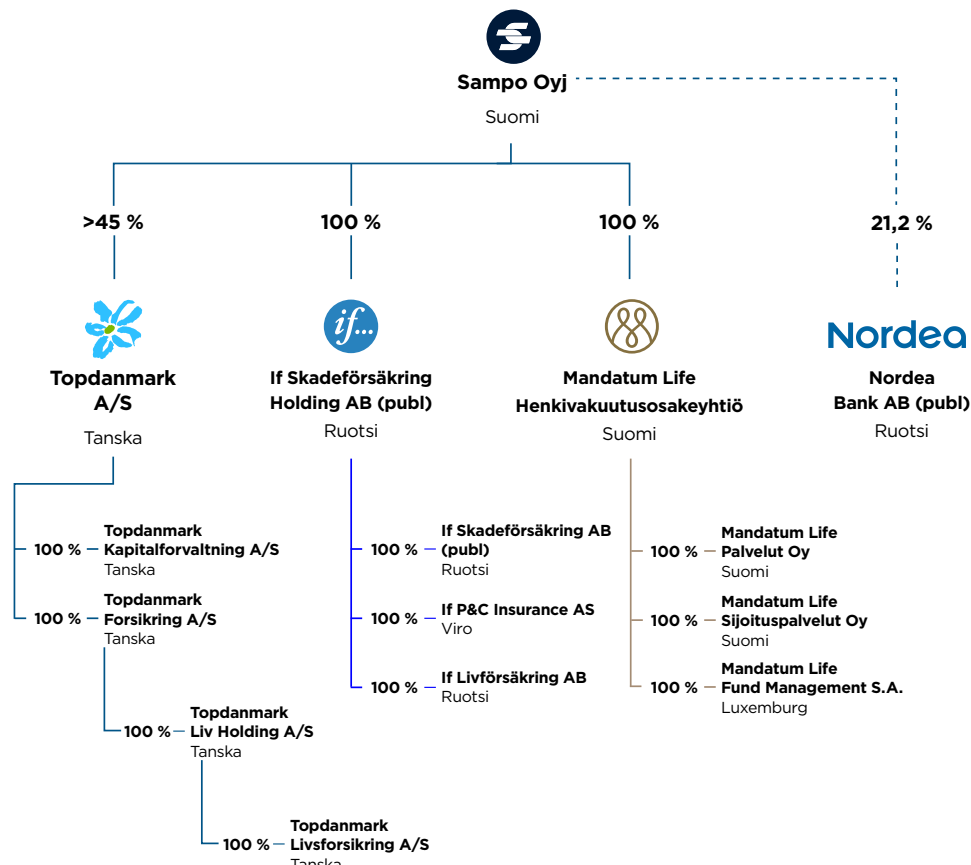
Liiketoiminta

Sampo-konserni ("konserni") on mukana vahinkovakuutus-, henkivakuutus- ja pankkiliiketoiminnassa pääasiassa Pohjoismaissa.

Vahinkovakuutus- ja henkivakuutustoimintaa harjoittavat emoyhtiö Sampo Oyj:n ("emoyhtiö" tai "Sampo") tytäryhtiöt If Skadeförsäkring Holding AB (publ) ("If Vahinkovakuutus"), Mandatum Life Henkivakuutusosakeyhtiö ("Mandatum Life") ja Topdanmark A/S ("Topdanmark"). Emoyhtiö Sampo Oyj, joka on listattu holdingyhtiö ja jolla ei ole omaa vakuutus- eikä pankkitoimintaa, omistaa kokonaan kaksi ensin mainittua tytäryhtiötä. Topdanmarkista Sammolla on 46,7 prosentin omistusosuus osakkeista ja vuoden 2017 lopussa 48,9 prosentin osuus äänimäärästä.

Vakuutustoimintaa harjoittavien tytäryhtiöiden lisäksi konsernin emoyhtiö omisti 21,2 prosenttia Nordea Bank AB (publ):sta ("Nordea") 31.12.2017, jonka kautta Sampo-konserni on mukana pankkitoiminnassa.

Alla olevassa kuvassa on esitetty Sampo-konsernin juridinen rakenne mukaan lukien tytäryhtiöiden merkittävät operatiiviset yhtiöt.



Muutoksia konsernirakenteessa

Sampo on käsitellyt 30.9.2017 alkaen Topdanmarkia konsernin taloudellisessa ja Solvenssi II mukaisessa raportoinnissa tytäryhtiönä. Aiemmin toukokuusta 2011 alkaen Topdanmark oli konsolidoitu osakkuusyhtiönä.

Tytäryhtiö If Vahinkovakuutusyhtiö Oy:n (Suomi) muutos ruotsalaisen If Skadeförsäkring AB:n sivuliikkeeksi saatiin päätökseen asianmukaisten viranomaislupien saamisen jälkeen 2.10.2017.

Mandatum Lifen tytäryhtiö Mandatum Life Baltic SE sulautui toukokuussa 2017 julkistetun suunnitelman mukaisesti emoyhtiönsä 1.12.2017, josta alkaen Mandatum Lifen Viron, Latvian ja Liettuan toiminnot ovat Mandatum Lifen sivuliikkeitä.

Tuloksellisuus

Sampo-konsernin vuosi 2017 oli vahva. Erityisesti vakuutustoiminnot menestyivät hyvin ja yhtiöt raportoivat ennätystuloksia. Sampo-konsernin tulos ennen veroja vuodelta 2017 oli 2 482 miljoonaa euroa (1 871¹) ja markkina-arvojen muutokset huomioiva konsernin laaja tulos nousi 2 146 miljoonaan euroon (1 760). Tulokseen sisältyy 706 miljoonan euron kertaluonteinen Topdanmarkin kirjanpito-käytännön muutoksesta johtuva voittoerä.

Osakekohtainen tulos oli 3,96 euroa (2,95) ja markkina-arvoin laskettu osakekohtainen tulos oli 3,79 euroa (3,14). Konsernin oman pääoman tuotto nousi 17,1 prosenttiin (15,0) vuonna 2017. Osakekohtainen substanssi 31.12.2017 oli 25,37 euroa (24,86).

Sampo Oyj:n 19.4.2018 pidetty varsinainen yhtiökous päätti jakaa vuodelta 2017 osinkoa 2,60 euroa osakkeelta (2,30). Maksettavan osingon kokonaismäärä oli 1 444 miljoonaa euroa (1 288).

If-segmentin tulos ennen veroja oli 818 miljoonaa euroa (824). Vakuutustekninen tulos oli erinomainen ja vuoden 2017 yhdistetty kulusuhde ylsi 85,3 prosenttiin (84,4). Oman pääoman tuotto oli 21,3 prosenttia (25,3). Maksutulo kasvoi kiinteillä valuutoilla tarkasteltuna 1,8 prosenttia.

Topdanmark-segmentin tulos ennen veroja oli 142 miljoonaa euroa, kun huomioon ei oteta kertaluonteista 706 miljoonan euron voittoerää. Tämä erä, ts. Sammon Topdanmark-omistuksen kirjanpitoarvon ja käyvän arvon erotus 30.9.2017, huomioon ottaen segmentin tulos ennen veroja oli 848 miljoonaa euroa. Yhdistetty kulusuhde oli erinomainen 82,0 prosenttia (85,1). Maksutulon kasvu oli 1,4 prosenttia vahinkovakuutuksessa ja 11,0 prosenttia henkivakuutuksessa.

Sammon osuus Nordean vuoden 2017 nettotuloksesta aleni 616 miljoonaan euroon (773). Nordean oman pääoman tuotto ilman kertaluonteisia eriä oli 9,5 prosenttia (11,5) ja ydinvakavaraisuussuhde nousi ennen siirtymäsäännösten huomioon ottamista 19,5 prosenttiin (18,4). Segmenttiraportoinnissa Nordean tuloksesta kirjattava osuus sisältyy Omistusyhteisö-segmenttiin.

Mandatum-segmentin tulos ennen veroja kohosi 236 miljoonaan euroon (210). Oman pääoman tuotto oli 13,3 prosenttia (15,9). Laskuperustekorollisen vastuuvelan diskonttaamisessa käytetty korko vuodelle 2018, 2019 ja 2020 on 0,25 prosenttia ja vuodelle 2021 korko on 2,75 prosenttia. Lyhyt- ja pitkäaikaiset korkotäydennykset vuoden 2017 lopussa olivat 325 miljoonaa euroa (273).

¹Suluissa vastaavan ajankohdan vertailulukku

Sampo-konsernin, pl. Topdanmarkin henkivakuutusyhtiö, sijoitusomaisuuden arvo oli 31.12.2017 yhteensä 22,2 miljardia euroa (20,7), josta korkosijoituksia oli 79 prosenttia (79), osakkeita 15 prosenttia (16) ja muita varoja 6 prosenttia (4). Ifin osuus sijoitusomaisuudesta oli 52 prosenttia (59), Topdanmarkin 13 prosenttia, Mandatum Lifen 28 prosenttia (34) ja Sampo Oyj:n 7 prosenttia (7).

Sampo-konsernin oma pääoma 31.12.2017 oli 12 848 miljoonaa euroa (11 934), kun mukaan ei oteta vähemmistön osuutta 660 miljoonaa euroa. Pääomaa kasvatti 2 146 miljoonan euron suuruinen konsernin laaja tulos ja sitä alensi 1 288 miljoonan euron suuruinen osinko. Muut muutokset olivat pieniä.

Avainluvut

Milj. e	2017	2016	Muutos, %
Tulos ennen veroja	2 482	1 871	33
If	818	824	-1
Topdanmark*)	848	59	-
Osakkuusyhtiö (Nordea)	616	773	-20
Mandatum	236	210	13
Omistusyhteisö (pl. Nordea)	-40	6	-
Tilikauden tulos **)	2 239	1 650	36
			Muutos
Tulos/osake, euroa	3,96	2,95	1,01
Keskim. henkilöstömäärä (FTE)	9 364	6 780	2 584
Oman pääoman tuotto, %	17,1	15,0	2,1

*) Vuoden 2017 lukuihin sisältyy kertaluonteinen 706 miljoonan euron suuruinen voittoerä, joka liittyy siihen, että Topdanmark alettiin konsolidoida tytäryhtiönä. Ilman tätä erää segmentin tulos ennen veroja olisi ollut 142 miljoonaa euroa.

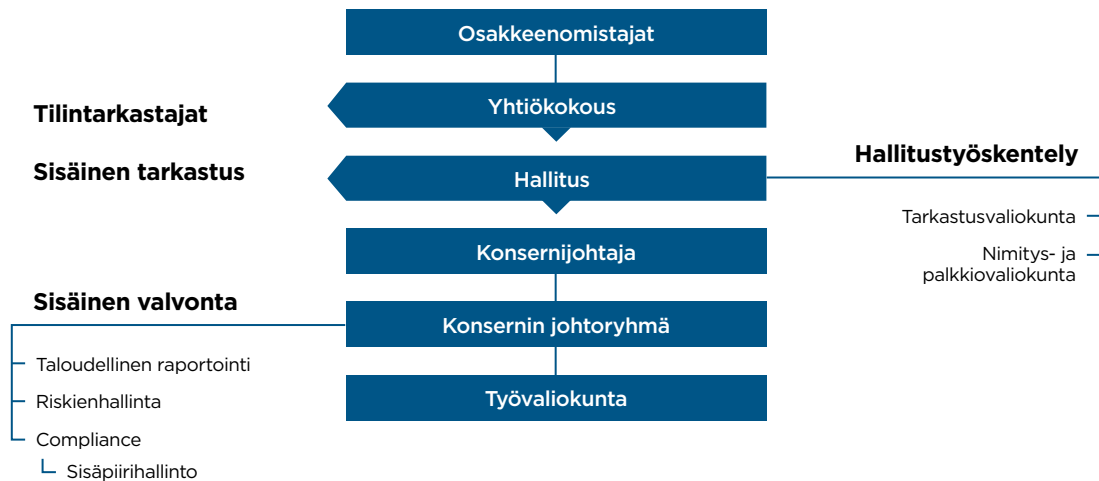
***) sisältää määräysvallattomien osuuden 23 miljoonaa euroa.

Nets A/S, SAXO Bank A/S ja Nordax Group

Vuoden 2017 kolmannella neljänneksellä Sampo Oyj sitoutui sijoittamaan noin 500 miljoonaa euroa kahteen finanssialan yritykseen, Nets A/S:ään ja SAXO Bank A/S:ään.

Sampo Oyj osallistui kansasijoittajana Nordic Capital Fund VIII:n ja Sammon julkistamaan, NDX Intressenter AB:n kautta toteutettavaan suositeltuun pakolliseen käteisostotarjoukseen koskien kaikkia Nordax Group AB (publ):n ("Nordax") osakkeita. Pidennetyn tarjousajan päätyttyä 5.4.2018 Nordic Capitalin osuus NDX Intressenterin osakkeista ja äänistä on 63,75 prosenttia ja Sammon vastaavasti 36,25 prosenttia.

Hallintojärjestelmä



Yhtiökokous on Sampo Oyj:n ylintä päätösvaltaa käyttävä toimielin. Yhtiökokouksessa osakkeenomistajat osallistuvat yhtiön hallinnointiin ja valvontaan käyttämällä puhe- ja äänioikeuttaan.

Sampo Oyj:n yhtiökokouksen vuosittain valitsema hallitus käyttää yhtiökokousten välillä ylintä päätösvaltaa Sampo-konsernissa. Sammon hallituksen tehtävänä on yhtiön johtaminen lakien, viranomaismääräysten, yhtiöjärjestyksen ja yhtiökokouksen tekemien päätösten mukaisesti.

Sampo Oyj:llä on toimitusjohtaja, joka on samalla Sampo-konsernin konsernijohtaja. Hallitus valitsee ja vapauttaa konsernijohtajan sekä päättää hänen palvelussuhteensa ehdoista ja muusta kompensatiosta. Konsernijohtajan tehtävänä on hoitaa Sammon juoksevaa hallintoa hallituksen antamien ohjeiden ja määräysten mukaisesti.

Hallitus voi asettaa määräämiään tehtäviä varten valiokuntia, johtoryhmiä ja muita pysyviä tai määräaikaisia elimiä. Hallitus vahvistaa Sammon valiokuntien ja johtoryhmän työjärjestyksen ja muiden asettamiensa toimielinten toimintaohjeet ja toimintavaltuudet.

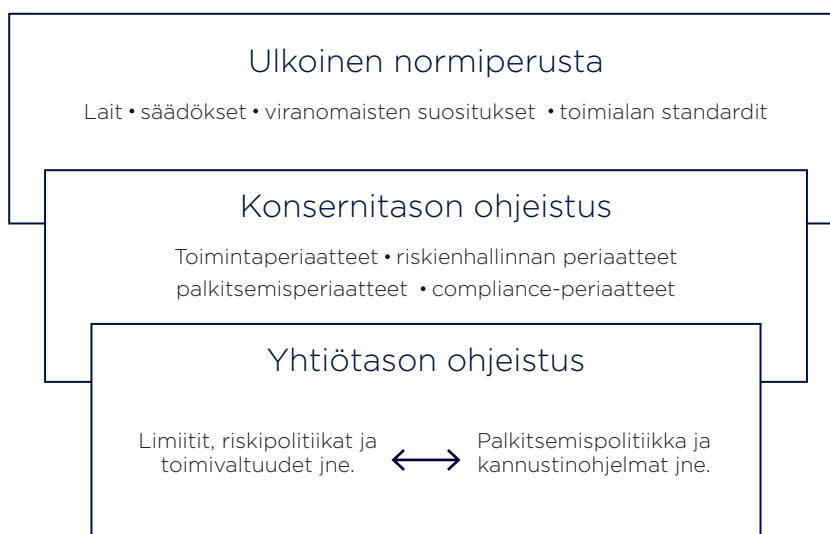
Hallituksella on tarkastusvaliokunta sekä nimitys- ja palkkiovaliokunta, joiden jäsenet se nimittää keskuudestaan valiokuntien työjärjestyksen mukaisesti.

Sampo Oyj:n yhtiöjärjestys

Osakeyhtiölaki edellyttää, että kaikilla suomalaisilla osakeyhtiöillä on yhtiöjärjestys. Yhtiöjärjestys määrittää muun muassa yhtiön toimialan sekä yhtiön keskeisten toimielinten (yhtiökokous, hallitus ja toimitusjohtaja) toimivaltuuksien ja keskinäisen vallanjaon pääperiaatteet.

Muu normiperusta

Sampo-konsernin yleinen hallinnointi perustuu ajatukseen, että emoyhtiönä Sampo Oyj asettaa yleisten periaatteiden avulla tytäryhtiöilleen kehyksen, jonka puitteissa emoyhtiö odottaa tytäryhtiöiden organisoivan ja harjoittavan liiketoimintaansa. Nämä periaatteet esitetään Sampo-konsernin toimintaperiaatteissa, riskienhallintaperiaatteissa, palkitsemisperiaatteissa ja compliance-periaatteissa ja ne muodostavat Sampo-konsernin sisäisen hallinnointimallin ytimen.



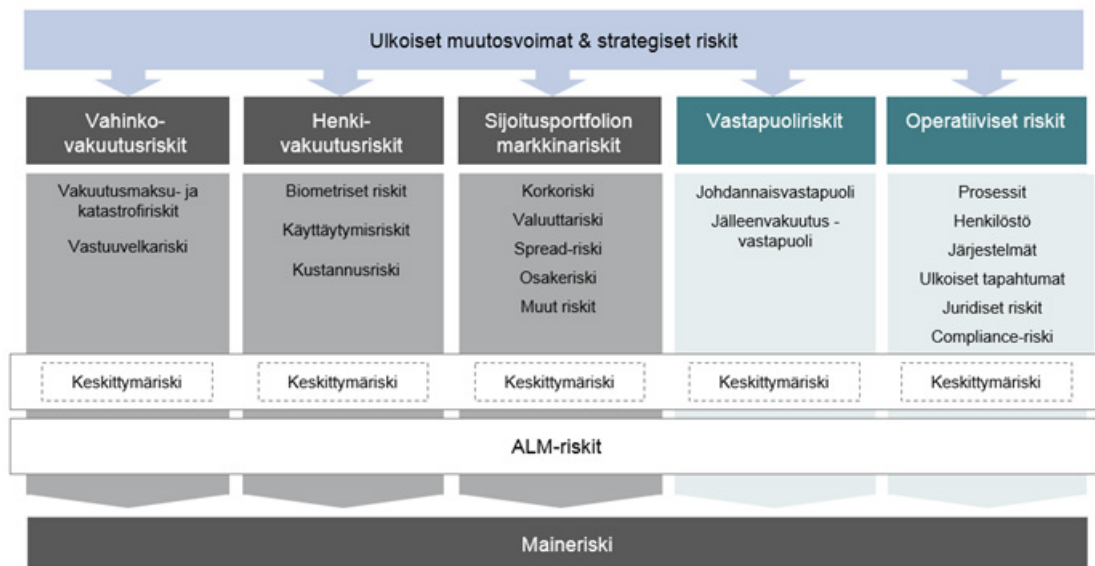
Jokainen tytäryhtiö suunnittelee ja toteuttaa konsernin määrittelemissä rajoissa yhtiökohtaisen hallinnointi- ja riskienhallintakehikkonsa (sisältäen mm. pääomitustavoitteet, tulostavoitteet, valtuutukset riskirajoineen, palkitsemispolitiikat sekä muut ohjeet ja määräykset) ohjaamaan, rajoittamaan ja valvomaan kaikkia toimintoja, erityisesti riskienottoa.

Riskiprofiili

Sampo-konsernin yhtiöt toimivat liiketoiminta-alueilla, joissa arvonluonnin erityispiirteinä hyvän asiakaspalvelun ohella ovat riskien hinnoittelu ja riskiportfolioiden aktiivinen hallinta.

Sampo-konsernissa liiketoimintaan liittyvät riskit jaotellaan Riskien luokittelu Sampo-konsernissa -kuvassa esitetyn mukaisesti kolmeen pääryhmään: strategisiin riskeihin, maineriskeihin sekä liiketoimintaan luontaisesti kuuluviin riskeihin.

Riskien luokittelu Sampo-konsernissa



Vakuutus- ja sijoitustoiminnassaan Sampo-konserni ottaa tietoisesti tiettyjä riskejä aikaansaadaakseen tuottoja. Nämä ansaintariskit valitaan huolellisesti ja niitä hallitaan aktiivisesti. Vakuutusriskit hinnoitellaan niiden luontaisen riskitason mukaisesti ja sijoitusten tuotto-odotuksia verrataan sijoitusten riskeihin. Lisäksi ansaintariskien riskipositioita mukautetaan jatkuvasti ja riskien vaikutusta pääomatarpeeseen arvioidaan säännöllisesti.

Raportointikauden aikana Topdanmarkin asema Sampo-ryhmässä muuttui 30.9.2017 alkaen osakuusyhtiöstä tytäryhtiöksi. Tämä kasvatti Sampo-ryhmän nettovaroja 844 miljoonalla eurolla. Topdanmarkin konsolidointi lisäsi Sampo-ryhmän riskiprofiilin hajautusta, koska Topdanmark vakuuttaa pääosin tanskalaisia riskejä ja koska merkittävä osa sijoituksista, joilla riskejä katetaan, on tehty tanskalaisiin vakuudellisiin joukkovelkakirjalainoihin.

Arvostus vakavaraisuustarkoituksiin

Solvenssi II -sääntelykehikossa varat arvostetaan arvoon, josta ne ovat vaihdettavissa asiaa tuntevien, liiketoimeen halukkaiden, toisistaan riippumattomien osapuolten välillä ja velat arvoon, josta ne ovat siirrettävissä tai suoritettavissa asiaa tuntevien, liiketoimeen halukkaiden, toisistaan riippumattomien osapuolten välillä.

Sampo-konsernin tilinpäätöksessä markkina-arvoon arvostaminen on ensisijainen arvostamistapa. Tästä johtuen Sammon lakisääteisiin IFRS-lukuihin ei ole tarvetta tehdä merkittäviä oikaisuja Solvenssi II -laskennassa vastuuvulkaa ja aineettomien hyödykkeiden käsittelyä lukuun ottamatta.

Solvenssi II:ssa vastuuvulan markkina-arvo vastaa parhaan estimaatin ja riskimarginaalin summaa. Paras estimaatti vastaa tulevien kassavirtojen todennäköisyydellä painotettua keskiarvoa, jossa otetaan huomioon rahan aika-arvo ja käytetään Euroopan vakuutus- ja lisäeläkeviranomaisen (EIOPA) julkaisemaa riskitöntä korkokäyrää. Riskimarginaali vastaa vastuuvulan sitä kustannusta, joka aiheutuu vakuutusveloitteiden täyttämisestä vakuutuskannan koko kestoajalta.

Aineettomat hyödykkeet arvostetaan nolnaan.

Pääomanhallinta

Sampo-ryhmä harjoittaa liiketoimintaa neljällä erikseen johdetulla, riippumattomalla liiketoiminta-alueella. Kukin liiketoiminta-alueista hallinnoi itsenäisesti omia riskejään ja varaa riittävän määrän pääomaa riskiensä kattamiseksi.

Rakenteesta seuraa, että Sampo Oyj keskittyy ensisijaisesti alakonsernien pääomittamiseen, ja kun alakonsernit ovat hyvin pääomitettuja, myös koko konsernin pitäisi lähtökohtaisesti olla hyvin pääomitettu.

Sampo-konsernin näkökulmasta keskeiset tavoitteet ovat siten seuraavat:

- Itsenäiset liiketoiminta-alueet tekevät tasaista ja kasvavaa tulosta ja niillä on riittävä vakavaraisuus, joka turvaa normaalin toiminnan jatkumisen.
- Itsenäisistä liiketoiminta-alueista muodostuva portfolio on vakaa. Konsernin näkökulmasta liiketoiminta-alueiden tulosten heikko keskinäinen korrelaatio ja sen myötä portfoliotasolla kasvava hajautushyöty on suotavaa.
- Konsernin emoyhtiö kykenee järjestämään likviditeettiä strategisiin hankkeisiin tai pääomittamiseen tarvittaessa.

Sampo-ryhmän hyväksyttävän oman varallisuuden suhde ryhmän SCR:ään oli vuoden 2017 lopussa 156 prosenttia (155).

Ryhmän oma varallisuus koostuu tavanomaisesta osakepääomasta, täsmätyserästä ja etuoikeudeltaan huonommista veloista, jotka ovat hyväksyttäviä ryhmätasolla. Ryhmän oma varallisuus 31.12.2017 oli 10 945 miljoonaa euroa (10 955).

Vertailuna IFRS:n mukainen konsolidoitu oma pääoma oli 13 508 miljoonaa euroa 31.12.2017 (11 934).

Sampo-ryhmä soveltaa ryhmän SCR:n laskennassa standardikaavaa. Ryhmän SCR oli 7 000 miljoonaa euroa 31.12.2017 (7 051).

Sampo-ryhmän oma varallisuus pieneni 9 miljoonalla eurolla tilikauden 2017 aikana. Ylijäämä, jonka verran varat ovat velkoja suuremmat, kasvoi Topdanmark-konsolidaation sekä tilikauden voiton seurauksena, mutta Nordean oman varallisuuden erien sekä kasvaneiden aineettomien hyödykkeiden seurauksena oma varallisuus laski kokonaisuudessaan hieman.

Ryhmän SCR laski 51 miljoonalla eurolla johtuen Nordean pääomavaatimuksen laskusta, joka kumosi Topdanmarkin aiheuttaman ryhmä-SCR:n kasvun. Kolmannen kvartaalin 2017 lopussa Topdanmarkin standardikaavalla laskettu SCR yhdistettiin ryhmän konsolidoituun SCR:ään. Muutoksen vaikutus oli vähäinen johtuen standardikaavan antamista diversifikaatiohyödyistä ryhmän SCR:ää laskettaessa.

A. Liiketoiminta ja tuloksellisuus

A.1 Liiketoiminta

Kuvaus Sampo-ryhmän liiketoiminnasta ja rakenteesta on esitetty [Sammon vuosikertomuksen 2017 osiossa Riskienhallinta kohdassa Sampo-konsernin rakenne ja liiketoimintamalli](#).

Sampo-ryhmän organisaatio on esitetty [Sammon vuosikertomuksen 2017 osiossa Konserni kohdassa Organisaatio](#).

Sampo-ryhmän laajuus on Solvenssi II:ssa sama kuin Sampo-konsernin tilinpäätöksessä. Kaikki Sampo-ryhmään kuuluvat yhtiöt on esitetty liitteessä 7 ”Ryhmään kuuluvat yhtiöt” (raportointitaulukko S.32.01.22). Sammolla on merkittävät sivukonttorit Norjassa, Suomessa ja Tanskassa.

Merkittävät liiketapahtumat raportointikauden aikana on esitetty [Sammon vuosikertomukseen 2017 sisältyvässä Hallituksen toimintakertomuksessa kohdassa Muut tapahtumat](#).

A.2 Vakuutustoiminnan tuloksellisuus

Kuvaus vakuutusliiketoiminnan tuloksellisuudesta on esitetty Sammon vuosikertomuksen 2017 osiossa Riskienhallinta kohdissa

- [If Vahinkovakuutus -konserni /Vakuutustoiminnan riskit, kehitys ja tulos](#),
- [Topdanmark-konserni/ Vakuutustoiminnan riskit, kehitys ja tulos sekä](#)
- [Mandatum Life -konserni/Vakuutustoiminnan riskit, kehitys ja tulos](#).

Tietoja vakuutusliiketoiminnan tuloksellisuudesta on esitetty myös Sammon vuosikertomuksen 2017 osiossa Tilinpäätös sekä tilinpäätöstiedotteessa vuodelta 2017.

Vakuutusmaksut, korvaukset ja kulut vakuutuslajeittain (S.05.01.02) sekä Vakuutusmaksut, korvaukset ja kulut maittain (S.05.02.01) -raportointitaulukot on esitetty liitteinä 2 ja 3.

A.3 Sijoitustoiminnan tuloksellisuus

Kuvaus sijoitustoiminnan tuloksellisuudesta on esitetty Sammon vuosikertomuksen 2017 osiossa Riskienhallinta kohdissa

- [If Vahinkovakuutus -konserni /Markkinariskit ja sijoitustoiminnan tulos](#),
- [Topdanmark-konserni/ Markkinariskit ja sijoitustoiminnan tulos sekä](#)
- [Mandatum Life -konserni/Markkinariskit ja sijoitustoiminnan tulos](#).

Tietoja sijoitustoiminnan tuloksellisuudesta on esitetty myös Sammon vuosikertomuksen 2017 osiossa Tilinpäätös sekä tilinpäätöstiedotteessa vuodelta 2017.

Sijoitusten voitoista ja tappioista sekä muista tuotoista ja kuluista on kerrottu Sammon vuosikertomuksen 2017 osiossa Tilinpäätös kohdissa

- [Konsernin IFRS-tilinpäätös/Laskelma oman pääoman muutoksista, IFRS ja](#)
- [Konsernin tilinpäätöksen liitetiedot, liitetieto 2 ”Sijoitustoiminnan nettotuotot”](#).

A.4 Muiden toimien tuloksellisuus

Nordean osuus Sampo-konsernin tuloksesta on merkittävä. Vuonna 2017 Sammon osuus Nordean tuloksesta oli 616 miljoonaa euroa (773). Lisätietoja Nordean tuloksesta on saatavilla Nordea Bank AB:n vuosikertomuksesta 2017.

B. Hallintojärjestelmä

B.1 Yleistiedot hallintojärjestelmästä

Sammon hallintorakenne mukaan lukien normiperusta ja kuvaus merkityksellisten hallintoelinten päätehtävistä ja vastuista on esitetty [Selvityksessä hallinto- ja ohjausjärjestelmästä 2017 sivuilla 3–12](#).

Hallinnon keskeiset toiminnot ovat riskienhallinta, compliance-toiminto ja sisäinen tarkastus. Toiminnot on kuvattu [Selvityksessä hallinto- ja ohjausjärjestelmästä 2017](#).

Lisäksi kattava aktuaaritoiminto on osa Sampo-ryhmän hallintojärjestelmää. Sampo Oyj on holding-yhtiö, joka ei harjoita vakuutusliiketoimintaa. Aktuaaritoimintaa ei tästä johtuen ole organisoitu holdingyhtiötasoisesti, vaan itsenäiset aktuaaritoiminnot on perustettu Sampo Oyj:n vakuutusliiketoimintaa harjoittaviin tytäryhtiöihin If Vahinkovakuutukseen, Topdanmarkiin ja Mandatum Lifeen.

Sampo-ryhmässä sovellettavat palkitsemisperiaatteet ja -käytännöt on esitetty Sammon verkkosivustolla kohdassa [Hallinnointi/Palkitseminen ja Palkka ja palkkioselvitys](#) osoitteessa www.sampo.com. Lisäksi ne on kuvattu [Sammon vuosikertomuksen 2017 osiossa Hallinnointi kohdassa Palkitseminen](#).

B.2 Sopivuudelle ja luotettavuudelle asetettavat vaatimukset

Sampo-ryhmään kuuluvien yhtiöiden liiketoiminnan luonteen vuoksi on välttämätöntä, että henkilöstö on luotettavaa ja että työntekeä ohjataan ammattitaitoisesti.

Taatakseen sen, että kaikissa ryhmän yhtiöissä sovelletaan yhteisiä normeja – samalla sovellettavat viranomaisvaatimukset huomioiden – arvioitaessa johtajien, päälliköiden ja muiden avainhenkilöiden sopivuutta (ammattillista pätevyyttä) ja luotettavuutta (maine ja rehellisyys), Sammon hallitus on hyväksynyt toimintaohjeet johdon ja avainhenkilöiden valintaan ja arviointiin ("Selecting and Assessing Company Management and Other Key Personnel -ohjeet").

Ohjeet asettavat korkeatasoiset kriteerit ja käsittelytapavaatimukset sekä määrittelevät vastuut arvioitaessa henkilöiden tai henkilöryhmien sopivuutta avaintehtäviin sekä Sampo Oyj:ssä että sen kaikissa tytäryhtiöissä. Ohjeiden mukaan kriteerien tulee aina sisältää määrittely tarvittavasta ammattitaidosta kuhunkin tehtävään ja arvioinnin tulee kattaa arvioitavan henkilön teoreettiset taidot ja asiaankuuluva käytännön kokemus.

B.3 Riskienhallintajärjestelmä, mukaan lukien riski- ja vakavaraisuusarvio

Kuvaus Sammon riskienhallintajärjestelmästä on [esitetty Selvityksessä hallinto- ja ohjausjärjestelmästä 2017](#) sivuilla 15–19 ja tarkemmin [Sammon vuosikertomuksen 2017 osiossa Riskienhallinta, liitteessä 1: Sampo-konsernin ohjausperiaatteet ja riskienhallintaprosessi](#).

Sampo laatii ryhmän riski- ja vakavaraisuusarvion (ORSA) yhtenä asiakirjana. Topdanmark ei sisältynyt Sampo-ryhmän vuodelta 2017 laadittuun riski- ja vakavaraisuusarvioon.

B.4 Sisäinen valvontajärjestelmä

Sammon sisäinen valvontajärjestelmä on kuvattu [Selvityksessä hallinto- ja ohjausjärjestelmästä 2017](#) sivuilla 13–15 ja compliance-toiminto sivuilla 20–21.

B.5 Sisäisen tarkastuksen toiminto

Sammon sisäinen tarkastustoiminto on kuvattu [Selvityksessä hallinto- ja ohjausjärjestelmästä 2017](#) sivulla 22–23.

B.6 Aktuaaritoiminto

Katso kohta B.1.

B.7 Ulkoistaminen

Sampo-ryhmässä ei ole konsernin ulkopuolisia ulkoistamisjärjestelyitä kriittisten tai tärkeiden toimintojen osalta.

Konsernin sisäisistä ulkoistamisjärjestelyistä on tietoja saatavilla [Sammon vuosikertomuksen 2017 osiossa Riskienhallinta kohdassa Sampo-konsernin rakenne ja liiketoimintamalli](#).

C. Riskiprofiili

C.1 Vakuutusriski

Kuvaus vakuutusriskeistä ja riskikeskittymistä on esitetty Sammon vuosikertomuksen 2017 osiossa Riskienhallinta kohdissa

- [If Vahinkovakuutus -konserni /Vakuutustoiminnan riskit, kehitys ja tulos](#),
- [Topdanmark-konserni/ Vakuutustoiminnan riskit, kehitys ja tulos](#) sekä
- [Mandatum Life -konserni/Vakuutustoiminnan riskit, kehitys ja tulos](#) ja kohdassa
- [Riskitarkastelua Sampo-konsernissa ja Sampo Oyj:ssä/Vakuutusriskit Sampo-konsernissa](#).

C.2 Markkinariski

Kuvaus markkinariskeistä ja riskikeskittymistä on esitetty Sammon vuosikertomuksen 2017 osiossa Riskienhallinta kohdissa

- [If Vahinkovakuutus -konserni /Markkinariskit ja sijoitustoiminnan tulos](#),
- [Topdanmark-konserni/ Markkinariskit ja sijoitustoiminnan tulos](#) sekä
- [Mandatum Life -konserni/Markkinariskit ja sijoitustoiminnan tulos](#) ja kohdassa
- [Riskitarkastelua Sampo-konsernissa ja Sampo Oyj:ssä/Markkinariskit Sampo-konsernin tasolla](#).

Sijoitusten hallinnointi varovaisuuden periaatetta noudattaen on esitetty [Sammon vuosikertomuksen 2017 osiossa Riskienhallinta, liitteessä 3: Keskeisiä hallintoperiaatteita/Sijoitusportfolion hallintoperiaatteet](#).

C.3 Luottoriski

Kuvaus luottoriskistä on esitetty Sammon vuosikertomuksen 2017 osiossa Riskienhallinta kohdissa

- [If Vahinkovakuutus -konserni/Vastapuoliriskit](#)
- [Topdanmark-konserni/Vastapuoliriskit](#) sekä
- [Mandatum Life -konserni/Vastapuoliriskit](#).

C.4 Likviditeettiriski

Kuvaus likviditeettiriskistä on esitetty Sammon vuosikertomuksen 2017 osiossa Riskienhallinta kohdissa

- [If Vahinkovakuutus -konserni /Markkinariskit ja sijoitustoiminnan tulos](#)/Taseen markkinariskit,
- [Topdanmark-konserni/ Markkinariskit ja sijoitustoiminnan tulos](#)/Taseen markkinariskit sekä
- [Mandatum Life -konserni/Markkinariskit ja sijoitustoiminnan tulos](#)/Taseen markkinariskit ja kohdassa
- [Riskitarkastelua Sampo-konsernissa ja Sampo Oyj:ssä/Sampo Oyj:n rooli](#).

Vahinkovakuutustoiminnan tuleviin vakuutusmaksuihin sisältyvä odotettavissa oleva voitto (EPIFP) oli 197 miljoonaa euroa 31.12.2017 (171). Henkivakuutustoiminnassa vastaava luku oli 419 miljoonaa euroa (165).

C.5 Operatiivinen riski

Kuvaus operatiivisista riskeistä on esitetty Sammon vuosikertomuksen 2017 osiossa Riskienhallinta kohdissa

- [If Vahinkovakuutus -konserni /Operatiiviset riskit](#),
- [Topdanmark-konserni/ Operatiiviset riskit](#) sekä
- [Mandatum Life -konserni/Operatiiviset riskit](#).

C.6 Muut olennaiset riskit

Sampo-ryhmä laatii kerran vuodessa ORSA:n (oma riski- ja vakavaraisuusarvio) koko ryhmän osalta yhtenä asiakirjana. Riskejä ja pääomaa sekä niiden herkkyyttä on arvioitu tekemällä stressitestejä ryhmän vakavaraisuusasemasta erilaisissa makroekonomisissa ja vakuutuskenaarioissa. Stressitestien tuloksena vakavaraisuusasema säilyi riittävällä tasolla kaikissa simuloituissa skenaariossa.

D. Arvostus vakavaraisuustarkoituksiin

Sampo-ryhmän Solvenssi II -tase (S. 02.02.02) on esitetty liitteessä 1.

D.1 Varat

Kuvaus siitä, miten varat arvostetaan vakavaraisuutta laskettaessa, on esitetty [Sammon vuosikertomuksen 2017 osiossa Riskienhallinta, liitteessä 5: Vakavaraisuuslaskennassa sovellettavat arvostusmenetelmät/Varat](#).

D.2 Vakuutustekninen vastuuelka

Kuvaus siitä, miten vahinko- ja henkivakuutuksen vakuutustekninen vastuuelka arvostetaan vakavaraisuutta laskettaessa, on esitetty [Sammon vuosikertomuksen 2017 osassa Riskienhallinta, liitteessä 5: Vakavaraisuuslaskennassa sovellettavat arvostusmenetelmät](#)/Solvenssi II:n mukainen vastuuelka Sampo-konsernissa.

Pitkäaikaisia takuita koskevien toimenpiteiden ja siirtymätoimenpiteiden vaikutukset (S.22.01.22) on esitetty liitteessä 4.

D.3 Muut velat

Kuvaus siitä, miten muut velat kuin vakuutustekninen vastuuelka arvostetaan vakavaraisuutta laskettaessa, on esitetty [Sammon vuosikertomuksen 2017 osiossa Riskienhallinta, liitteessä 5: Vakavaraisuuslaskennassa sovellettavat arvostusmenetelmät/Velat](#).

D.4 Vaihtoehtoiset arvostusmenetelmät

Sampo-konsernissa ei juurikaan käytetä vaihtoehtoisia arvostusmenetelmiä.

E. Pääomanhallinta

E.1 Oma varallisuus

Kuvaus Sampo-ryhmän omasta varallisuudesta on esitetty [Sammon vuosikertomuksen 2017 osiossa Riskienhallinta kohdassa Sampo-konsernin pääomistus/Ryhmän Solvenssi II -säännösten mukainen oma varallisuus ja vakavaraisuusasema](#).

Sampo Oyj soveltaa ryhmän vakavaraisuuden laskennassa konsolidointimenetelmää pois lukien Nordea, joka on yhdistetty ryhmän omaan varallisuuteen ja vakavaraisuuspääomavaatimukseen sektorikohtaisin säännöin.

Sampo-ryhmän vakavaraisuuspääomavaatimuksen kattamiseksi hyväksyttävän oman varallisuuden määrä 31.12.2017 oli 10 945 miljoonaa euroa (10 955), vakavaraisuuspääomavaatimus (SCR) 7 000 miljoonaa euroa (7 051) ja hyväksyttävän oman varallisuuden suhde ryhmän SCR:ään 156 prosenttia (155).

Ryhmän konsolidoidun vakavaraisuuspääomavaatimuksen ja vähimmäispääomavaatimuksen katteena oleva hyväksyttävä oma varallisuus on esitetty erikseen luokittain omien varojen raportointitaulukossa (S.23.01.22). Lisätietoja on saatavilla liitteessä 5.

Sampo-ryhmän tilinpäätöksessä esitetty oma pääoma ei olennaisesti eroa Solvenssi II:n mukaisesta ylijäämästä, jonka verran varat ovat velkoja suuremmat. Näiden kahden välinen täsmäytys on esitetty alla olevassa taulukossa.

IFRS:n mukaisen oman pääoman ja Solvenssi II:n mukaisen ylijäämän, jonka verran varat ovat velkoja suuremmat, välinen täsmäytys, 2017 EURm

Ylijäämä, jonka verran varat ovat velkoja suuremmat, IFRS	13 508
Varojen, joita ei kirjattu S II taseeseen, eliminointi	-2 347
Laskennalliset verosaamiset	-19
Kiinteistöt	40
Jälleenvakuutus sopimuksista olevat saamiset	-39
Vakuutussaamiset ja saamiset vakuutus edustajilta	-916
Omat osakkeet	149
Vastuuvelka	2 340
Laskennalliset verovelat	147
Rahoitusvelat	-74
Muut varat ja velat	-17
Ylijäämä, jonka verran varat ovat velkoja suuremmat, Solvenssi II	12 771
Arvostusero	737

E.2 Vakavaraisuuspääomavaatimus ja vähimmäispääomavaatimus

Kuvaus Sampo-ryhmän vakavaraisuuspääomavaatimuksesta (SCR) on esitetty [Sammon vuosikertomuksen 2017 osiossa Riskienhallinta kohdassa Sampo-konsernin pääomitus/Ryhmän Solvenssi II –säännösten mukainen oma varallisuus ja vakavaraisuusasema](#) sekä [liitteessä 4: Kannattavuus, riskit ja pääoma / Pääomitus konsernitason tasolla](#).

Sampo-ryhmä käyttää vakavaraisuuspääomavaatimuksen (SCR) laskennassa standardikaavaa. Sampo-ryhmän SCR oli 7 000 miljoonaa euroa 31.12.2017 (7 051). SCR-raportointitaulukossa (S.25.01.22) pääomavaatimukset esitetään riskeittäin ja toimialoittain. Lisätietoja pääomavaatimuksesta on saatavilla liitteessä 6.

Topdanmark käyttää yksinkertaistettua laskentaa työkyvyttömyys- ja sairastuvuusriskin ansiotulon menetykseen liittyvän osan ja sairausvakuutukseen liittyvän kuluriskin pääomavaateen laskennassa.

Ryhmän konsolidoitu vähimmäispääomavaatimus ("MCR"), joka on summa Mandatum Lifen, If Vahinkovakuutuksen ja Topdanmarkin vähimmäispääomavaatimuksista, oli 1 235 miljoonaa euroa 31.12.2017 (1 045).

If Vahinkovakuutuksen ja Topdanmarkin MCR:t ovat juridisten yhtiöidensä MCR:ien summia. If Vahinkovakuutuksen MCR oli 38 % sen omasta SCR:stään, Topdanmarkin 44 % ja Mandatum Lifen 25 % 31.12.2017. MCR on laskettu siten, että laskelman tietoina on käytetty vahinkovakuutuksen vastuovelkaa ja vakuutusmaksuja sekä henkivakuutuksen vastuovelkaa ja kokonaisriskisummaa.

Pääomanhallintaa koskevan osion alakohdat E.3 Duraatiopohjaisen osakeriskin alaosion käyttö vakavaraisuuspääomavaatimuksen laskemisessa, E.4 Standardikaavan ja käytetyn sisäisen mallin väliset erot ja E.5 Vähimmäispääomavaatimuksen ja vakavaraisuuspääomavaatimuksen täyttämättä jättäminen eivät ole relevantteja Sampo-ryhmälle.

Liite 1. Tase (S.02.01.02) >

Tase		Solvenssi II arvo C0010
Varat		
Aineettomat hyödykkeet	R0030	
Laskennalliset verosaamiset	R0040	
Eläke-etuuksien ylijäämä	R0050	
Aineelliset käyttöomaisuushyödykkeet (omassa käytössä)	R0060	159 788
Sijoitukset (muut kuin sijoitussidonnaiset)	R0070	31 160 658
Sijoituskiinteistöt	R0080	611 332
Omistussuudet sidosryityksissä	R0090	7 772 653
Osakkeet	R0100	2 572 458
Osakkeet -listatut	R0110	2 524 739
Osakkeet listaamattomat	R0120	47 719
Joukkovelkakirjalainat	R0130	17 341 970
Valtion joukkovelkakirjalainat	R0140	1 153 760
Yrityslainat	R0150	16 188 210
Strukturoidut velkakirjat	R0160	
Vakuudelliset arvopaperit	R0170	181 051
Sijoitusrahastot	R0180	2 119 476
Johdannaiset	R0190	82 013
Talletukset, pois lukien käteiset varat	R0200	479 706
Muut sijoitukset	R0210	
Sijoitussidonnaisten sopimusten katteena olevat varat	R0220	10 526 125
Kiinnelainat ja muut lainat	R0230	419 361
Lainat, joiden vakuutena on vakuutus sopimus	R0240	181
Kiinnelainat ja muut lainat yksityishenkilöille	R0250	20
Muut kiinnelainat ja lainat	R0260	419 160
Jälleenvakuutus sopimuksista olevat saamiset	R0270	257 412
Vahinkovakuutus ja vahinkovakuutusksen kaltainen sairausvakuutus	R0280	241 077
Vahinkovakuutus, ilman sairausvakuutusta	R0290	207 377
Vahinkovakuutusksen kaltainen sairausvakuutus	R0300	33 700
Henkivakuutus ja henkivakuutusksen kaltainen sairausvakuutus, ilman sairaus- ja sijoitussidonnaista vakuutusta	R0310	16 335
Henkivakuutusksen kaltainen sairausvakuutus	R0320	13 445
Henkivakuutus, ilman sairausvakuutusta sekä sijoitussidonnaisia sopimuksia	R0330	2 890
Sijoitussidonnaiset sopimukset	R0340	
Jälleenvakuutustalletteet	R0350	
Vakuutussaamiset ja saamiset vakuutusedustajilta	R0360	379 675
Saamiset jälleenvakuutustoiminnasta	R0370	12 291
Muut saamiset (myyntisaamiset, ei vakuutuksiin liittyvät)	R0380	39 006
Omat osakkeet (suorassa omistuksessa olevat)	R0390	148 513
Osakeantisaamiset	R0400	
Rahavarat	R0410	2 711 303
Muut varat, joita ei ole esitetty edellä	R0420	173 879
Varat yhteensä	R0500	45 988 011

> Liite 1. Tase (S.02.01.02)

Tase		Solvenssi II arvo C0010
Velat		
Vakuutustekninen vastuovelka - vahinkovakuutus	R0510	6 860 134
Vakuutustekninen vastuovelka - vahinkovakuutus (ilman sairausvakuutusta)	R0520	4 808 127
Vakuutustekninen vastuovelka kokonaisuutena laskettuna	R0530	
Paras estimaatti	R0540	4 617 447
Riskimarginaali	R0550	190 680
Vakuutustekninen vastuovelka - vahinkovakuutuksen kaltainen sairausvakuutus	R0560	2 052 007
Vakuutusteknien vastuovelka kokonaisuutena laskettuna	R0570	
Paras estimaatti	R0580	1 938 916
Riskimarginaali	R0590	113 091
Vakuutustekninen vastuovelka - henkivakuutus (ilman sijoitussidonnaisia sopimuksia)	R0600	10 393 540
Vakuutustekninen vastuovelka - henkivakuutuksen kaltainen sairausvakuutus	R0610	1 760 074
Vakuutusteknien vastuovelka kokonaisuutena laskettuna	R0620	
Paras estimaatti	R0630	1 712 430
Riskimarginaali	R0640	47 644
Vakuutustekninen vastuovelka - henkivakuutus (ilman sairaus- ja sijoitussidonnaista vakuutusta)	R0650	8 633 466
Vakuutusteknien vastuovelka kokonaisuutena laskettuna	R0660	
Paras estimaatti	R0670	8 394 092
Riskimarginaali	R0680	239 375
Vakuutustekninen vastuovelka - sijoitussidonnaiset sopimukset	R0690	10 564 126
Vakuutusteknien vastuovelka kokonaisuutena laskettuna	R0700	4 014 952
Paras estimaatti	R0710	6 453 649
Riskimarginaali	R0720	95 524
Ehdolliset velat	R0730	
Muut varaukset kuin vakuutustekninen vastuovelka	R0740	33 133
Eläkevelvoitteet	R0750	60 346
Jälleenvakuuttajilta pidätetyt tallentteet	R0760	10 335
Laskennalliset verovelat	R0770	490 514
Johdannaiset	R0780	91 336
Velat luottolaitoksille	R0790	5 817
Muut rahoitusvelat kuin velat luottolaitoksille	R0800	3 259 388
Vakuutusvelat ja velat vakuutusedustajille	R0810	276 455
Jälleenvakuutusvelat	R0820	29 638
Muut velat (ostovelat, ei vakuutuksiin liittyvät)	R0830	29 638
Etuoikeudeltaan huonommat velat	R0840	368 471
Omaan perusvarallisuuteen kuulumattomat etuoikeudeltaan huonommat velat	R0850	323 645
Omaan perusvarallisuuteen kuuluvat etuoikeudeltaan huonommat velat	R0860	368 471
Muut velat, joita ei ole esitetty muualla	R0880	450 400
Velat yhteensä	R0900	33 217 277
Ylijäämä, jonka verran varat ovat velkoja suuremmat	R1000	12 770 734

Liite 2. Vakuutusmaksut, korvaukset ja kulut vakuutuslajeittain, Vahinkovakuutus (S.05.01.02)

		Vakuuslaji - vahinkovakuutus- ja vahinkojälleenvakuutusvelvoitteet (ensivakuutus ja hyväksytty suhteellinen jälleenvakuutus)												Vakuutuslaji - Hyväksytty ei suhteellinen jälleenvakuutus				Yhteensä
		Sairaus- kulu- vakuutukset	Vakuutukset ansiotulon menetyksen varalta	Työntekijän tapaturma- vakuutukset	Moottori- ajoneuvon liikenne- vakuutukset	Muut moottoriajo- neuvojen vakuutukset	Meri-, ilmailu- ja kuljetus- vakuutukset	Palo- ja omaisuus- vahinko- vakuutukset	Yleiset vastuu- vakuu- tukset	Luotto- ja takaus- vakuu- tukset	Oikeusturva	Matka-apu	Muut taloudelliset menetykset	Sairaus	Vastuu	Meri, ilmailu, kuljetus	Omai- suus	
		C0010	C0020	C0030	C0040	C0050	C0060	C0070	C0080	C0090	C0100	C0110	C0120	C0130	C0140	C0150	C0160	
Vakuutusmaksutulo																		
Brutto - ensivakuutus	R0110	136 887	429 639	219 791	611 628	1 381 899	109 565	1 510 033	255 379			22 015	2 585				4 679 420	
Brutto- Hyväksytty suhteellinen jälleenvakuutus	R0120						9 761	57 435	33 893								101 088	
Brutto - Hyväksytty ei suhteellinen jälleenvakuutus	R0130																	
Jälleenvakuuttajien osuus	R0140	96	338	3 490	837	3 374	19 066	121 956	37 275								186 433	
Netto	R0200	136 792	429 301	216 301	610 790	1 378 525	100 259	1 445 512	251 997			22 015	2 585				4 594 076	
Vakuutusmaksutuotot																		
Brutto - ensivakuutus	R0210	134 569	413 620	220 097	622 100	1 344 680	110 609	1 504 320	249 614			21 763	2 541				4 623 913	
Brutto- Hyväksytty suhteellinen jälleenvakuutus	R0220						8 769	54 403	32 966								96 138	
Brutto - Hyväksytty ei suhteellinen jälleenvakuutus	R0230																0	
Jälleenvakuuttajien osuus	R0240	95	1 136	3 922	837	4 519	18 709	120 913	38 238								188 370	
Netto	R0300	134 474	412 484	216 175	621 262	1 340 161	100 669	1 437 809	244 342			21 763	2 541				4 531 681	
Korvaukset																		
Brutto - ensivakuutus	R0310	73 110	252 473	60 743	319 429	914 208	86 849	879 213	134 567			17 260	1 483				2 739 335	
Brutto- Hyväksytty suhteellinen jälleenvakuutus	R0320						9 390	60 967	5 008								75 365	
Brutto - Hyväksytty ei suhteellinen jälleenvakuutus	R0330																	
Jälleenvakuuttajien osuus	R0340		1 308	-1 762	760	2 403	19 834	50 062	22 463								95 068	
Netto	R0400	73 110	251 165	62 504	318 669	911 805	76 405	890 118	117 111			17 260	1 483				2 719 631	
Muun vak.tek vastuu- velan muutokset																		
Brutto - ensivakuutus	R0410																	
Brutto- Hyväksytty suhteellinen jälleenvakuutus	R0420																	
Brutto - Hyväksytty ei suhteellinen jälleenvakuutus	R0430																	
Jälleenvakuuttajien osuus	R0440																	
Netto	R0500																	
Aiheutuneet kulut	R0550	35 109	86 603	40 698	191 063	257 092	24 488	324 378	54 482			4 700	362				1 018 976	
Muut kulut	R1200																-7 999	
Kulut yhteensä	R1300																1 010 977	

Liite 2. Vakuutusmaksut, korvaukset ja kulut vakuutuslajeittain, Henkivakuutus (S.05.01.02)

		Vakuutuslaji - henkivakuutusveloitteet					Henkijälleenvakuutusveloitteet		Yhteensä	
		Sairausvakuutukset	Ylijäämään oikeuttavat vakuutukset	Indeksi- ja sijoitussidonnaiset vakuutukset	Muut henkivakuutukset	Vahinkovakuutus-sopimuksiin pohjautuvat ja sairausvakuutusvelvoitteisiin liittyvät annuiteetit	Vahinkovakuutus-sopimuksiin pohjautuvat ja muihin kuin sairausvakuutusvelvoitteisiin liittyvät annuiteetit	Sairausjälleenvakuutus		Henkijälleenvakuutus
		C0210	C0220	C0230	C0240	C0250	C0260	C0270	C0280	C0300
Vakuutusmaksutulo										
Brutto	R1410		143 275	958 920	34 739				3 309	1 140 244
Jälleenvakuuttajien osuus	R1420		6 270		1 795					8 064
Netto	R1500		137 005	958 920	32 945				3 309	1 132 179
Vakuutusmaksutuotot										
Brutto	R1510		143 275	958 920	33 066				3 309	1 138 570
Jälleenvakuuttajien osuus	R1520		6 270		1 772					8 042
Netto	R1600		137 005	958 920	31 294				3 309	1 130 528
Korvauskulut										
Brutto	R1610		373 426	586 777	6 211	66 658	52 201		425	1 085 698
Jälleenvakuuttajien osuus	R1620		333		-6		1			328
Netto	R1700		373 093	586 777	6 216	66 658	52 200		425	1 085 370
Muun vakuutus- teknisen vastuuvelan muutokset										
Brutto	R1710		83 003	-541 860					33	-458 824
Jälleenvakuuttajien osuus	R1720									0
Netto	R1800		83 003	-541 860					33	-458 824
Aiheutuneet kulut	R1900		52 371	59 129	7 111				273	118 884
Muut kulut	R2500									7
Kulut yhteensä	R2600									118 891

Liite 3. Vakuutusmaksut, korvaukset ja kulut maittain, Vahinkovakuutus (S.05.02.01) >

Kotimaa ja viisi kärkimaata (bruttovakuutusmaksutulon perusteella) – vahinkovakuutusveloitteet

		Kotimaa	Ruotsi	Norja	Tanska	Viro	Liettua	Kotimaa ja viisi kärkimaata yhteensä
		C0080	C0090	C0100	C0110	C0120	C0130	C0140
Vakuutusmaksutulo								
Brutto - Ensivakuutus	R0110	936 779	1 537 348	1 336 040	694 309	72 085	39 394	4 615 956
Brutto - Hyväksytyt suhteellinen jälleenvakuutus	R0120	16 149	56 856	19 628	8 533			101 165
Brutto - Hyväksytyt ei-suhteellinen jälleenvakuutus	R0130							
Jälleenvakuuttajien osuus	R0140	19 309	73 012	38 181	35 159	1 024	1 010	167 695
Netto	R0200	933 619	1 521 192	1 317 488	667 683	71 061	38 384	4 549 427
Vakuutusmaksutuotto								
Brutto - Ensivakuutus	R0210	952 739	1 490 357	1 314 517	694 089	72 065	37 175	4 560 942
Brutto - Hyväksytyt suhteellinen jälleenvakuutus	R0220	17 427	51 243	19 364	8 161			96 195
Brutto - Hyväksytyt ei-suhteellinen jälleenvakuutus	R0230							
Jälleenvakuuttajien osuus	R0240	20 864	72 688	37 117	35 729	1 049	1 031	168 477
Netto	R0300	949 303	1 468 912	1 296 764	666 520	71 016	36 144	4 488 660
Korvauskulut								
Brutto - Ensivakuutus	R0310	514 453	978 494	748 073	408 340	41 025	22 963	2 713 349
Brutto - Hyväksytyt suhteellinen jälleenvakuutus	R0320	6 455	14 544	42 572	11 793			75 363
Brutto - Hyväksytyt ei-suhteellinen jälleenvakuutus	R0330							
Jälleenvakuuttajien osuus	R0340	12 611	37 754	31 210	7 630	54	668	89 928
Netto	R0400	508 297	955 283	759 434	412 503	40 971	22 295	2 698 784
Muun vakuusteknisen vastuuvelan muutokset								
Brutto - Ensivakuutus	R0410							
Brutto - Hyväksytyt suhteellinen jälleenvakuutus	R0420							
Brutto - Hyväksytyt ei-suhteellinen jälleenvakuutus	R0430							
Jälleenvakuuttajien osuus	R0440							
Netto	R0500							
Aiheutuneet kulut	R0550	205 866	289 519	293 831	185 330	17 922	12 084	1 004 552
Muut kulut	R1200							
Kulut yhteensä	R1300							

> Liite 3. Vakuutusmaksut, korvaukset ja kulut maittain, Henkivakuutus (S.05.02.01)

Kotimaa ja viisi kärkimaata (bruttovakuutusmaksutulon perusteella) – henkivakuutusveloitteet

		Kotimaa	Ruotsi	Norja	Tanska	Viro	Liettua	Kotimaa ja viisi kärkimaata yhteensä
		C0220	C0230	C0240	C0250	C0260	C0270	C0280
Vakuutusmaksutulo								
Brutto	R1410	956 647	12 026	21 068	332 969	2 870	3 939	1 329 518
Jälleenvakuuttajien osuus	R1420	6 763	895	916	230			8 804
Netto	R1500	949 885	11 131	20 152	332 738	2 870	3 939	1 320 715
Brutto								
Brutto	R1510	956 647	11 818	20 148	332 949	2 870	3 939	1 328 370
Jälleenvakuuttajien osuus	R1520	6 763	883	916	306			8 869
Netto	R1600	949 885	10 934	19 231	332 642	2 870	3 939	1 319 501
Korvauskulut								
Brutto	R1610	1 128 165	5 998	5 683	187 752	3 315	2 100	1 333 014
Jälleenvakuuttajien osuus	R1620	4 550	-1		-212	-4	0	4 333
Netto	R1700	1 123 615	5 999	5 683	187 964	3 319	2 100	1 328 680
Muun vakuutusteknisen vastuuvelan muutokset								
Brutto	R1710	-384 513				-713	-1 762	-386 987
Jälleenvakuuttajien osuus	R1720							
Netto	R1800	-384 513				-713	-1 762	-386 987
Aiheutuneet kulut	R1900	113 164	2 306	5 354	17 315	531	453	139 122
Muut kulut	R2500							
Kulut yhteensä	R2600							

Liite 4. Pitkäaikaisia takuita koskevien toimenpiteiden ja siirtymätoimenpiteiden vaikutukset (S.22.01.22)

		Pitkäaikaisia takuita koskevien toimenpiteiden ja siirtymätoimenpiteiden määrä	Vakuutusteknisen vastuuvelan siirtymätoimenpiteen vaikutukset	Korkojen siirtymätoimenpiteen vaikutukset	Nollatun volatiliteettikorjauksen vaikutukset	Nollatun vastaavuuskorjauksen vaikutukset
		C0010	C0030	C0050	C0070	C0090
Vakuutustekninen vastuovelka	R0010	27 817 800	527 009		634 103	
Oma perusvarallisuus	R0020	3 641 609	-421 607		-36 947	
Vakavaraisuuspääomavaatimuksen täyttämiseksi hyväksyttävä oma varallisuus	R0050	10 945 383	-421 607		-36 947	
Vakavaraisuuspääomavaatimus	R0090	7 000 037			64 828	

Liite 5. Oma varallisuus (S.23.01.22) >

		Yhteensä	Luokka 1 (T1) - käytettävissä rajoituksetta	Luokka 1 (T1) - käytettävissä rajoitetusti	Luokka 2 (T2)	Luokka 3 (T3)
		C0010	C0020	C0030	C0040	C0050
Oma perusvarallisuus ennen muilla rahoitusaloilla olevien omistusyhteyksien vähennyksiä						
Tavanomainen osakepääoma (joka sisältää omat osakkeet)	R0010	98 114	98 114			
Ei käytettävissä oleva maksettavaksi määrätty muttei vielä maksettu tavanomainen osakepääoma ryhmätasolla	R0020					
Tavanomaiseen osakepääomaan liittyvä ylikurssirahasto	R0030					
Täsmäytyserä	R0130	10 753 166	10 753 166			
Etuoikeudeltaan huonommat velat	R0140	368 471		37 299	331 172	
Ei käytettävissä olevat etuoikeudeltaan huonommat velat ryhmätasolla	R0150					
Laskennallisten nettoverosaamisten arvoa vastaava määrä	R0160					
Ryhmätasolla ei käytettävissä olevien laskennallisten verosaamisten määrä	R0170					
Muut valvontaviranomaisen omaksi perusvarallisuudeksi hyväksymät erät, joita ei ole esitetty edellä	R0180					
Ei käytettävissä oleva oma varallisuus, joka liittyy muihin valvontaviranomaisen omaksi varallisuudeksi hyväksymiin eriin	R0190					
Vähemmistöosuudet (ellei ole ilmoitettu muun oman varallisuuden erän osana)	R0200					
Ei käytettävissä olevat vähemmistöosuudet ryhmätasolla	R0210					
Vähennykset						
Muihin rahoitusalan yrityksiin, mukaan lukien rahoitustoimintaa harjoittaviin sääntelemättömiin yrityksiin, olevien omistusyhteyksien vähennykset	R0230	7 578 142	7 578 142			
joista direktiivin 2009/138/EY 228 artiklan mukaisesti vähennetyt	R0240					
Sellaisten omistusyhteyksien vähennykset, joihin liittyvät tiedot puuttuvat (229 artikla)	R0250					
Vähentämis- ja yhdistämismenetelmällä sisällytettyjen omistusyhteyksien vähennykset käytettäessä menetelmien yhdistelmää	R0260					
Ei käytettävissä olevat oman varallisuuden erät yhteensä	R0270					
Vähennykset yhteensä	R0280	7 578 142	7 578 142			
Oma perusvarallisuus yhteensä vähennysten jälkeen	R0290	3 641 609	3 273 138	37 299	331 172	
Muiden rahoitusalojen oma varallisuus						
Luottolaitokset, sijoituspalveluyritykset, rahoituslaitokset, vaihtoehtoisten sijoitusrahastojen hoitajat, rahoituslaitokset	R0410	7 303 774	5 830 915	680 955	791 904	
Ammatillisia lisäeläkkeitä tarjoavat laitokset	R0420					
Rahoitustoimintaa harjoittavat sääntelemättömät yhteisöt	R0430					
Muiden rahoitusalojen oma varallisuus yhteensä	R0440	7 303 774	5 830 915	680 955	791 904	
Oma varallisuus, kun käytetään vähentämis- ja yhdistämismenetelmää sellaisenaan tai yhdistettynä menetelmään 1						
Yhteenlaskettu oma varallisuus, kun käytetään vähentämis- ja yhdistämismenetelmää ja menetelmien yhdistelmää	R0450					
Yhteenlaskettu oma varallisuus, kun käytetään vähentämis- ja yhdistämismenetelmää ja menetelmien yhdistelmää ryhmänsisäisten liiketoimien vähentämisen jälkeen	R0460					
Ryhmän konsolidoidun vakavaraisuuspääomavaatimuksen täyttämiseksi käytettävissä oleva oma varallisuus yhteensä (ilman muilta rahoitusaloilta ja vähentämis- ja yhdistämismenetelmällä sisällytetyiltä yrityksiltä olevaa omaa varallisuutta)	R0520	3 641 609	3 273 138	37 299	331 172	
Ryhmän konsolidoidun vähimmäis-SCR:n täyttämiseksi käytettävissä oleva oma varallisuus yhteensä	R0530	3 641 609	3 273 138	37 299	331 172	
Ryhmän konsolidoidun SCR:n täyttämiseksi hyväksyttävä oma varallisuus yhteensä (ilman muilta rahoitusaloilta ja vähentämis- ja yhdistämismenetelmän avulla sisällytetyiltä yrityksiltä olevaa omaa varallisuutta)	R0560	3 641 609	3 273 138	37 299	331 172	
Ryhmän konsolidoidun vähimmäis-SCR:n täyttämiseksi hyväksyttävä oma varallisuus yhteensä	R0570	3 557 494	3 273 138	37 299	247 057	
Ryhmän konsolidoitu SCR	R0590	3 557 795				
Ryhmän konsolidoitu vähimmäis-SCR	R0610	1 235 284				
Hyväksyttävän oman varallisuuden ja ryhmän konsolidoidun vähimmäis-SCR:n suhdeluku	R0650	287,99 %				
Ryhmän SCR:n täyttämiseksi hyväksyttävä oma varallisuus yhteensä (mukaan lukien muilta rahoitusaloilta ja vähentämis- ja yhdistämismenetelmällä sisällytetyiltä yrityksiltä oleva oma varallisuus)	R0660	10 945 383	9 104 053	718 254	1 123 076	
Ryhmän SCR	R0680	7 000 037				
Hyväksyttävän oman varallisuuden ja ryhmän SCR:n suhdeluku muut rahoitusalat ja vähentämis- ja yhdistämismenetelmällä sisällytetyt yritykset mukaan luettuina	R0690	156,36 %				

> Liite 5. Oma varallisuus (S.23.01.22)

		C0060	
Täsmäytyserä			
Ylijäämä, jonka verran varat ovat velkoja suuremmat	R0700	12 770 735	
Omat osakkeet (suorassa ja välillisessä omistuksessa olevat)	R0710	148 513	
Odotettavissa olevat osingot, voitonjaot ja maksut	R0720	1 443 915	
Muut oman perusvarallisuuden erät	R0730	98 114	
Vastaavuuskorjauskantoja ja erillään pidettäviä rahastoja koskevat sidotun oman pääoman erien oikaisut	R0740		
Muu ei käytettävissä oleva oma varallisuus	R0750	327 027	
Täsmäytyserä	R0760	10 753 166	
Odotettavissa olevat voitot			
Tuleviin vakuutusmaksuihin sisältyvät odotettavissa olevat voitot (EPIFP) - Henkivakuutus	R0770	422 111	
Tuleviin vakuutusmaksuihin sisältyvät odotettavissa olevat voitot (EPIFP) - Vahinkovakuutus	R0780	217 996	
Tuleviin vakuutusmaksuihin sisältyvät odotettavissa olevat voitot (EPIFP) yhteensä	R0790	640 107	

Liite 6. Vakavaraisuuspääomavaatimus (SCR) - Standardikaavaa käyttävät ryhmät (S.25.01.22)

		Brutto SCR	Yrityskohtaiset parametrit	Yksinkertaistukset
		C0030	C0080	C0090
Markkinariski	R0010	3 382 719		
Vastapuoliriski	R0020	219 021		
Henkivakuutusriski	R0030	561 413		
Sairausvakuutusriski	R0040	747 498		
Vahinkovakuutusriski	R0050	1 494 431		
Hajautus	R0060	-1 889 508		
Aineettomien hyödykkeiden riski	R0070	0		
Perus-SCR	R0100	4 515 573		
SCR:n laskenta				C0100
Operatiivinen riski			R0130	266 789
Vakuutustekniseen vastuuvelkaan liittyvä tappioiden vaimennusvaikutus			R0140	-545 884
Laskennallisiin veroihin liittyvä tappioiden vaimennusvaikutus			R0150	-678 683
Direktiivin 2003/41/EY 4 artiklan mukaisesti harjoitettavaa liiketoimintaa koskeva pääomavaatimus			R0160	
SCR, ilman pääomavaatimuksen korotusta			R0200	
Jo tehdyt pääomavaatimuksen korotukset			R0210	
SCR			R0220	3 557 795
SCR:ää koskevat muut tiedot				
Duraatiopohjaista osakeriskiä koskevan alariskiosion pääomavaatimus			R0400	
Jäljellä olevaa osaa koskevien nimellisten SCR:ien kokonaismäärä			R0410	
Erillään pidettäviä rahastoja koskevien nimellisten SCR:ien kokonaismäärä			R0420	
Vastaavuuskorjauskantojen nimellisten SCR:ien kokonaismäärä			R0430	
Erillään pidettävien rahastojen nimellisten SCR:ien yhdistämisestä johtuvat hajautusvaikutukset 304 artiklaa varten			R0440	
Ryhmän konsolidoitu vähimmäis-SCR			R0470	1 235 284
Muita yhteisöjä koskevat tiedot				
Muiden rahoitusalojen pääomavaatimus (muiden kuin vakuutusalan pääomavaatimukset)			R0500	3 442 242
Muiden rahoitusalojen pääomavaatimus (muiden kuin vakuutusalan pääomavaatimukset) - Luottolaitokset, sijoituspalveluyritykset, vaihtoehtoisten sijoitusrahastojen hoitajat, yhteisyritysten rahastoyhtiöt			R0510	3 442 242
Muiden rahoitusalojen pääomavaatimus (muiden kuin vakuutusalan pääomavaatimukset) - Ammatillisia lisäeläkkeitä tarjoavat laitokset			R0520	
Muiden rahoitusalojen pääomavaatimus (muiden kuin vakuutusalan pääomavaatimukset) - Rahoitustoimintaa harjoittavat sääntelemättömät yritykset			R0530	
Määräysvallattomien omistusyhteyksien pääomavaatimus			R0540	
Edellä luettelemattomien yritysten pääomavaatimus			R0550	
Kokonais -SCR				
Vähentämis- ja yhdistämismenetelmän avulla sisällytettyjen yritysten SCR			R0560	
SCR			R0570	7 000 037

Liite 7. Ryhmään kuuluvat yhtiöt (S. 32.01.22) >

Yrityksen tunnistekoodi	Maa	Yrityksen virallinen nimi	Yrityksen toimiala	Oikeudellinen muoto	Luokka (keskinäinen / muu kuin keskinäinen)	Valvontaviranomainen	Vaikutusvaltaa koskevat kriteerit					Ryhmävalvonnan soveltamisalaan sisällyttäminen	Ryhmän vakavaraisuuden laskentamenetelmä
							%:a osakepääomasta	Konsolidoidun tilinpäätöksen laadinnassa käytetty %-osuus	%:a ääni-oikeuksista	Vaikutusvallan taso	Ryhmän vakavaraisuuden laskennassa käytetty suhteellinen osuus	Kyllä/Ei	Käytetty menetelmä ja menetelmää 1 käyttäessä yrityksen käsittely
C0020	C0010	C0040	C0050	C0060	C0070	C0080	C0180	C0190	C0200	C0220	C0230	C0240	C0260
743700YZJL0X6M-H2U02	SUOMI	Mandatum Life Insurance Company Limited	Henkivakuutus	Vakuutus-osakeyhtiö	Muu kuin keskinäinen	Finanssivalvonta	100 %	100 %	100 %	Määräävä	100 %	Kyllä	Menetelmä 1: Täysi konsolidointi
2614680-9	SUOMI	Mandatum Life Palvelut Oy	Muu	Osakeyhtiö	Muu kuin keskinäinen		100 %	100 %	100 %	Määräävä	100 %	Kyllä	Menetelmä 1: Täysi konsolidointi
743700CTALP9F3Z-BBB71	SUOMI	Mandatum Life Sijoituspalvelut Oy	Luottolaitos, sijoituspalveluyritys ja rahoituslaitos	Osakeyhtiö	Muu kuin keskinäinen	Finanssivalvonta	100 %	100 %	100 %	Määräävä	100 %	Kyllä	Menetelmä 1: Täysi konsolidointi
5493002HIZQQVP-6JNL03	LUXEM-BURG	Mandatum Life Fund Management S.A.	Vaihtoehtoisen sijoitusrahaston hoitaja (EU) 2015/35 artikla 1 kohta 55	Vaihtoehtoinen sijoitusrahasto	Muu kuin keskinäinen	Commission de Surveillance du Secteur Financier (CSSF)	100 %	100 %	100 %	Määräävä	100 %	Kyllä	Menetelmä 1: Täysi konsolidointi
2707948-4	SUOMI	SaKa Hallikiinteistöt GP Oy	Muu	Osakeyhtiö	Muu kuin keskinäinen		100 %	100 %	100 %	Määräävä	100 %	Kyllä	Menetelmä 1: Täysi konsolidointi
0123957-4	SUOMI	Kiinteistö Oy Jäkälävaara, Vantaa	Muu	Kiinteistöyhtiö	Muu kuin keskinäinen		100 %	100 %	100 %	Määräävä	100 %	Kyllä	Menetelmä 1: Täysi konsolidointi
0228138-7	SUOMI	Kiinteistö Oy Ahti Business Park, Espoo	Muu	Kiinteistöyhtiö	Muu kuin keskinäinen		100 %	100 %	100 %	Määräävä	100 %	Kyllä	Menetelmä 1: Täysi konsolidointi
0633140-9	SUOMI	Kiinteistö Oy Hyvinkään Sampotalo	Muu	Kiinteistöyhtiö	Muu kuin keskinäinen		81 %	81 %	81 %	Määräävä	81 %	Kyllä	Menetelmä 1: Täysi konsolidointi
0602088-9	SUOMI	Kiinteistö Oy Niittymaanpolku, Espoo	Muu	Kiinteistöyhtiö	Muu kuin keskinäinen		100 %	100 %	100 %	Määräävä	100 %	Kyllä	Menetelmä 1: Täysi konsolidointi
1107887-4	SUOMI	Kiinteistö Oy Oulun Torikatu 21-23	Muu	Kiinteistöyhtiö	Muu kuin keskinäinen		100 %	100 %	100 %	Määräävä	100 %	Kyllä	Menetelmä 1: Täysi konsolidointi
0124081-5	SUOMI	Asunto Oy Vantaan Raiviosuonmäki 6, Vantaa	Muu	Asunto-osakeyhtiö	Muu kuin keskinäinen		100 %	100 %	100 %	Määräävä	100 %	Kyllä	Menetelmä 1: Täysi konsolidointi
0193978-1	SUOMI	Asunto Oy Espoon Aapelinkatu 6, Espoo	Muu	Asunto-osakeyhtiö	Muu kuin keskinäinen		100 %	100 %	100 %	Määräävä	100 %	Kyllä	Menetelmä 1: Täysi konsolidointi
0101000-8	SUOMI	Asunto Oy Espoon Aallonhuippu 9	Muu	Asunto-osakeyhtiö	Muu kuin keskinäinen		100 %	100 %	100 %	Määräävä	100 %	Kyllä	Menetelmä 1: Täysi konsolidointi
0755533-2	SUOMI	Kiinteistö Oy Kaupintie 5, Hki	Muu	Kiinteistöyhtiö	Muu kuin keskinäinen		100 %	100 %	100 %	Määräävä	100 %	Kyllä	Menetelmä 1: Täysi konsolidointi
0614603-5	SUOMI	Kiinteistö Oy Hämeenlinnan Karhulinna	Muu	Kiinteistöyhtiö	Muu kuin keskinäinen		100 %	100 %	100 %	Määräävä	100 %	Kyllä	Menetelmä 1: Täysi konsolidointi
0670242-5	SUOMI	Kiinteistö Oy Tampereen Hatanpäänvaltatie 18	Muu	Kiinteistöyhtiö	Muu kuin keskinäinen		100 %	100 %	100 %	Määräävä	100 %	Kyllä	Menetelmä 1: Täysi konsolidointi
0732437-4	SUOMI	Kiinteistö Oy Rautalaani, Oulu	Muu	Kiinteistöyhtiö	Muu kuin keskinäinen		100 %	100 %	100 %	Määräävä	100 %	Kyllä	Menetelmä 1: Täysi konsolidointi

> Liite 7. Ryhmään kuuluvat yhtiöt (S.32.01.22) >

Yrityksen tunnistekoodi	Maa	Yrityksen virallinen nimi	Yrityksen toimiala	Oikeudellinen muoto	Luokka (keskinäinen / muu kuin keskinäinen)	Valvontaviranomainen	Vaikutusvaltaa koskevat kriteerit					Ryhmävalvontaan sisällyttäminen	Ryhmän vakavaraisuuden laskentamenetelmä
							%:a osakepääomasta	Konsolidoidun tilinpäätöksen laadinnassa käytetty %-osuus	%:a ääni-oikeuksista	Vaikutusvallan taso	Ryhmän vakavaraisuuden laskennassa käytetty suhteellinen osuus		
C0020	C0010	C0040	C0050	C0060	C0070	C0080	C0180	C0190	C0200	C0220	C0230	C0240	C0260
0151323-8	SUOMI	Asunto Oy Nastolan Upon Asunnot	Muu	Asunto-osakeyhtiö	Muu kuin keskinäinen		100 %	100 %	100 %	Määrävä	100 %	Kyllä	Menetelmä 1: Täysi konsolidointi
0194032-8	SUOMI	Asunto Oy Espoon Matinkatu 8, Espoo	Muu	Asunto-osakeyhtiö	Muu kuin keskinäinen		100 %	100 %	100 %	Määrävä	100 %	Kyllä	Menetelmä 1: Täysi konsolidointi
0582207-0	SUOMI	Kiinteistö Oy Leppävaaran Säästötammi	Muu	Kiinteistöyhtiö	Muu kuin keskinäinen		100 %	100 %	100 %	Määrävä	100 %	Kyllä	Menetelmä 1: Täysi konsolidointi
0736094-9	SUOMI	Kiinteistö Oy Järvenpään Asemakatu 4	Muu	Kiinteistöyhtiö	Muu kuin keskinäinen		100 %	100 %	100 %	Määrävä	100 %	Kyllä	Menetelmä 1: Täysi konsolidointi
0201605-7	SUOMI	Kiinteistö Oy Galaxy, Espoo	Muu	Kiinteistöyhtiö	Muu kuin keskinäinen		100 %	100 %	100 %	Määrävä	100 %	Kyllä	Menetelmä 1: Täysi konsolidointi
1912970-1	SUOMI	Kiinteistö Oy Helsingin Ratamestarinkatu 7 a	Muu	Kiinteistöyhtiö	Muu kuin keskinäinen		100 %	100 %	100 %	Määrävä	100 %	Kyllä	Menetelmä 1: Täysi konsolidointi
1912974-4	SUOMI	Kiinteistö Oy Helsingin Ratamestarinkatu 7 b	Muu	Kiinteistöyhtiö	Muu kuin keskinäinen		100 %	100 %	100 %	Määrävä	100 %	Kyllä	Menetelmä 1: Täysi konsolidointi
2781185-8	SUOMI	Mandatum Life Vuokratontit II Oy	Muu	Osakeyhtiö	Muu kuin keskinäinen		100 %	100 %	100 %	Määrävä	100 %	Kyllä	Menetelmä 1: Täysi konsolidointi
2701270-6	SUOMI	Mandatum Life Vuokratontit I GP Oy	Muu	Osakeyhtiö	Muu kuin keskinäinen		100 %	100 %	100 %	Määrävä	100 %	Kyllä	Menetelmä 1: Täysi konsolidointi
1941762-3	SUOMI	Niittymaa Oy	Muu	Osakeyhtiö	Muu kuin keskinäinen		49 %	49 %	49 %	Merkittävä	49 %	Kyllä	Menetelmä 1: Mukautettu pääomaosuusmenetelmä
743700UF3RL-386WIDA22	SUOMI	Sampo plc	Rahoitusalan sekaholding-yhtiö 2009/138/EY artikla 212 kohta 1h	Julkinen osakeyhtiö	Muu kuin keskinäinen	Finanssi- valvonta						Kyllä	Menetelmä 1: Täysi konsolidointi
0425439-0	SUOMI	Sampo Capital Oy	Muu	Osakeyhtiö	Muu kuin keskinäinen		100 %	100 %	100 %	Määrävä	100 %	Kyllä	Menetelmä 1: Täysi konsolidointi
6SCPQ280AI-Y8EP3XFW53	RUOTSI	Nordea Bank AB (publ)	Luottolaitos, sijoituspalveluyritys ja rahoituslaitos	Julkinen osakeyhtiö	Muu kuin keskinäinen	Finanssinspekktionen	21 %	21 %	21 %	Merkittävä	21 %	Kyllä	Menetelmä 1: Sektorikohtaisin säännöin
549300W1L6E-2EXGH3C31	TANSKA	SOS International A/S	Oheispalveluyritys (EU) 2015/35 artikla 1 kohta 53	Osakeyhtiö	Muu kuin keskinäinen		25 %	25 %	25 %	Merkittävä	25 %	Kyllä	Menetelmä 1: Mukautettu pääomaosuusmenetelmä
549300RGO1L3EF-6G8K72	TANSKA	If IT Services A/S	Oheispalveluyritys (EU) 2015/35 artikla 1 kohta 53	Osakeyhtiö	Muu kuin keskinäinen		100 %	100 %	100 %	Määrävä	100 %	Kyllä	Menetelmä 1: Täysi konsolidointi

> Liite 7. Ryhmään kuuluvat yhtiöt (S.32.01.22) >

Yrityksen tunnistekoodi	Maa	Yrityksen virallinen nimi	Yrityksen toimiala	Oikeudellinen muoto	Luokka (keskinäinen / muu kuin keskinäinen)	Valvontaviranomainen	Vaikutusvaltaa koskevat kriteerit					Ryhmävalvontaan sisällyttäminen	Ryhmän vakavaraisuuden laskentamenetelmä
							%:a osakepääomasta	Konsolidoidun tilinpäätöksen laadinnassa käytetty %-osuus	%:a ääni-oikeuksista	Vaikutusvallan taso	Ryhmän vakavaraisuuden laskennassa käytetty suhteellinen osuus		
C0020	C0010	C0040	C0050	C0060	C0070	C0080	C0180	C0190	C0200	C0220	C0230	C0240	C0260
549300WQ8BOT-IZIGNO29	VIRO	IF P&C Insurance AS	Vahinkovakuutusyhtiö	Osakeyhtiö	Muu kuin keskinäinen	Finantsinspektioon	100 %	100 %	100 %	Määräävä	100 %	Kyllä	Menetelmä 1: Täysi konsolidointi
549300WQ8BOT-IZIGNO29EE00001	VIRO	Support Services AS	Oheispalveluyritys (EU) 2015/35 artikla 1 kohta 53	Osakeyhtiö	Muu kuin keskinäinen		100 %	100 %	100 %	Määräävä	100 %	Kyllä	Menetelmä 1: Täysi konsolidointi
5493000HIT9G-4VHYFR25FI00001	SUOMI	Autovahinkokeskus Oy	Oheispalveluyritys (EU) 2015/35 artikla 1 kohta 53	Osakeyhtiö	Muu kuin keskinäinen		36 %	36 %	36 %	Merkittävä	36 %	Kyllä	Menetelmä 1: Mukautettu pääomaosuusmenetelmä
5493000HIT9G-4VHYFR25FI00002	SUOMI	Kiinteistö Oy Lauttateva	Oheispalveluyritys (EU) 2015/35 artikla 1 kohta 53	Osakeyhtiö	Muu kuin keskinäinen		100 %	100 %	100 %	Määräävä	100 %	Kyllä	Menetelmä 1: Täysi konsolidointi
549300HZMCG-F3RY1EH10	NORJA	Contemi Holding AS	Muu	Osakeyhtiö	Muu kuin keskinäinen		29 %	29 %	29 %	Merkittävä	29 %	Kyllä	Menetelmä 1: Mukautettu pääomaosuusmenetelmä
549300WWEUET-M4PJYX08	NORJA	Svithun Rogaland Assurance AS	Luottolaitos, sijoituspalveluyritys ja rahoituslaitos	Osakeyhtiö	Muu kuin keskinäinen	Finanssilyynet	33 %	33 %	33 %	Merkittävä	33 %	Kyllä	Menetelmä 1: Mukautettu pääomaosuusmenetelmä
5493000HIT9G-4VHYFR25	RUOTSI	IF P&C Insurance Ltd (publ)	Vahinkovakuutusyhtiö	Vakuutusosakeyhtiö	Muu kuin keskinäinen	Finanssinspektionen	100 %	100 %	100 %	Määräävä	100 %	Kyllä	Menetelmä 1: Täysi konsolidointi
5493001P4X-2E3FNY3O89	RUOTSI	CAB Group AB	Muu	Osakeyhtiö	Muu kuin keskinäinen		22 %	22 %	22 %	Merkittävä	22 %	Kyllä	Menetelmä 1: Mukautettu pääomaosuusmenetelmä
54930050EIFH3WM-NHK29	RUOTSI	IF P&C Insurance Holding Ltd (publ)	Vakuutus-hallintayhtiö 2009/138/EY artikla 212 kohta 1f	Osakeyhtiö	Muu kuin keskinäinen		100 %	100 %	100 %	Määräävä	100 %	Kyllä	Menetelmä 1: Täysi konsolidointi
549300DVBVBP5RU-R81I12	RUOTSI	If Livförsäkring AB	Henkivakuutus	Vakuutusosakeyhtiö	Muu kuin keskinäinen	Finanssinspektionen	100 %	100 %	100 %	Määräävä	100 %	Kyllä	Menetelmä 1: Täysi konsolidointi
54930050EIFH3WM-NHK29SE00001	RUOTSI	Nordic Assistance AB	Oheispalveluyritys (EU) 2015/35 artikla 1 kohta 53	Osakeyhtiö	Muu kuin keskinäinen		100 %	100 %	100 %	Määräävä	100 %	Kyllä	Menetelmä 1: Täysi konsolidointi
549300ZSIJREG4G-DWJ45	TANSKA	Topdanmark Forsikring A/S	Vahinkovakuutusyhtiö	Osakeyhtiö	Muu kuin keskinäinen	Finanssilyynet	100 %	100 %	100 %	Määräävä	100 %	Kyllä	Menetelmä 1: Täysi konsolidointi
7ST1IA7Z-VEIQ2WQNG812	TANSKA	Topdanmark Livsforsikring A/S	Henkivakuutus	Osakeyhtiö	Muu kuin keskinäinen	Finanssilyynet	100 %	100 %	100 %	Määräävä	100 %	Kyllä	Menetelmä 1: Täysi konsolidointi
549300ZSIJREG4G-DWJ45/DK/0007	TANSKA	TDP.0007 A/S	Muu	Osakeyhtiö	Muu kuin keskinäinen		100 %	100 %	100 %	Määräävä	100 %	Kyllä	Menetelmä 1: Täysi konsolidointi

>Liite 7. Ryhmään kuuluvat yhtiöt (S.32.01.22)>

Yrityksen tunnistekoodi	Maa	Yrityksen virallinen nimi	Yrityksen toimiala	Oikeudellinen muoto	Luokka (keskinäinen / muu kuin keskinäinen)	Valvontaviranomainen	Vaikutusvaltaa koskevat kriteerit					Ryhmävalvontaan sisällyttäminen	Ryhmän vakavaraisuuden laskentamenetelmä
							%:a osakepääomasta	Konsolidoidun tilinpäätöksen laadinnassa käytetty %-osuus	%:a äänioikeuksista	Vaikutusvallan taso	Ryhmän vakavaraisuuden laskennassa käytetty suhteellinen osuus		
C0020	C0010	C0040	C0050	C0060	C0070	C0080	C0180	C0190	C0200	C0220	C0230	C0240	C0260
549300PP3ULLF-05QRK46	TANSKA	Topdanmark A/S	Vakuutus-hallintayhtiö 2009/138/EY artikla 212 kohta 1f	Osakeyhtiö	Muu kuin keskinäinen		47 %	100 %	49 %	Määrävä	100 %	Kyllä	Menetelmä 1: Täysi konsolidointi
7ST1A7Z-VEIQ2WQNG812/DK/0013	TANSKA	Topdanmark Ejendom A/S	Muu	Osakeyhtiö	Muu kuin keskinäinen		100 %	100 %	100 %	Määrävä	100 %	Kyllä	Menetelmä 1: Täysi konsolidointi
549300ZSIJREG4G-DWJ45/DK/0014	TANSKA	Topdanmark EDB A/S	Muu	Osakeyhtiö	Muu kuin keskinäinen		100 %	100 %	100 %	Määrävä	100 %	Kyllä	Menetelmä 1: Täysi konsolidointi
7ST1A7Z-VEIQ2WQNG812/DK/0016	TANSKA	Topdanmark EDB II ApS	Muu	Anpartsselskab	Muu kuin keskinäinen		100 %	100 %	100 %	Määrävä	100 %	Kyllä	Menetelmä 1: Täysi konsolidointi
7ST1A7Z-VEIQ2WQNG812/DK/0017	TANSKA	Bygmestervej ApS	Muu	Anpartsselskab	Muu kuin keskinäinen		100 %	100 %	100 %	Määrävä	100 %	Kyllä	Menetelmä 1: Täysi konsolidointi
549300ZSIJREG4G-DWJ45/DK/0021	TANSKA	E. & G. Business Holding A/S	Muu	Osakeyhtiö	Muu kuin keskinäinen		100 %	100 %	100 %	Määrävä	100 %	Kyllä	Menetelmä 1: Täysi konsolidointi
549300PP3ULLF-05QRK46/DK/0032	TANSKA	Topdanmark Invest A/S	Muu	Osakeyhtiö	Muu kuin keskinäinen		100 %	100 %	100 %	Määrävä	100 %	Kyllä	Menetelmä 1: Täysi konsolidointi
549300PP3ULLF-05QRK46/DK/0040	TANSKA	Hotel Kongens Ege ApS	Muu	Anpartsselskab	Muu kuin keskinäinen		100 %	100 %	100 %	Määrävä	100 %	Kyllä	Menetelmä 1: Täysi konsolidointi
549300AS96B-44SY60X42	TANSKA	Nykredit Livsforsikring A/S	Henkivakuutus	Osakeyhtiö	Muu kuin keskinäinen	Finans-tilsynet	100 %	100 %	100 %	Määrävä	100 %	Kyllä	Menetelmä 1: Täysi konsolidointi
549300ZSIJREG4G-DWJ45/DK/0050	LUXEM-BURG	Topdanmark Holding S.A.	Vakuutus-hallintayhtiö 2009/138/EY artikla 212 kohta 1f	Osakeyhtiö	Muu kuin keskinäinen		100 %	100 %	100 %	Määrävä	100 %	Kyllä	Menetelmä 1: Täysi konsolidointi
549300ZSIJREG4G-DWJ45/DK/0068	TANSKA	Bornholms Brandforsikring A/S	Vahinko-vakuutusyhtiö	Osakeyhtiö	Muu kuin keskinäinen	Finans-tilsynet	27 %	27 %	27 %	Merkittävä	27 %	Kyllä	Menetelmä 1: Mukautettu pääomaosuusmenetelmä
549300PP3ULLF-05QRK46/DK/0075	TANSKA	Topdanmark Ejendoms-administration A/S	Muu	Osakeyhtiö	Muu kuin keskinäinen		100 %	100 %	100 %	Määrävä	100 %	Kyllä	Menetelmä 1: Täysi konsolidointi
549300PP3ULLF-05QRK46/DK/0090	TANSKA	Topdanmark Kapitalforvaltning A/S	Muu	Osakeyhtiö	Muu kuin keskinäinen		100 %	100 %	100 %	Määrävä	100 %	Kyllä	Menetelmä 1: Täysi konsolidointi
7ST1A7Z-VEIQ2WQNG812/DK/0100	TANSKA	Margrethelholmen P/S	Muu	Partnerselskab	Muu kuin keskinäinen		50 %	50 %	50 %	Merkittävä	50 %	Kyllä	Menetelmä 1: Mukautettu pääomaosuusmenetelmä
549300ZSIJREG4G-DWJ45/DK/0101	TANSKA	Komplementarselskabet Margrethelholm ApS	Muu	Anpartsselskab	Muu kuin keskinäinen		50 %	50 %	50 %	Merkittävä	50 %	Kyllä	Menetelmä 1: Mukautettu pääomaosuusmenetelmä

>Liite 7. Ryhmään kuuluvat yhtiöt (S.32.01.22)

Yrityksen tunnistekoodi	Maa	Yrityksen virallinen nimi	Yrityksen toimiala	Oikeudellinen muoto	Luokka (keskinäinen / muu kuin keskinäinen)	Valvontaviranomainen	Vaikutusvaltaa koskevat kriteerit					Ryhmävalvontaan sisällyttäminen	Ryhmän vakavaraisuuden laskentamenetelmä
							%:a osakepääomasta	Konsolidoidun tilinpäätöksen laadinnassa käytetty %-osuus	%:a ääni-oikeuksista	Vaikutusvallan taso	Ryhmän vakavaraisuuden laskennassa käytetty suhteellinen osuus		
C0020	C0010	C0040	C0050	C0060	C0070	C0080	C0180	C0190	C0200	C0220	C0230	C0240	C0260
549300ZSIJREG4G-DWJ45/DK/0105	TANSKA	Komplementarselskabet Havneholmen ApS	Muu	Anpartsselskab	Muu kuin keskinäinen		50 %	50 %	50 %	Merkittävä	50 %	Kyllä	Menetelmä 1: Mukautettu pääomaosuusmenetelmä
549300ZSIJREG4G-DWJ45/DK/0108	LUXEMBURG	Risk & Insurance S.A.	Muu	Osakeyhtiö	Muu kuin keskinäinen		100 %	100 %	100 %	Määräävä	100 %	Kyllä	Menetelmä 1: Täysi konsolidointi
7ST1A7Z-VEIQ2WQNG812/DK/0121	TANSKA	TDE.201 ApS	Muu	Anpartsselskab	Muu kuin keskinäinen		100 %	100 %	100 %	Määräävä	100 %	Kyllä	Menetelmä 1: Täysi konsolidointi
549300ZSIJREG4G-DWJ45/DK/0140	TANSKA	Topdanmark Liv Holding A/S	Vakuutus-hallintayhtiö 2009/138/EY artikla 212 kohta 1f	Osakeyhtiö	Muu kuin keskinäinen		100 %	100 %	100 %	Määräävä	100 %	Kyllä	Menetelmä 1: Täysi konsolidointi
7ST1A7Z-VEIQ2WQNG812/DK/0213	TANSKA	Carlsberg Byen P/S	Muu	Partnerselskab	Muu kuin keskinäinen		23 %	23 %	23 %	Merkittävä	23 %	Kyllä	Menetelmä 1: Mukautettu pääomaosuusmenetelmä
7ST1A7Z-VEIQ2WQNG812/DK/0106	TANSKA	P/S Ejendomsholding Banemarksvej	Muu	Partnerselskab	Muu kuin keskinäinen		40 %	40 %	40 %	Merkittävä	40 %	Kyllä	Menetelmä 1: Mukautettu pääomaosuusmenetelmä
7ST1A7Z-VEIQ2WQNG812/DK/0107	TANSKA	Komplementarselskabet Banemarksvej ApS	Muu	Anpartsselskab	Muu kuin keskinäinen		40 %	40 %	40 %	Merkittävä	40 %	Kyllä	Menetelmä 1: Mukautettu pääomaosuusmenetelmä



SAMPO  **GROUP**

Sampo Oyj / Fabianinkatu 27, 00100 Helsinki / **Puhelin:** 010 516 0100

www.sampo.com