

If P&C Insurance AS

Solventsuse ja
finantsseisundi
aruanne
2019



Sisukord

Kokkuvõte	3
A. Äritegevus ja tulemused	5
A.1. Äritegevus	5
A.2. Kindlustustehnilised tulemused	7
A.3. Investeerimistulemused	9
A.4. Muu tegevuse tulemused	9
A.5. Mis tahes muu teave	9
B. Juhtimissüsteem	10
B.1. Üldteave juhtimissüsteemi kohta	10
B.2. Sobivust ja nõuetele vastavust käsitlevad nõuded	14
B.3. Riskijuhtimissüsteem, sealhulgas oma riskide ja maksevõime hindamine	15
B.4. Sisekontrollisüsteem	18
B.5. Siseauditi funktsioon	20
B.6. Aktuaarifunktsioon	20
B.7. Funktsiooni või tegevuse edasiandmine	21
B.8. Mis tahes muu teave	21
C. Riskiprofiil	22
C.1. Kindlustusrisk	23
C.2. Tururisk	26
C.3. Krediidirisk	29
C.4. Likviidsusrisk	31
C.5. Operatsioonirisk	33
C.6. Muud olulised riskid	34
C.7. Mis tahes muu teave	36
D. Hindamine solventsuse eesmärgil	37
D.1. Varad	38
D.2. Tehnilised eraldised	41
D.3. Muud kohustused	45
D.4. Alternatiivsed hindamismeetodid	46
D.5. Mis tahes muu teave	47
E. Kapitalijuhtimine	47
E.1. Omavahendid	47
E.2. Solventsuskapitalinõue ja miinimumkapitalinõue	50
E.3. Kestusel põhineva aktsiariski alammoduli kasutamine solventsuskapitalinõude arvutamisel	52
E.4. Erinevused standardvalemi ja mis tahes kasutatud sisemudeli vahel	52
E.5. Miinimumkapitalinõude mittetäitmine ja solventsuskapitalinõude mittetäitmine	52
E.6. Mis tahes muu teave	52
Lisad. Kvantitatiivsed aruandlusvormid	53
S.02.01.02 Bilanss	53
S.05.01.02 Kindlustusmaksed, nõuded ja kulud äriiinide kaupa	55
S.05.02.01 Kindlustusmaksed, nõuded ja kulud riikide kaupa	60
S.12.01.02 Elukindlustuse ja SLT tervisekindlustuse tehnilised eraldised	62
S.17.01.02 Kahjukindlustuse tehnilised eraldised	64
S.19.01.21 Kahjukindlustuse nõuded	68
S.23.01.01 Omavahendid	69
S.25.01.21 Solventsuskapitalinõue standardvalemit kasutavate kindlustus- ja edasikindlustusandjate puhul	71
S.28.01.01 Miinimumkapitalinõue – üksnes elu- või üksnes kahjukindlustustegevus või edasikindlustustegevus	73

Kokkuvõte

If P&C Insurance AS (If) on üks suurimatest kahjukindlustusandjatest Baltikumis. If on pakkunud kahjukindlustust Baltimaade turul nii era- kui ka äriklientidele alates 1992. aastast. Ifil on Baltimaades ligikaudu 295 000 klienti.

If on registreeritud Eestis ning on esindatud filiaalide kaudu Lätis ja Leedus. Ifi omanikuks on Põhjamaade juhtiv kindlustusgrupp If P&C Insurance Holding Ltd (publ) (If Grupp), mille omanik on omakorda Helsingi börsil noteeritud Soome ettevõtte Sampo Plc (Sampo Grupp).

Ifi eesmärk on olla üks Baltikumi juhtivatest kahjukindlustusandjatest, kellel on kõrge rahuloluga kliendid, parimad kahjukindlustuse ekspertteadmised ning kasumlik tegevus. If pakub kindlustuslahendusi, mis tagavad klientidele stabiilsed ning turvalised äri- ja igapäevased tegevused.

Ifi põhilisteks pikaajalisteks eesmärkideks on tugev ja stabiilne kindlustustehniline tulemus ning konservatiivne investeerimisstrateegia. Nende eesmärkide saavutamise aluseks on tõhus riskijuhtimine, kõrgetasemeline äritegevus, kuluefektiivsus, klientide kõrge rahulolu ning kahjukindlustuse ekspertteadmised.

2019. aastal olid suurimad äriiiniid maismaasõiduki kindlustus (31%), tule- ja muu varakahju kindlustus (26%) ning kohustuslik mootorsõiduki valdaja vastutuskindlustus (24%). If saavutas 2019. aastal positiivsed kindlustustehnilised tulemused. Enamus kindlustustehnilisest tulemusest saadi Eestist (80%), järgnesid Läti (10%) ja Leedu (10%).

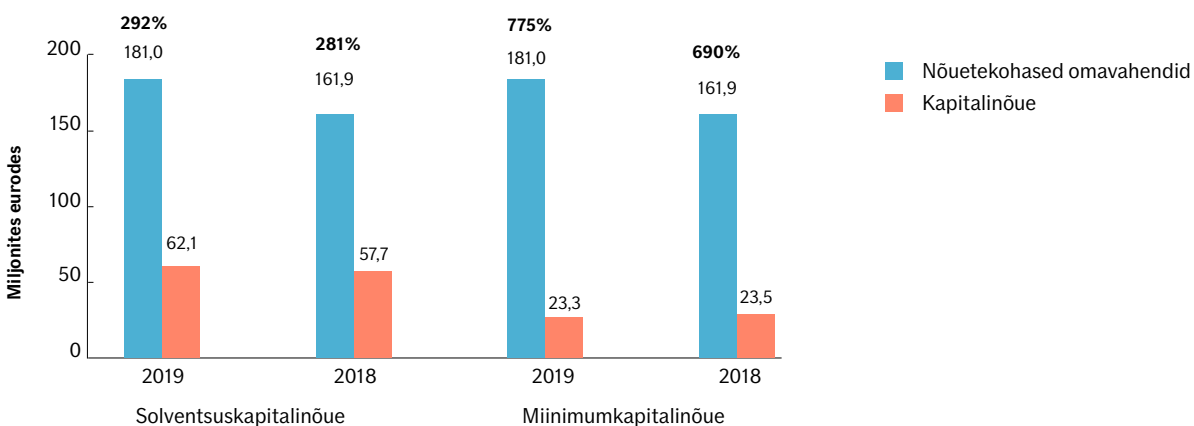
Ifi bruto teenitud kindlustusmaksed kasvasid 2019. aastal Balti riikides kokku 2,2 miljonit eurot, ulatudes 148,0 miljoni euroni¹ (2018. aastal 145,8 miljonit eurot). 2019. aastal on kindlustustehniline tulemus Balti riikides jätkuvalt kasumlik nagu ka eelnevatel aastatel. 2019. aastal kasvas kindlustustehniline tulemus 17,6 miljoni euroni (2018. aastal 17,2 miljonit eurot). Kindlustustehnilise tulemuse paranemine tulenes suuresti mootorsõiduki valdaja vastutuskindlustuse ja varakindlustuse äriiiniid kasumlikkuse paranemisest.

Investeerimistulemus oli 6,5 miljonit eurot 2019. aastal (2018. aastal -0,7 miljonit eurot), vastav investeeringute tootlus oli 2019. aastal 2,2% (2018. aastal -0,2%).

2019. aastat võib pidada stabiilseks aastaks, mille jooksul ei toimunud Ifi maksevõimekust ja finantsseisundit oluliselt mõjutavaid sündmusi.

Ifil on lihtne riskiprofiil, mis koosneb tavapärase kahjukindlustus- ja konservatiivse investeerimistegevusega kaasnevatest riskidest. Seega, peamised riskikategooriad on kindlustus- ja tururisk.

Ifil on tugev maksevõimekus: 2019. aastal ületasid nõuetekohased omavahendid regulatiivset solventsuskapitalinõuet 2,92 korda ja miinimumkapitalinõuet 7,75 korda.



Joonis 1. Solventsus II solventsuspositsiooni ülevaade

¹ Kõik finantsnäitajad on aruandes kajastatud aasta kohta 31. detsembri seisuga.

If on tugevalt kapitaliseeritud, omades kõige kvaliteetsemaid omavahendeid, mis on klassifitseeritavad esimese taseme omavahenditeks ja millele ei rakendata piiranguid regulatiivsete kapitalinõuete katmiseks. If on täitnud regulatiivseid kapitalinõudeid igal ajahetkel.

Miljonites eurodes	Kokku	1. tase - piiranguta	1. tase - piiranguga	2. tase	3. tase
Lihtaktsiakapital	6,4	6,4	-	-	-
Ülekurss ehk aazio	3,7	3,7	-	-	-
Korrigeerimisreserv	170,9	170,9	-	-	-
Omvahendid kokku, kvantitatiivne aruandlusvorm S.23.01.01	181,0	181,0	-	-	-

Tabel 1. Omavahendite jaotus tasemeteks

Ifi juhtimissüsteem hõlmab ühtselt kogu organisatsiooni, sh filiaale Lätis ja Leedus. Selline juhtimissüsteem võimaldab tagada tõhususe ja kontrolli kogu äriühingu üle. Juhtimissüsteemi ülesehituses on arvestatud ka asjaoluga, et If kuulub kindlustusgruppi If Grupp ja finantskontserni Sampo Grupp, mistõttu on vaja tagada kohane ülevaade ja kontroll ka If Grupi ja Sampo Grupi juhtimissüsteemi vaates. Seetõttu on Ifi juhtimissüsteem vajalikus ulatuses seotud If Grupi struktuuriga. Juhtimissüsteem tagab ühtlasi ka Sampo Grupi ning If Grupi põhimõtete ja poliitikate järjepideva rakendamise, võttes seejuures arvesse Ifi ja selle äritegevuse iseärasusi. Lisaks võimaldab selline juhtimissüsteem Ifil kasutada sünergiat, mis tekib If Grupis jagatud teadmistest ja kogemustest.

Selgelt kindlaksmääratud vastutusala ja kohustuste lahusus ning võtmefunktsioonide, nagu riskijuhtimise, vastavuskontrolli, aktuaari- ja siseauditi funktsiooni rakendamine tagab organisatsiooni piisava jälgimise ja edastab regulaarselt informatsiooni otsustuseks nii juhatusele kui nõukogule.

A. Äritegevus ja tulemused

A.1. Äritegevus

Ettevõtte, järelevalveasutuste ja välisaudiitorite kontaktandmed

Ettevõtte kontaktandmed:

Ärinimi: If P&C Insurance AS

Äriregistri kood: 10100168

Address: Löötsa 8a, 11415 Tallinn, Eesti

Tel: +372 635 3232

E-post: info@if.ee

Koduleht: www.if.ee

Põhitegevusala: kahjukindlustusteenuste osutamine (EMTAK 65121)

Juhatuse esimees: Andris Morozovs

Järelevalveasutuse kontaktandmed:

Nimi: Finantsinspeksioon

Address: Sakala 4, 15030 Tallinn, Eesti

Tel: +372 668 0500

E-post: info@fi.ee

Kindlustusgrupi järelevalveasutuse kontaktandmed:

If P&C Insurance AS kuulub kontserni Sampo Plc

Nimi: Finanssivalvonta

Address: Snellmaninkatu 6, PL 103, 00101 Helsingi, Soome

Tel: +358 9 183 51

Välisaudiitori kontaktandmed:

Nimi: KPMG Baltics OÜ

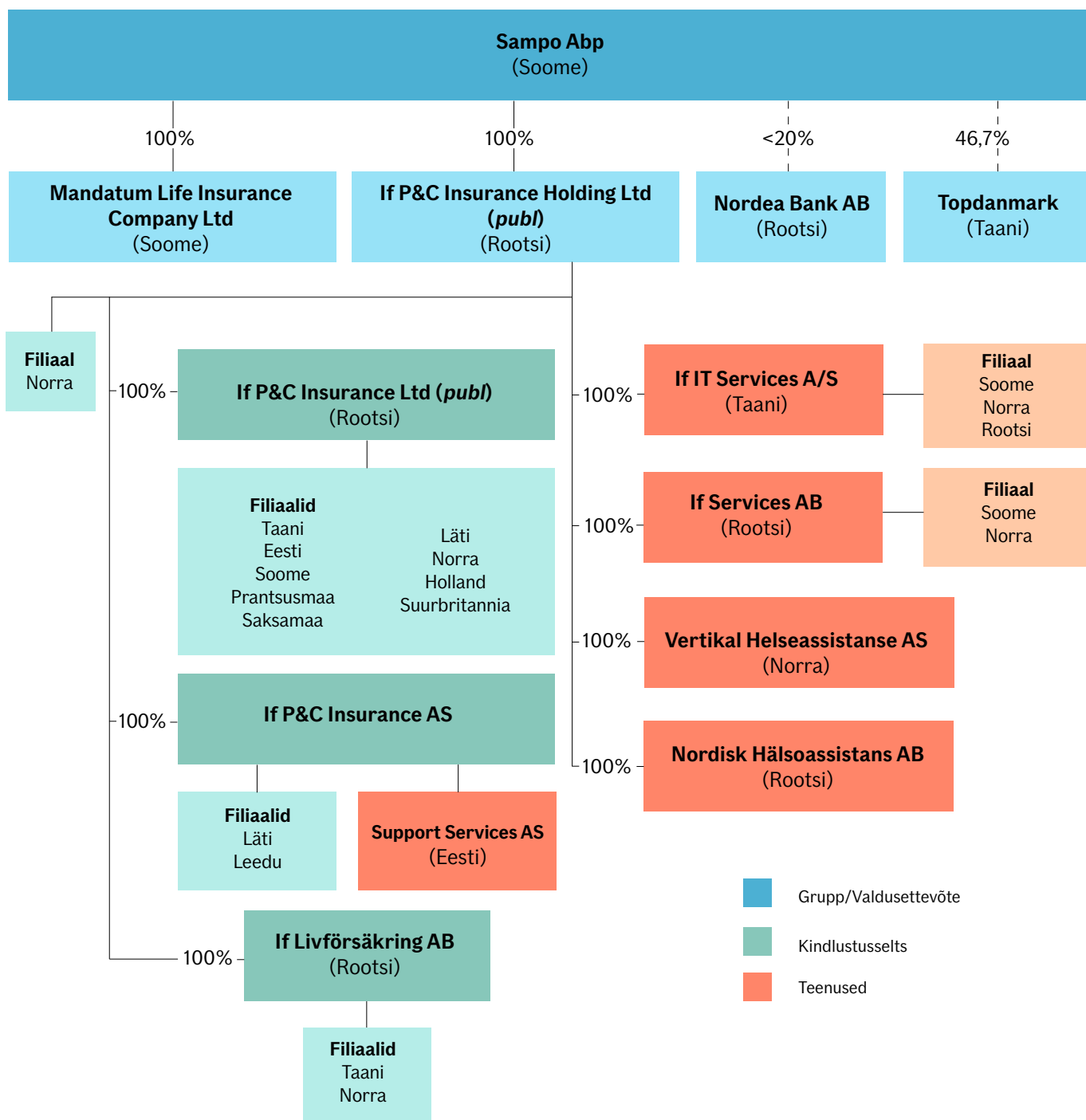
Address: Narva mnt. 5, 10117 Tallinn, Eesti

Tel: +372 626 8700

E-post: kpmg@kpmg.ee

Organisatsioon

If P&C Insurance AS (If) on Eestis asutatud kindlustusandja, millel on filiaalid Lätis (If P&C Insurance AS Latvijas filiāle, reg-nr 40103201449) ja Leedus (If P&C Insurance AS filialas, reg-nr 302279548). If kuulub Põhjamaade juhtivasse kahjukindlustusgruppi, mille emaettevõtja on If P&C Insurance Holding Ltd (publ), reg-nr 556241-7559 (If Grupp), mille omanikuks on omakorda Helsingi börsil noteeritud Soome ettevõtte Sampo Plc (Sampo Grupp). Sampo Plc on lõplik emaettevõtte, millele kohalduvad Solventus II kindlustusgrupi nõuded. Ifi omanike struktuur on esitatud järgmisel joonisel.



Aruandlusperioodil toimunud olulised sündmused

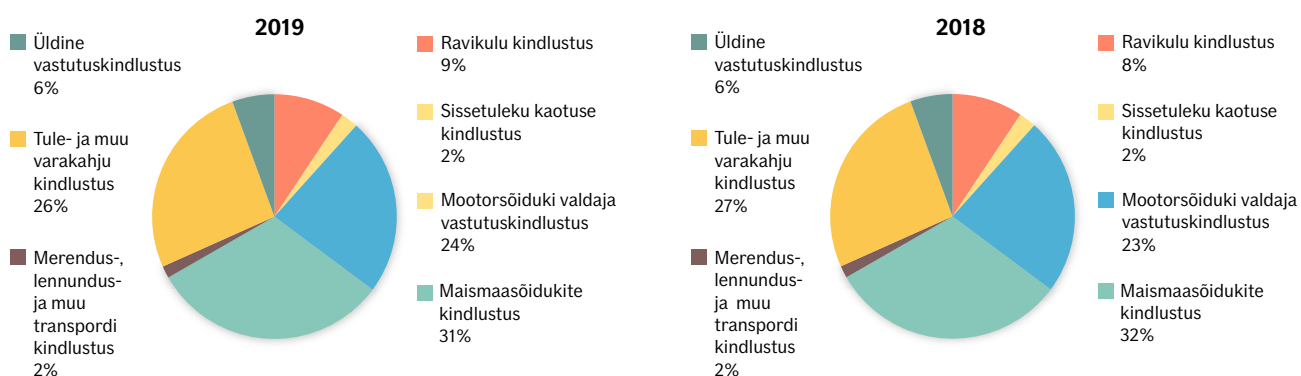
Aruandlusperioodil ei ole olulisi sündmusi aset leidnud.

A.2. Kindlustustehnilised tulemused²

Ifi bruto teenitud kindlustusmaksed kasvasid 2019. aastal Balti riikides kokku 2,2 miljoni eurot, ulatudes 148 miljoni euroni (2018. aastal 145,8 miljoni eurot). Kindlustustehniline tulemus oli 2019. aastal Balti riikides jätkuvalt positiivne nagu ka eelnenud aastatel. 2019. aastal kindlustustehniline tulemus paranes ja oli 17,6 miljoni eurot (2018. aastal 17,2 miljoni eurot). Kindlustustehnilise tulemuse paranemine tulenes suuresti mootorsõiduki valdaja vastutuskindlustuse ning tule- ja muu varakahju kindlustuse tehnilise tulemuse paranemise tõttu.

Ifi pakub kahjukindlustust nii era- kui ka äriklientidele Eestis, Lätis ja Leedus. Ifi jaoks on olulised äriiiniid järgmised: ravikulukindlustus; sissetuleku kaotuse kindlustus; mootorsõiduki valdaja vastutuskindlustus; maismaasõidukite kindlustus; merendus-, lennundus- ja muu transpordi kindlustus; tule- ja muu varakahju kindlustus ning üldine vastutuskindlustus. Maismaasõidukite kindlustuse ja mootorsõiduki valdaja vastutuskindlustuse äriiiniid kokku moodustavad suurima osa kindlustusmaksete mahust, mis oli 2019. aastal 55% (2018. aastal 55%).

2019. aastal kirjutatud kindlustusmaksete summa alusel on suurimad äriiiniid maismaasõidukite kindlustus (31%), tule- ja muu varakahju kindlustus (26%) ning kohustuslik mootorsõiduki valdaja vastutuskindlustus (24%). Võrreldes 2019. aastat eelmise aastaga, võib kindlustusportfelli koosseisu pidada stabiilseks.



Joonis 3. Bruto kogutud kindlustusmaksete osatähtsus Solventus II äriiiniid alusel

Kõik äriiiniid saavutasid 2019. aastal positiivse kindlustustehnilise tulemuse, v.a üldine vastutuskindlustus, mis suurte kahjude tõttu tõi 2,3 miljoni eurot kahjumit. Kindlustustehnilise tulemuse paranemine tulenes suuresti mootorsõiduki valdaja vastutuskindlustuse ning tule- ja muu varakahju kindlustuse tehnilise tulemuse paranemise tõttu. Teised kindlustusliigid tõi 2018. aastaga sarnase positiivse tehnilise tulemi. Tule- ja muu varakahju kindlustuse positiivsed kindlustustehnilised tulemused tulenevad hoolikast riskide valikust ja suhteliselt stabiilsest hinnastamisest. Täpsemat teavet leiab kvantitatiivsest aruandest S.05.01.02.

² Käesoleva osa arvnäitajad vastavad finantsaruandes kasutatavatele IFRS-i nõuetele ja äriiiniid nimetused vastavad Solventus II direktiivi nõuetele.

Äriiiniid / Miljonites eurodes	Teenitud kahjukindlustusmaksed (bruto)		Kindlustustehniline tulemus (neto)	
	2019	2018	2019	2018
Ravikulukindlustus	13,7	13,2	1,0	1,0
Mootorsõiduki valdaja vastutuskindlustus	35,2	36,2	2,8	-0,2
Maismaasõidukite kindlustus	46,8	45,3	3,6	4,4
Tule- ja muu varakahju kindlustus	38,3	37,4	10,6	8,3
Üldine vastutuskindlustus	8,2	7,9	-2,3	2,3
Muud äriiiniid kokku	5,7	5,7	1,9	1,4
Kokku	148,0	145,8	17,6*	17,2*

* Kindlustustehniline tulemus (neto) erineb Ifi Aastaruandes esitatud kindlustustehnilisest tulemusest, kuna investeringutega seotud kulud sisalduvad ülaltoodud tabeli tulemustes.

Tabel 2. Kindlustustehnilised tulemused Solventsus II äriiiniide alusel

Ifil olid 2019. aastal positiivsed kindlustustehnilised tulemused kõikidel turgudel (Eesti, Läti ja Leedu). Teenitud bruto kindlustusmaksete maht 2019. aastal suurenes Leedus, oli eelneva aastaga sama suur Lätis ja suurenes 0,2 miljoni euro võrra Eestis. Kindlustustehniline tulemus kasvas Eestis 2019. aastal 14,1 miljoni euroni (2018. aastal 13,8 miljonit eurot) ning seda toetas riskisuhte paranemine. Leedu kindlustustehniline tulemus oli 2019. aastal 1,7 miljonit eurot (2018. aastal nullilähedane). Leedu tulemise paranemise tingis valdavalt riskisuhte paranemine kohustusliku mootorsõiduki valdaja vastutuskindlustuse, tule- ja muu varakahju kindlustuse ning merendus-, lennundus- ja muu transpordikindlustuse äriiiniis. Läti kindlustustehniline tulemus vähenes eelmise aastaga võrreldes 1,6 miljoni euro võrra ning oli 2019. aastal 1,8 miljonit eurot. Ifi tegevuskulud on olnud suhteliselt väikesed ja tähelepanu on olnud jätkuvalt suunatud efektiivsuse parandamisele, mis on aidanud Baltikumi tasemel kulusuhet alandada.

Riik / Miljonites eurodes	Teenitud kahjukindlustusmaksed (bruto)		Kindlustustehniline tulemus (neto)	
	2019	2018	2019	2018
Eesti	73,2	73,4	14,1	13,8
Leedu	45,4	43,1	1,7	0
Läti	29,3	29,3	1,8	3,4
Kokku	148,0	145,8	17,6	17,2

Tabel 3. Kindlustustehniline tulemus geograafilise piirkonna alusel

A.3. Investeerimistulemused³

2019. aastal paigutati lfi vabanenud rahalised vahendid kõrge kvaliteediga võlakirjadesse, kuid arvestades praegust intressimäärade keskkonda ja Euroopa Keskpannga võlakirjade ostuprogrammi taaskäivitamist, on keskmised tootlused olnud absoluutsel tasemel madalad.

Varahalduse tulem, arvestades kõiki turuväärtuste muutuste mõjusid, kerkis 2018. aasta -0,7 miljonilt eurolt 6,5 miljoni euroni 2019. aastal ning investeringute tootlus oli 2019. aastal 2,2% (2018. aastal - 0,2%). 2019. aastal investeringute portfellis tehtud muudatuste tulemusel pikenes mõnevõrra fikseeritud tootlusega portfelli kestus 2019. aastal 2,7 aastani (2018. aastal 2,6 aastat). Portfelli jooksev tootlus madala tootlusega keskkonnas oli 2019. aastal 0,8%, seega jäi peaaegu samale tasemele kui 2018. aastal, mil tootlus oli 0,9%.

Jätakuvalt madalad intressimäärad on investeerimisportfelli haldamisel väljakutseks. Euroopa Keskpannga jõulise osalemise tõttu fikseeritud tuluga turgudel on Euroopa lühiajalised ja pikaajalised intressimäärad sattunud allakäiguspiraali. Seetõttu on lõppenud finantsinstrumente üha keerulisem atraktiivselt reinvesteerida. Euroopiirkonna majanduses on mitmeid ebakindlusi, samuti jätkub ülemaailmne geopoliitiline vastasseis. Sellele vaatamata ei ole lfi investeringute fookus muutunud. If otsib uusi võimalusi Euroopa investeerimisjärgu võlakirjaturgudel ja reinvesteerib saabunud lunastamistähtajaga võlakirjad keskmise tähtajaga instrumentidesse.

Investeerimistulemused / Miljonites eurodes	2019	2018
Intressi kandvad väärtpaberid	3,1	2,8
Intressitulu/-kulu	2,8	2,6
Realiseeritud kasum/kahjum	0,3	0,6
Realiseerimata kasum/kahjum	0,0	-0,4
Tulu kokku investeringutest ilma seotud kuludeta	3,1	2,8

Tabel 4. Investeerimistulemused varade liigituse alusel

OTSE OMAKAPITALIS KAJASTATUD KASUM JA KAHJUM

Aruandlusperioodil toimunud müügivalmis finantsvarade väärtuse muutus on tingitud peamiselt intressi kandvate instrumentide turuväärtuse suurenemisest.

Müügiotel finantsvarade võrdlus / Miljonites eurodes	2019	2018
Algsaldo, müügivalmis finantsvarad	0,9	3,7
Õiglase väärtuse muutused aasta jooksul, kajastatud koondkasumis	4,5	-2,4
Realiseeritud kasum kajastatud kasumiaruandes	-0,3	-0,4
Lõppsaldo, müügivalmis finantsvarad	5,1	0,9
Netomuutus, koondkasumis kajastatud müügivalmis finantsvarad	4,2	-2,8

Tabel 5. Otse omakapitalis kajastatud kasum ja kahjum

A.4. Muu tegevuse tulemused

Aruandlusperioodil ei olnud lfil muid olulisi äritegevusi peale eespool kajastatu.

A.5. Mis tahes muu teave

lfi äritegevuse ja tulemuste kohta muud teavet esitada ei ole.

³ Arvnäitajad vastavad IFRS-i finantsaruande andmetele.

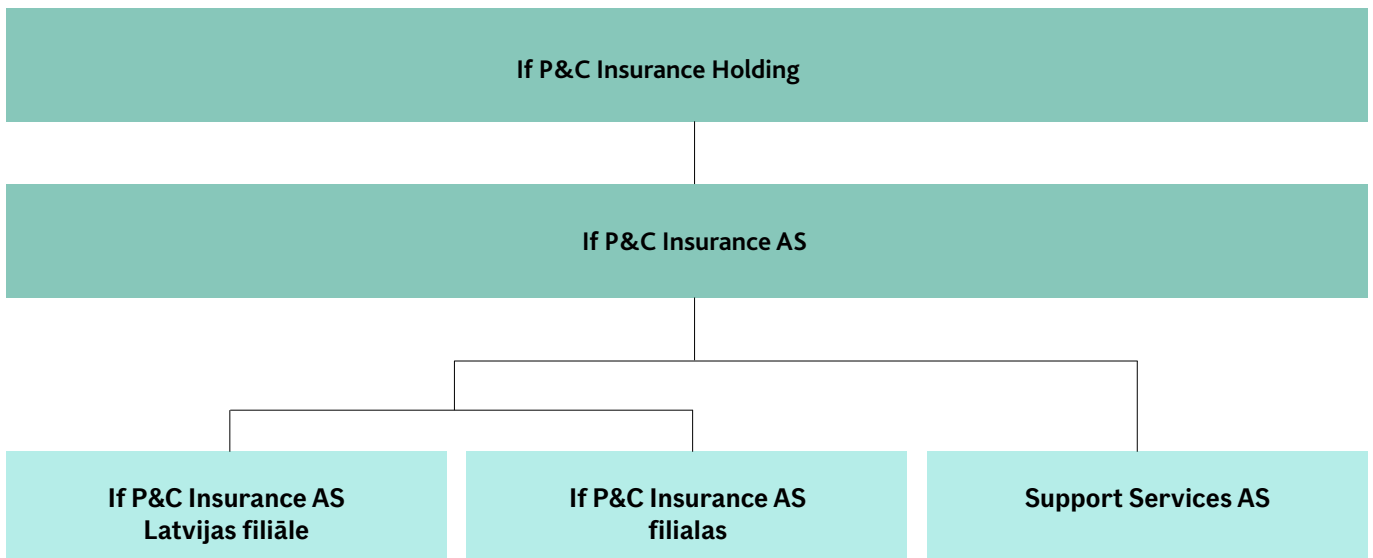
B. Juhtimissüsteem

B.1. Üldteave juhtimissüsteemi kohta

Ifi juhtimissüsteem hõlmab ühtselt kogu organisatsiooni, sh filiaale Lätis ja Leedus. Selline juhtimissüsteem võimaldab tagada tõhususe ja kontrolli kogu äriühingu üle. Juhtimissüsteemi ülesehituses on arvestatud ka asjaoluga, et If kuulub kindlustusgruppi If Grupp ja finantskontserni Sampo Grupp, mistõttu on vaja tagada kohane ülevaade ja kontroll ka If Grupi ja Sampo Grupi juhtimissüsteemi vaates. Seetõttu on Ifi juhtimissüsteem vajalikus ulatuses seotud If Grupi struktuuriga. Juhtimissüsteem tagab ühtlasi ka Sampo Grupi ning If Grupi põhimõtete ja poliitikate järjepideva rakendamise, võttes seejuures arvesse Ifi ja selle äritegevuse iseärasusi. Lisaks võimaldab selline juhtimissüsteem Ifil kasutada sünergiaid, mis tekib If Grupis jagatud teadmistest ja kogemustest.

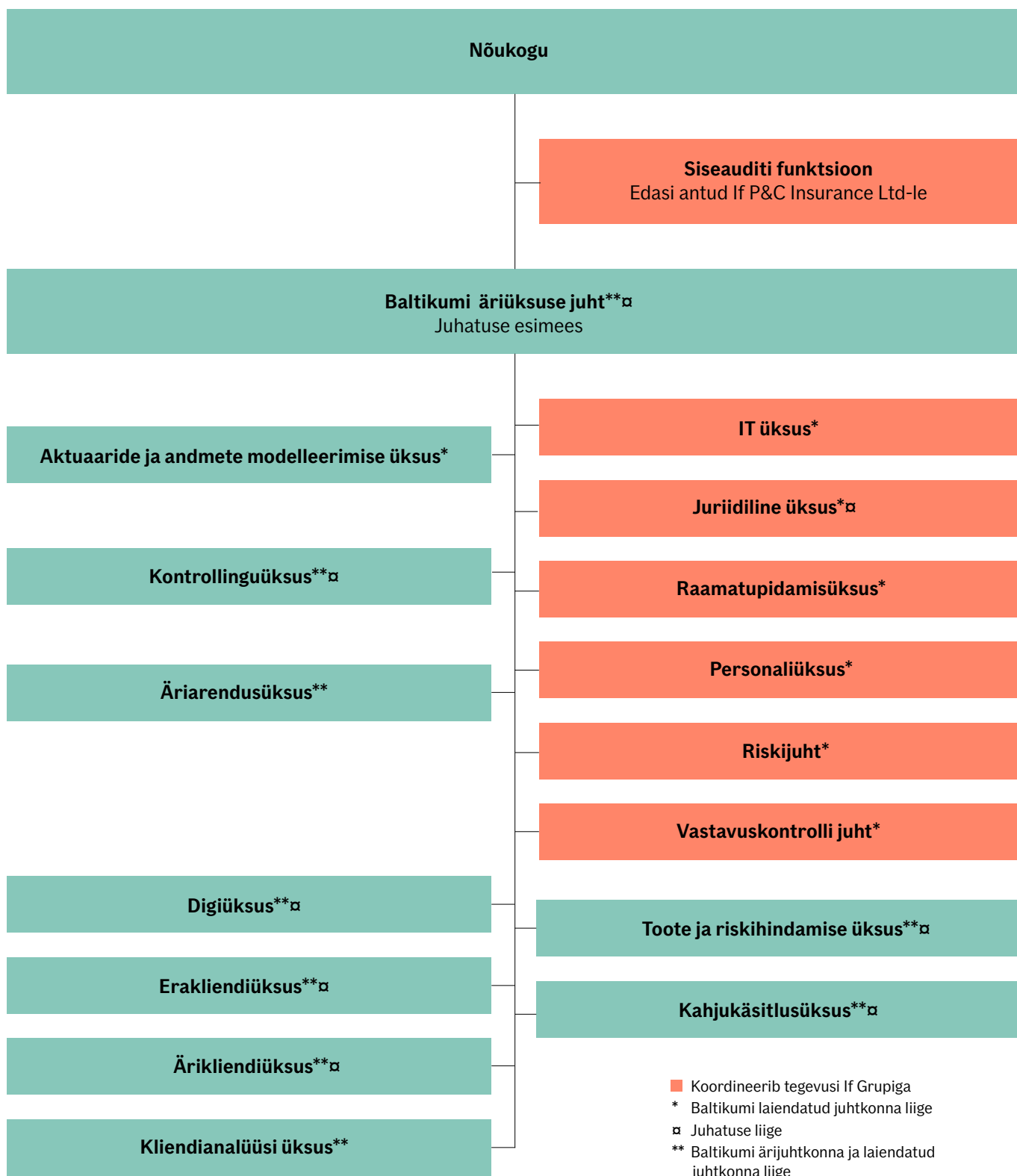
Juriidiline ja organisatsiooniline struktuur

All toodud joonisel on näidatud Ifi juriidiline struktuur. If Grupi emaettevõtte If P&C Insurance Holding Ltd (*publ*) kuulub Helsingi börsil noteeritud Soome ettevõtte Sampo Plc ainuomandusse. Support Services AS on Ifi ainuomandusse kuuluv tütarettevõtte.



Joonis 4. Juriidiline struktuur

Järgmisel joonisel on näidatud organisatsiooniline struktuur koos rollide ja vastutusvaldkondade, aruandlusliinide ja funktsioonide jaotusega ning selle suhe If Grupi vastavate organisatsiooniüksustega.



Joonis 5. Organisatsiooniline struktuur

Aksionäride üldkoosolek

Ifi kõrgeim otsustusorgan on aktsionäride üldkoosolek, mille kaudu Ifi omanikud rakendavad oma õigusi. Üldkoosoleku otsustusõigus on määratud seadusega. Muuhulgas kinnitab üldkoosolek põhikirja ja dividendide jaotuse, määrab välisaudiitori ja valib nõukogu liikmed.

Nõukogu

Nõukogu on juhtimisorgan, mis kontrollib juhatuse tööd ja vastutab selle eest, et Ifil oleks nõuetekohane sisekontrolli- ja riskijuhtimissüsteem. Nõukogu peamine riskijuhtimismehhanism on poliitikate raamistik. Muuhulgas kinnitab nõukogu strateegilised otsused, määrab asjakohased piirid ning tagab usaldusväarsuse ja läbipaistvuse.

Selleks, et nõustada nõukogu Audiitortevetuse seaduses sätestatud küsimustes, on nõukogu moodustanud auditikomitee, mis koosneb kahest nõukogu liikmest.

Juhatus

Juhatus esindab ja juhib Ifi. Juhatus koosneb üheksast liikmest (sh esimees) ning vastutab igapäevase äritegevuse korraldamise ja sisekontrollisüsteemi (sh riskijuhtimissüsteemi) tõhususe eest. Juhatus vastutab Ifi strateegia, protsesside, töötajate, aruandluse ja tehnoloogia koostöömise eest ning viib ellu eesmärged, lähtudes Ifi põhiväärtustest. Juhatus võib volitada Ifi üksuste juhte jt töötajaid tegema otsuseid igapäevase äritegevuse korraldamiseks, kuid lõplik vastutus tehtud otsuste eest jääb juhatusele.

Juhatuseliste liikmete rollid ja vastutus on jaotatud, lähtudes nende igapäevatööst ja vastutusvaldkondadest.

Võtmefunktsioonid

If on moodustanud neli oma tegevustes sõltumatut võtmefunktsiooni, milleks on riskijuhtimise, vastavuskontrolli, siseauditi ja aktuaarifunktsioon.

Riskijuhtimise funktsioon

Riskijuht vastutab riskijuhtimise funktsiooni eest ja täidab funktsiooni ülesandeid kõigis Balti riikides. Riskijuht annab riskijuhtimise teemadel nõu juhatusele ja nõukogule, aitab kaasa riskijuhtimissüsteemi rakendamisele ja arendamisele ning omab tervekülevaadet Ifi riskiprofiilist. Täiendav teave on toodud riskijuhtimissüsteemi käsitlevas osas.

Vastavuskontrolli funktsioon

Vastavuskontrolli juht vastutab vastavuskontrolli funktsiooni eest ja täidab funktsiooni ülesandeid kõigis Balti riikides. Vastavuskontrolli funktsioon nõustab juhatust ja nõukogu õigusnormide järgimises, mis on seotud Ifi kindlustustegevuseks antud tegevusloaga, teeb sõltumatuid analüüse ja viib läbi jälgimistegevust. Täiendav teave on toodud vastavuskontrolli funktsiooni käsitlevas osas.

Siseauditi funktsioon

Siseauditi funktsioon on edasi antud If P&C Insurance Ltd-le, kus funktsiooni täitmise eest vastutab atesteeritud siseaudiitor. If on määranud isiku, kes kontrollib edasiantud tegevuste täitmist.

Siseauditi funktsioon hindab sisekontrollisüsteemi tõhusust ja muid juhtimissüsteemi elemente ning aitab kaasa tõhususe saavutamisele Ifis. Siseauditi funktsioon annab aru nõukogule. Täiendav teave on toodud siseauditi funktsiooni käsitlevas osas.

Aktuaarifunktsioon

Aktuaaride ja andmete modelleerimise üksuse juht vastutab aktuaarifunktsiooni eest, nõustab juhatust ja nõukogu aktuaarsetel teemadel ning täidab aktuaarifunktsiooni ülesandeid. Täiendav teave on toodud aktuaarifunktsiooni käsitlevas osas.

Tasustamissüsteem

Ifi Tasustamispoliitika koos Sampo Grupi Tasustamispehimote ja Ifi Riskijuhtimispoliitikaga määrab Ifi tasustamissüsteemi alused ja pehimotte. Tasustamispoliitika on osa Ifi riskijuhtimissüsteemist, millega tuvastatakse, mōōdetakse ja kontrollitakse tasustamisega seotud riske ning antakse tekkinud riskidest aru Ifi sees.

Tasustamismehhanismid on riskijuhtimisega tihedalt seotud. Tasustamispoliitika pehineb muuhulgas pehimotte, et tasustamine ei julgustaks liigset riskide vōtmist ja et tōõtajate tasustamine ei oleks vastuolus Ifi pikaajaliste huvidega. Tasustamissüsteem luuakse sellisena, et see tagaks Sampo Grupi pikaajalise finantsstabiilsuse ja väärtuse.

Tasustamise pehimotte

Ifi tasustamissüsteem hōlmbab kaht komponenti: pūsitasu ja muutuvtasu. Pūsitasud mōjutavad Ifi finantsstabiilsust ja lāhtuvad turu olukorrast.

Muutuvtasusüsteem tagab Ifi finantsstabiilsuse ja väärtuse. Muutuvtasuga tagatakse tōõtajatele pakutavate tasustamispakettide vastavus turutingimustele ja selle abil on vōimalik tōõtajate tasu tōötulemuste pōhjal eristada.

Vōtmefunktsioonide tōõtajatele ei ole muutuvtasu ette nāhtud.

Muutuvtasuprogrammid nāevad ette muutuvtasu piirkriteeriumid. Muutuvtasu kogusumma ei tohi olla nii suur, et see ohustaks vōi piiraks Ifi vōimekust sāilitada oma kapitali piisavust. Nōukogul on alati õigus otsustada muutuvtasu mitte maksta, kui see on ettevōtte finantsolukorra tōttu vajalik.

Tasustamispoliitika sisaldab spetsiifilisi sätteid, mis kehtivad kindlaksmāāratud tōõtajatele⁴. Muutuvtasu vāljamaksmine kindlaksmāāratud tōõtajatele tuleb vastavalt õigusnormidele osaliselt edasi lūkata määāratud aja vōrra. Pāārast selle tāhtaja mōōdumist otsustab nōukogu tagasivaatava riskihindamise alusel, kas muutuvtasu makstakse vālja tāies ulatuses, osaliselt vōi tūhistatakse.

Pūsi- ja muutuvtasuga seotud individuaalsed ja kollektiivsed hindamiskriteeriumid

Koos suurenenud vastutusega suureneb reeglina ka muutuvtasu osakaal ning see kujuneb isiklike tulemuste, ārivaldkonna ja/vōi āriūksuse tulemuste ning Ifi Grupi kogutulemuse pōhjal.

Muutuvtasuprogrammides seatud eesmāārgid peavad toetama Ifi eesmāāre ning olema riskidega tasakaalus ja vōimalusel pōhinema avalikel kvantitatiivsetel vōtmenāitajatel.

Enamik tōõtajatest osaleb mōnes muutuvtasuprogrammis. Ifi pakub lūhiajalisi (ūheaastasi) boonusprogramme, mūūgi boonuseid, ūhekordseid preemiaid ja pikaajalisi muutuvtasuprogramme. Pikaajaliste muutuvtasuprogrammide tulemus pehineb Sampo Plc aktsiahinnal, kindlustusmāārginaalil ja Sampo Plc riskiga kaalutud kapitali tootlusel (RORAC).

Aruandlusperioodil tehtud olulised tehingud

27. mārtsil 2019. aastal maksis Ifi dividende summas 3,7 miljonit eurot.

Aruandlusperioodil toimunud olulised muudatused

Olulisi muutusi lisaks eespool esitatutele pole aruandlusperioodil toimunud.

⁴ Kindlaksmāāratud tōõtajad on isikud, kes tegelikult juhivad ettevōtet (nōukogu ja juhatuse liikmed ning tōõtajad, kes tāidavad Ifi tegevuse seisukohast olulisi juhtivaid rolle), ja riskivōtjad (tōõtajad, kelle tōōalane tegevus mōjutab oluliselt ettevōtte riskiprofiili).

B.2. Sobivust ja nõuetele vastavust käsitlevad nõuded

Sobivuse ja nõuetekohasuse poliitika

If on kinnitanud Sampo Grupi ettevõtte juhtkonna ja muude võtmeisikute valimise ja hindamise eeskirja. Selle eesmärk on tagada Ifi professionaalne ja usaldusväärne juhtimine. Sampo Grupi eeskirjale täienduseks on If vastu võtnud Ifi Sobivuse ja nõuetekohasuse poliitika. Poliitika sätestab Ifi personali sobivuse ja nõuetekohasuse hindamise põhimõtted, kriteeriumid ja menetlused. Poliitika määrab kindlaks ametikohad, millele sobivuse ja nõuetekohasuse nõudeid rakendatakse, sealhulgas ka isikud, kes vastutavad võtmefunktsioonide eest. Lisaks on kehtestatud ka Baltikumi sobivuse ja nõuetekohasuse hindamise eeskiri, kus kirjeldatakse sobivuse ja nõuetekohasuse hindamist detailsemalt.

Sobivuse Ja nõuetekohasuse nõuded

Isiku sobivuse hindamisel arvestatakse tema ameti- ja erialast kvalifikatsiooni, tööülesannetest lähtuvalt arvestatakse tema teadmisi ja kogemusi kindlustussektoris, mujal finantssektoris või muus ärivaldkonnas. Hindamisel arvestatakse nii tema hariduse ja koolituste kaudu saadud teoreetilisi teadmisi kui ka eelmistel ametikohtadel omandatud praktilisi oskusi.

Nõukogu ja juhatuse liikmete puhul võetakse sobivuse hindamisel arvesse isiku konkreetseid ülesandeid, tagamaks nõuetekohaste kvalifikatsioonide, teadmiste ja kogemuste mitmekesisust, et If oleks juhitud ja kontrollitud professionaalsel viisil. Igalt nõukogu ja juhatuse liikmelt ei oodata ekspertteadmisi, kogemusi ega pädevust Ifi kõikides valdkondades, kuid nõukogu ja juhatuse teadmised, kogemused ja pädevus ühiselt peavad tagama ettevõtte kindla ja usaldusväärse juhtimise.

Nõuetekohasuse hindamise läbinud isikul peab olema laitmatu reputatsioon ja eetika. Hindamisel arvestatakse isiku ausust ja finantstausta, tulenevalt tema isikuomadustest, käitumisest ja äritegevusest. Üldiselt peetakse isiku reputatsiooni laitmatuks juhul, kui ei ole ilmnenud vastupidiseid tõendeid.

Sobivuse ja nõuetekohasuse hindamise protsess

Ifi Sobivuse ja nõuetekohasuse poliitikas on sätestatud, millal sobivust ja nõuetekohasust hinnatakse. Sobivust ja nõuetekohasust hinnatakse enne isiku ametisse nimetamist, kui isik asub tööle ametikohale, mille puhul hindamine on ette nähtud.

Kõigi hinnatud isikute sobivus ja nõuetekohasus vaadatakse üle kord aastas, millega tagatakse nende isikute järjepidev vastavus ametikoha nõuetele.

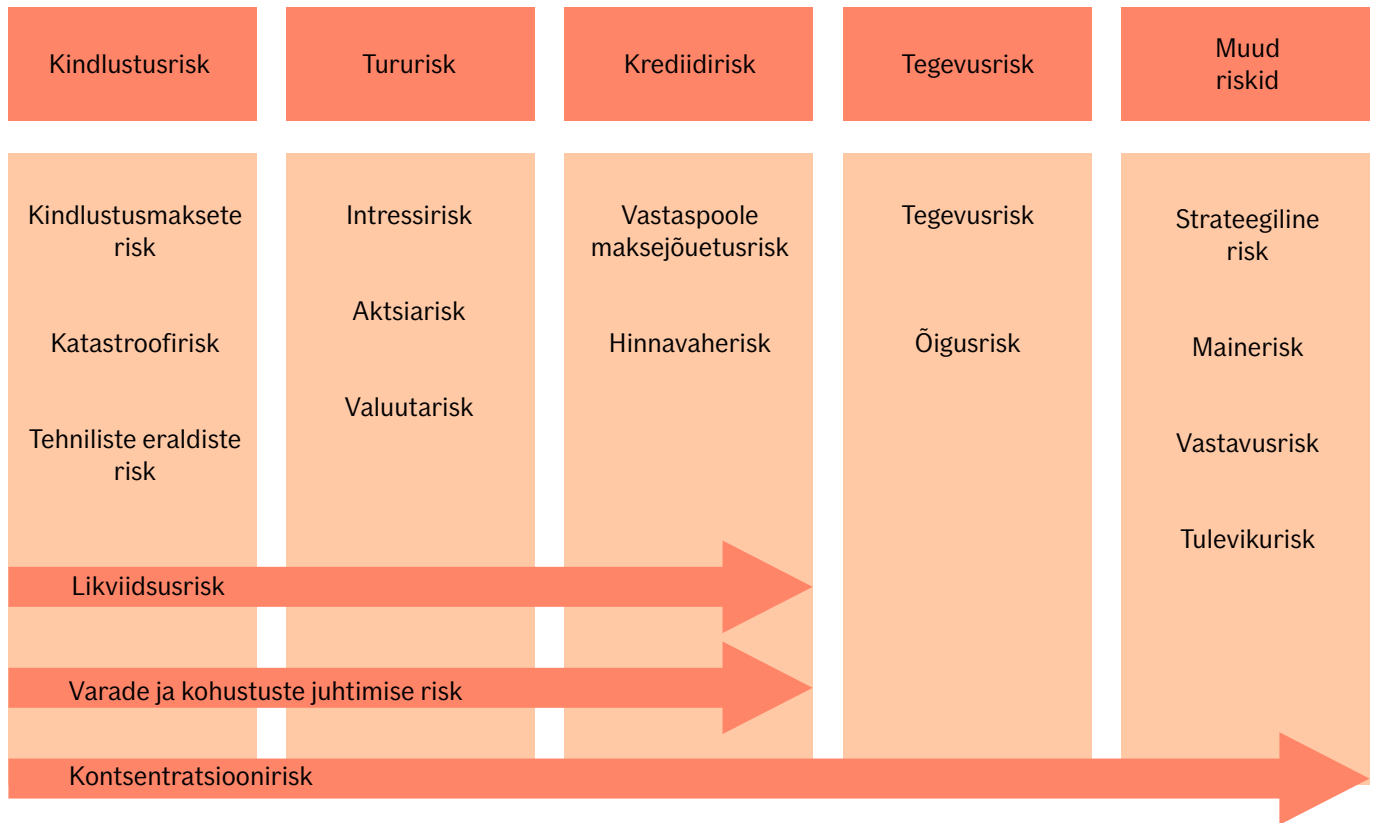
B.3. Riskijuhtimissüsteem, sealhulgas oma riskide ja maksevõime hindamine

Riskijuhtimissüsteemi kirjeldus

Ifil on tõhus riskijuhtimissüsteem, mis hõlmab strateegiaid, protsesse ja aruandlust. Riskijuhtimissüsteem on vajalik, et Ifi mõjutavaid või mõjutada võivaid riske ja nende omavahelisi sõltuvusi nii üksikult kui agregeeritult pidevalt tuvastada, mõõta, jälgida ja juhtida ning neist aru anda. Riskijuhtimise funktsioon toetab riskijuhtimissüsteemi rakendamist ja arendamist Ifis.

Riskijuhtimissüsteem on osa sisekontrollisüsteemist. Selleks et tagada kõikide riskide juhtimine nii Ifi kui ka If Grupi seisukohast, on Ifi riskijuhtimissüsteem seotud If Grupi riskijuhtimissüsteemiga.

Peamised riskikategooriad Ifis on: kindlustus-, turu-, krediidi-, tegevusrisk ja muud riskid.



Joonis 6. Riskijuhtimissüsteemiga hõlmatud riskid

Riskijuhtimissüsteemi eesmärk

Riskijuhtimissüsteemi eesmärk on tagada ettevõtte pikaajaline maksevõimekus, vähendada ootamatute finantskahjude mõju ning tagada piisav informeeritus riskidest ja kapitalivajadusest otsustusprotsessis, luues sellega huvitatud osapooltele lisaväärtust.

Kvaliteetne riskijuhtimine on eeltingimuseks ettevõtte tõhusa toimimise ja stabiilsete tulude tagamiseks.

Ifi riskivalmiduse raamistikus on määratud kindlaks riskid ja nende piirmäärad, mida If soovib võtta oma eesmärkide saavutamiseks.

Riskijuhtimise strateegia

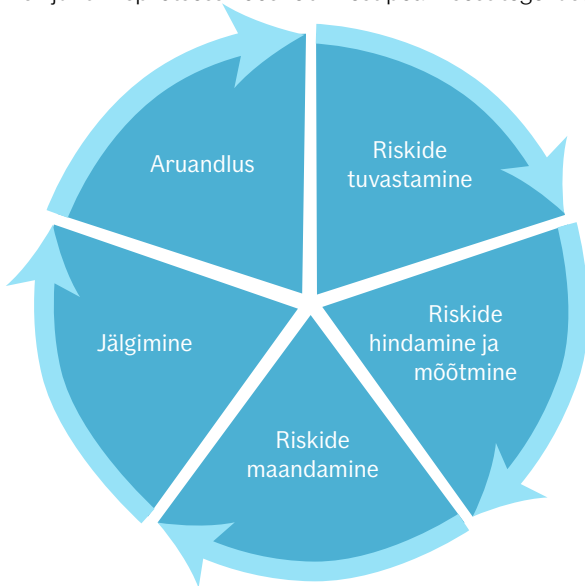
Riskijuhtimisstrateegia on osa Ifi juhtimispehimõtetest ja lähtub If Grupi ja Sampo Grupi riskistrateegiast.

Ifi riskijuhtimisstrateegiad on selleks, et tagada:

- usaldusväärne riskikultuur
- finantsseisundit ja kapitali mõjutavate riskide väljaselgitamine, hindamine, juhtimine, jälgimine ja aruandlus
- kindlustustegevuse riskitaseme kajastumine hinnastamises
- piisav pikaajaline investeerimistulu vastavalt seatud riskivalmiduse piirmääradele
- riskipuhvrid kapitalile ja prognoositavale kasumile, et need oleksid äritegevuse ja turukeskkonnaga kaasnevate riskide puhul piisavad
- majandusnäitajate stabiilsus
- äritegevuse tõhusus, turvalisus ja jätkusuutlikkus
- Ifi hea maine ja klientide ning teiste huvitatud osapoolte usaldus

Riskijuhtimisprotsess

Ifi riskijuhtimisprotsess koosneb viiest peamisest tegevusest.



Joonis 7. Ifi riskijuhtimisprotsess

- **Riskide tuvastamine.** Riskid tuvastatakse iga riskikategooria kohta eraldi enamasti kord kvartalis. Tuleviku- ja maineriiski tuvastatakse kaks korda aastas.
- **Riskide hindamine ja mõõtmine.** Riskide hindamisel ja mõõtmisel kasutatakse erinevaid meetodeid, nagu stsenaariumianalüüs, stressitestimine, vastupidine stressitestimine ja tundlikkusanalüüs. Riskipõhist kapitalivajadust mõõdetakse peamiselt Solventsus II standardvalemi alusel. Sisemiseks otstarbeks kasutatakse Ifis kahe peamise riski – kindlustus- ja tururiski mõõtmiseks lisaks ka majandusliku kapitali mõõdikut. Riske, mida kvantitatiivselt mõõta on liiga keerukas, hinnatakse kvalitatiivselt, arvestades nende finantsmõju äriplaani ja toimumise tõenäosust.
- **Riskimaandamise rakendamine.** Kui riski mõju Ifile ületab nõukogu poolt seatud riskivalmiduse, rakendatakse riskijuhtimiseks erinevaid riskimaandusmeetmeid.
- **Regulaarne jälgimine.** Kõiki peamisi riskikategooriaid jälgitakse regulaarselt.
- **Aruandlus.** Selleks et toetada riskipõhiseid äriotsuseid, antakse juhatusele ja nõukogule igas kvartalis ülevaade Ifi riskiprofiilist. Kvartalite riskiraportid edastatakse ka If Grupi riskijuhile. Oma riskide ja maksevõime ettevaatava hindamise tulemustest kolmeaastase perioodi kohta antakse juhatusele, nõukogule ja If Grupi riskijuhile aru vähemalt kord aastas. Juhatuse ja nõukogu võtavad hindamise tulemused arvesse äriplaani ja strateegia koostamisel ning kapitalijuhtimise otsustes. Kui muutused riskiprofiilis nõuavad sagedasemat jälgimist, kasutatakse sündmuspõhist aruandlust. Selleks et riskiaruandlus oleks tõhusam, on Ifis igale riskikategooriale määratud oma koordinaator.

Riskijuhtimissüsteemi rakendamine

Nõukogu

Nõukogu ülesanne on tagada nõuetekohane riskijuhtimissüsteem Ifis.

Juhatus

Riskijuhtimissüsteemi tõhusa rakendamise eest on lõppvastutus juhatusel, kelle ülesandeks on muuhulgas tagada tõhus riskijuhtimisstruktuur ja edendada Ifis nõuetekohast riskikäitumist.

Riskijuhtimise funktsioon

Juhatuses määrab ametisse riskijuhi, kes vastutab Ifi riskijuhtimise funktsiooni eest ja täidab teise kaitseliini kohustusi sisekontrollisüsteemis. Riskijuht annab aru juhatusesele ja nõukogule ning If Grupi riskijuhile.

Riskijuht täidab oma kohustusi äritegevusest sõltumatult. Riskijuht ei vastuta tegelike riskide ega nende maandamise meetmete rakendamise eest. Riskide ja nende maandamise meetmete rakendamise eest vastutavad need Ifi üksused, mille tegevuse käigus riskid tekivad. Juhatus vastutab Ifi riskide ja nende maandamise meetmete rakendamise eest Ifis tervikuna.

Riskijuhtimise funktsioon vastutab riskijuhtimistegevuste koordineerimise eest vastavalt juhatuselt saadud volitustele.

Riskijuhtimise funktsiooni peamised vastutusala on:

- juhatuse toetamine riskijuhtimissüsteemi korraldamisel ja rakendamisel ning riskiaruandluse koordineerimine, mis muuhulgas hõlmab ka andmetele ja protsessidele esitatavate nõuete määratlemist
- äriüksuste toetamine ja jälgimine riskide juhtimisel
- tervikliku ülevaate tagamine Ifi mõjutavatest riskidest, sh riskipositsiooni ja riskiprofiili jälgimine ja mõõtmine
- regulaarne omavahendite piisavuse hindamine, mis vastaks nii sisemistele kui ka regulatiivsetele riskipõhistele kapitalivajadustele
- juhatuse ja nõukogu riskijuhtimisalane nõustamine strateegiliste otsuste tegemisel, võttes arvesse selliste otsuste mõju riskipositsioonile ja kapitalile

Riskikoordinaatorid

Üksuste juhid nimetavad äripoole riskikoordinaatorid tegevus-, kindlustus-, tehniliste eraldiste, katastroofi-, maine-, strateegiliste, turu-, likviidsus-, vastavus- ja tulevikuriskide jaoks. Äripoole riskikoordinaatorid täidavad lisaks oma regulaarsetele kohustustele ka sisekontrollisüsteemi esimese kaitseliini ülesandeid. Riskikoordinaatorid ei ole osa riskijuhtimise funktsioonist. Äripoole riskikoordinaatorid on ühenduslülid ärivaldkonna ja riskijuhtimise funktsiooni vahel, nad annavad riskialastel teemadel aru riskijuhile ning toetavad osakonna juhte riskialastes tegevustes.

Oma riskide ja maksevõime hindamise protsess

Oma riskide ja maksevõime hindamine moodustab osa Ifi riskijuhtimissüsteemist. Selle eesmärk on oluliste riskide kvalitatiivse ja kvantitatiivse analüüsi alusel teha järeldusi Ifi üldise maksevõime ja riskipositsiooni kohta kolmeaastase äriplaneerimisperioodi vältel. Oma riskide ja maksevõime hindamine on vahend Ifi äritegevuse riskipõhiseks juhtimiseks. Kolme aasta äriplaani põhjal analüüsitakse riskivalmiduse, riskiprofiili ja kapitali omavahelisi seoseid ning erinevate riskistsenaariumite alusel arvutatakse regulatiivsed solventsuskapitalinõuded ning majanduslik kapital. Lisaks analüüsitakse vajaliku kapitali mahtu ja kvaliteeti, et Ifil oleks igal ajahetkel piisavalt omavahendeid regulatiivsete kapitalinõuete täitmiseks. Oma riskide ja maksevõime hindamise tulemused esitatakse ülevaatliku aruandena. Seega, oma riskide ja maksevõime hindamise ettevaatav analüüs annab olulise sisendi Ifi kapitalijuhtimisse, äriplaneerimisse, strateegia uuendamisse ning ka tootearendusse.

Riskide mõõtmiseks, riskide kogumõju hindamiseks ja nende prognoosimiseks kolmeaastase äriplaneerimisperioodi jaoks ning maksevõime üldiseks hindamiseks on Ifis juurutatud mitmed protsessid. Oma riskide ja maksevõime hindamine hõlmab muuhulgas stsenaariumianalüüsi, stressitestimist, tundlikkusanalüüsi ja vastupidist stressitestimist. Stressitestimine hõlmab peamisi riskiliike ja eri riskiliikidest tulenevaid samaaegseid negatiivseid mõjusid. Stsenaariumid koostatakse koostöös riskide omanikega ja kinnitatakse juhatusel poolt. Lisaks kasutatakse pankade koostatud makromajanduslike stsenaariume, mis sisaldavad peamisi makromajanduslike näitajate prognoose.

If hindab oma riske ja maksevõimet vähemalt kord aastas või vajadusel sagedamini. Oma riskide ja maksevõime ettevaatav hindamine toimub paralleelselt finants- ja kapitaliplaneerimise protsessidega. Finantsplaan koostatakse kolmanda kvartali andmete põhjal ning seetõttu on oma riskide ja maksevõime hindamise aluseks sama kvartali andmed. Juhatus osaleb aktiivselt oma riskide ja maksevõime hindamise protsessis, sealhulgas stsenaariumite koostamisel. Ifi juhatus võtab oma riskide ja maksevõime hindamise tulemused arvesse äritegevuse planeerimisel, strateegia koostamisel ja vajadusel ka muudes äriotsustes.

Oma riskide ja maksevõime hindamise aruande kinnitavad juhatus ja nõukogu ning see edastatakse Finantsinspeksioonile kahe nädala jooksul pärast kinnitamist. Juhul kui Ifi riskiprofiilis toimub oluline muutus ajal, mis jääb regulaarsest iga-aastasest oma riskide ja maksevõime hindamisest välja, uuendatakse hindamist, sealhulgas võib ilmneda vajadus läbi viia sündmuspõhiseid stressiteste.

B.4. Sisekontrollisüsteem

Sisekontrollisüsteem on ühtne kogu Ifis ning on integreeritud organisatsiooni struktuuri ja otsustusprotsessiga. Sisekontrollisüsteem lähtub Ifi organisatsiooni ja tegevuste iseloomust, suuruselt ja keerukusest ning Ifi eesmärkidest.

Ifis on sisekontrollisüsteem arendatud The Committee of Sponsoring Organizations of the Treadway Commissioni (COSO) meetodika alusel.

Sisekontrollisüsteem on juhatuse, võtmefunktsioonide, üksuste juhtide ja muu personali juurutatud tegevused, mis tagavad piisava kindluse järgmiste eesmärkide saavutamiseks, mis on:

- tõhus ja eesmärgipärane tegevus
- täpne aruandlus
- vastavus sisemistele ja välistele regulatsioonidele
- varade säilimine, sh äritegevusega seotud riskide piisav juhtimine

Sisekontrolli ülesehitus ja vastutusvaldkonnad

Sisekontrolli tagamiseks on Ifis rakendatud kolme kaitseliini põhimõtet, mis määrab kindlaks riskijuhtimise ja sisekontrolli tegevustega seotud vastutusala.



Joonis 8. Kolme kaitseliini põhimõte

Esimene kaitseliin

Tõhusa sisekontrolli tagamiseks on äriüksuste juhid vastutavad Ifi riskide hindamise, kontrolli, riskimaandusmeetmete rakendamise ja aruandluse eest. Riskikoordinaatorite võrgustik toetab äriüksuste juhte nimetatud tegevustes ning riskikoordi-

naatorid annavad regulaarselt aru teisele kaitseliinile riski, vastavus- ja sisekontrolli teemadel.

Sise-eeskirjade kohaselt on kõikidel töötajatel kohustus teavitada riskijuhtimise, siseauditi, vastavuskontrolli ja aktuaari-funktsiooni eest vastutavaid isikuid kõikidest asjaoludest, mida nad vajavad oma ülesannete täitmiseks.

Teine kaitseliin

Teine kaitseliin jälgib, analüüsib riske ja annab kõikidest lfi olulistest riskidest aru. Teise kaitseliini moodustava vastavuskontrolli ja riskijuhtimise funktsiooni eest vastutavad isikud jälgivad, toetavad ja nõustavad äriüksusi sisekontrolli valdkonnas. Teine kaitseliin on äritegevusest sõltumatu ja erapooletu ning annab aru otse juhatusele ja nõukogule ning lf Grupi riskijuhile ja lf Grupi vastavuskontrolli juhile.

Kolmas kaitseliin

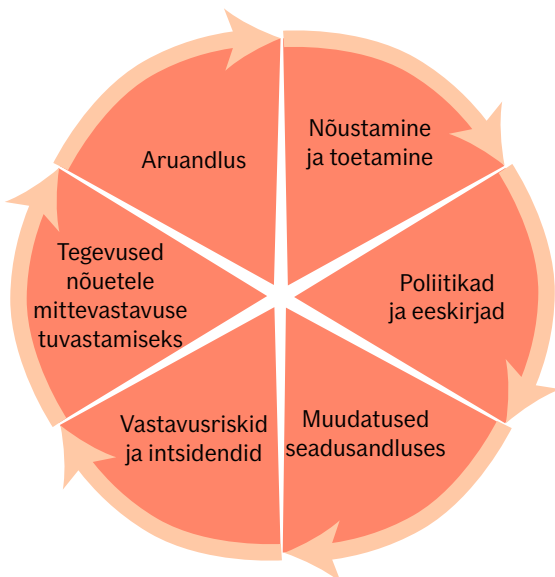
Siseauditi funktsioon annab nõukogule kindlustunde, et sisekontrollisüsteem toimib. Siseauditi funktsioon on edasi antud lf P&C Insurance Ltd-le (*publ*). Edasiantud audititegevusi jälgib lfis siseauditi eest vastutav isik. See tagab sõltumatu ja erapooletu siseauditi.

Vastavuskontrolli funktsioon

Vastutusvaldkonnad

Vastavuskontrolli funktsioon nõustab juhatust ja nõukogu õigusnormide järgimises, mis on seotud lfile kindlustustegevuseks antud tegevusloaga, kuid annab juhatuse või nõukogu soovil nõu ka muudes asjakohastes õigusvaldkondades. Vastavuskontrolli funktsioon hindab ka meetmete adekvaatsust, mida lf on rakendanud nõuetele mittevastavuse vältimiseks, ning seda, kuidas õiguskeskonna muutused mõjutavad lf-i tegevust, ning tuvastab ja hindab vastavusriske.

Vastavuskontrolli funktsiooni tegevused on jaotatud kuude kategooriasse (vt järgmist joonist). Kord aastas koostatakse riskipõhine vastavuskontrollikava, mille kinnitab juhatuse.



Joonis 9. Vastavuskontrolli funktsiooni korduvad tegevused

Vastavuskontrolli ülesehitus

Vastavuskontrolli funktsioon on äriorganisatsioonist eraldatud, oma tegevuses sõltumatu ja kuulub sisekontrollisüsteemi teise kaitseliini. Juhatuse esimees määrab ametisse vastavuskontrolli juhi, kes teostab vastavuskontrolli tegevusi ja vastutab vastavuskontrolli funktsiooni eest lfis. Vastavuskontrolli juht annab aru juhatusele ja nõukogule ning funktsionaalselt lf Grupi vastavuskontrolli juhile.

B.5. Siseauditi funktsioon

Siseauditi funktsioon, planeerimine, aruandlus, sõltumatus ja objektiivsus

Siseauditi funktsioon hindab äritegevusest sõltumatult sisekontrollisüsteemi piisavust ja tõhusust ning lfi tegevuse kvaliteeti. Riskijuhtimise, sisekontrolli ja juhtimisprotsesside süstemaatilise hindamise ja tõhusamaks muutmiseks aitab funktsioon kaasa organisatsiooni eesmärkide saavutamisele.

Siseauditi funktsiooni eest vastutava sõltumatu täitja (siseaudiitori) ülesanded on edasi antud If P&C Insurance Ltd-le. Edasiantud tegevusi jälgib isik, kes on määratud vastutama edasiantud siseauditi eest lfiis.

Nõukogu poolt kinnitatud Siseauditi poliitikas on defineeritud siseauditi tööpõhimõtted ja vastutusosalad.

Siseauditi funktsioon on sõltumatu ega oma tegevuslikke kohustusi valdkondades, mida auditeeritakse. Siseaudiitorid ei anna hinnanguid tegevustele, mille eest nad hiljuti vastutasid.

B.6. Aktuaarifunktsioon

Aktuaarifunktsiooni rakendamine

Aktuaarifunktsiooni ülesandeid täidab Aktuaaride ja andmete modelleerimise üksuse juht, kes on aktuaarifunktsiooni eest vastutav isik ja annab aru juhatusele ja nõukogule ning If Grupi peaaktuaarile.

Vastutusvaldkonnad ja ülesanded

Aktuaarifunktsioon on osa juhtimis- ja riskijuhtimissüsteemist. Funktsiooni peamised ülesanded on järgmised:

- tehniliste eraldiste arvutamise koordineerimine, sealhulgas nende usaldusvääruse ja asjakohasuse tagamine
- arvamuse avaldamine Kindlustusriski hindamise poliitika kohta
- arvamuse avaldamine edasikindlustusprogrammide asjakohasuse kohta
- arvamuse avaldamine solventsuspositsiooni kohta
- panustamine riskijuhtimissüsteemi ning oma riskide ja maksevõime hindamise aruandlusse

Kõige olulisem osa aktuaarifunktsiooni tööst on tehniliste eraldiste arvutamise koordineerimine. International Financial Reporting Standardi (IFRS) kohaseid tehnilisi eraldisi arvutavad eraldiste arvutamise eest vastutavad aktuaarid. Solventsus II korrigeerimisi kindlustusmaksete eraldisele ja rahuldamata nõuete eraldisele (sh riskimarginaal) arvutatakse sisendite alusel, mis on saadud eraldiste arvutamise eest vastutavatel aktuaaridel ja aktuaarifunktsioonilt. Aktuaarifunktsioon kontrollib arvutusi ning selleks, et hinnata hinnangutega seotud määramatust ja tuvastada muutusi, võrdleb eraldiste suhtarvu pikaajalisi muutusi riikide ja äriiinide kaupa. Andmete kvaliteeti hinnatakse regulaarselt, selleks võrreldakse aktuaarsetes süsteemides asuvaid andmeid kord kuus alusandmebaaside andmetega.

Aruandlus

Aktuaarifunktsioon annab vähemalt kord aastas nõukogule ja juhatusele aru kõigist aktuaarifunktsiooni poolt aasta jooksul tehtud olulistest tegevustest, nende tulemustest ja ettepanekutest võimalike puudujääkide kõrvaldamiseks/parandamiseks. Aruanne hõlmab tehniliste eraldiste arvutusi, selleks kasutatud meetodeid, usaldusväärset ja samuti sisaldab arvamust tehniliste eraldiste piisavuse ja asjakohasuse kohta ning ka Kindlustusriski hindamise poliitika ja edasikindlustusprogrammide asjakohasuse kohta.

Aktuaarifunktsioon vastutab ka riskijuhile tehniliste eraldiste ja kindlustusmaksete riski kohta aruandmise eest, mida tehakse kord kvartalis.

B.7. Funktsiooni või tegevuse edasiandmine

Tegevuste edasiandmise poliitika

Ifi tegevuste edasiandmise aluseks on Tegevuste edasiandmise poliitika. Poliitika kirjeldab, mida tegevuse edasiandmine tähendab, ja sätestab kriteeriumid, mille alusel määrata, kas mingi Ifi funktsioon või tegevus on kriitiline või oluline.

Selleks et tagada kriitiliste või oluliste funktsioonide ja tegevuste edasiandmisel tõhus kontroll ja hallata selliste tegevustega seotud riske, näeb poliitika ette protsessid, mida tuleb järgida, kui uusi tegevusi antakse edasi või kui juba edasiantud tegevustesse tehakse olulisi muudatusi. Tegevuste edasiandmise protsess koosneb riskianalüüsist, teenuseosutaja hindamisest, lepingu koostamisest, tegevuste jälgimisest, aruandlusest ja teavitamisest.

If Grupi tasemel on loodud tegevuste edasiandmise komitee, kus toimub edasiantud tegevuste arutelu ja mis jälgib edasiantud tegevusi kooskõlas Tegevuste edasiandmise poliitikaga. Kõiki uusi või oluliselt muudetud oluliste või kriitiliste funktsioonide või tegevuste edasiandmise lepingute tingimusi arutab esmalt tegevuste edasiandmise komitee, misjärel juhatus ja nõukogu kinnitavad need. Seejärel teavitatakse sõlmitavatest lepingutest Finantsinspektsiooni.

Kriitiliste või oluliste funktsioonide ja tegevuste edasiandmine

Selleks et muuta Ifi kindlustustegevus tõhusamaks, on If mitu kriitilist või olulist tegevust edasi andnud nii sisemisele (If Grupis) kui ka välisele teenuseosutajale. Hindamaks teenuseosutaja tegevust, vaadatakse tegevuste edasiandmise kokkulepped kord aastas üle ning edastatakse hindamistulemused juhatusele ja nõukogule.

Ifi investeerimisportfelli haldamine on edasi antud Sampo Plc-le Soomes ja investeringute haldamisega seotud teenused (*middle office*-teenused), sealhulgas halduri tegevuse jälgimine, on edasi antud Ifi sösarettevõttele If P&C Insurance Ltd-le Rootsis.

If on edasi andnud ka siseauditi eest vastutava sõltumatu isiku (siseaudiitori) funktsiooni If P&C Insurance Ltd-le Rootsis.

Mõned reisikindlustusega seotud kahjukäsitluse tegevused on edasi antud meditsiinilise abi korraldamise teenust osutavatele teenuseosutajale Soomes.

If on edasi andnud ka IT-teenuste hanke oma sösarettevõttele If IT Services A/S Taanis, mis omakorda on sõlminud mitmeid lepinguid IT-teenuste osutajatega.

If on edasi andnud teatud andmete säilitamise ja serverihalduse teenused Soome ning ostab kontaktkeskuse lahenduse teenuseid ja süsteemide hooldust Lätist.

B.8. Mis tahes muu teave

Juhtimissüsteemi adekvaatsus

Ifi juhtimissüsteemi hinnatakse adekvaatseks, arvestades Ifi äritegevusest tulenevate riskide iseloomu, ulatust ja keerukust.

Ifi juhtimissüsteemi kohta ei ole muud olulist teavet esitada.

C. Riskiprofiil

Käesolevas peatükis kirjeldatakse peamisi riskikategooriaid, milleks on kindlustus-, turu-, krediidi-, likviidsus-, tegevusrisk ja muud olulised riskid.

Riskide mõõtmine

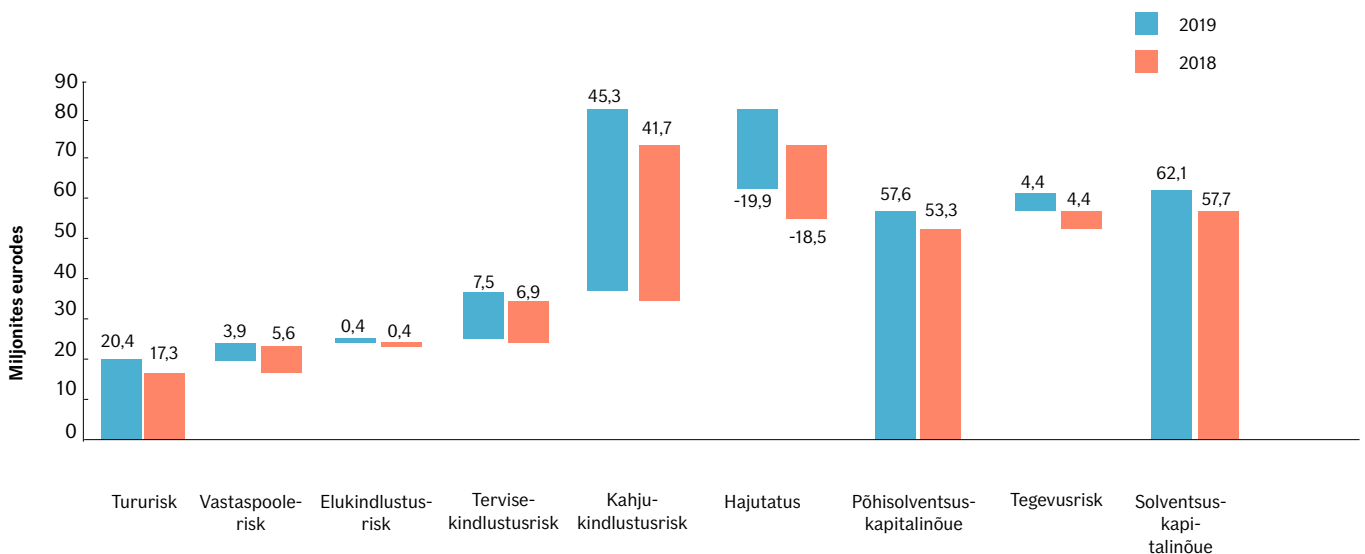
Ifi mõõdab riskipõhist regulatiivset kapitalivajadust Solventsus II direktiivi kohase standardvalemi alusel. Olulisemaks mõõdikuks on regulatiivne solventsuskapitalinõue.

Lisaks kvantitatiivsetele mõõdikutele hinnatakse riske kvalitatiivselt, sealhulgas neid riske, mis ei ole hõlpsalt mõõdetavad, nagu likviidsus-, strateegilised, maine-, vastavus- ja tulevikuriskid.

Ifi riskiprofiil

Ifil on lihtne riskiprofiil, mis koosneb tavapärase kahjukindlustuse tegevusega ja konservatiivse investeerimistegevusega kaasnevatest riskidest. Seega on peamised riskikategooriad kindlustus- ja tururisk. Teised olulised riskid Ifi riskiprofiilis on vastaspoole maksejõuetus- ja tegevusrisk. Vastaspoole maksejõuetusriskile avatus tuleneb peamiselt edasikindlustajate krediidiriskist, samas on see vähesel määral seotud ka kindlustusvõtjate ja -vahendajate maksejõuetusega.

Omavahendite kogusumma, mis on vajalik regulatiivse solventsuskapitalinõude täitmiseks, suurenes 2019. aastal 62,1 miljoni euroni (2018. aastal 57,7 miljonit eurot). Regulatiivne solventsuskapitalinõue kasvas eelkõige kahjukindlustus- ja tururiski suurenemise tõttu. Omavahendite kogusumma, mis on vajalik regulatiivse miinimumkapitalinõude täitmiseks, jäi 2019. aastal samale tasemele, olles 23,3 miljonit eurot (2018. aastal 23,5 miljonit eurot). Täiendav teave on esitatud aruandlusvormidel S.23.01.01 ja S.25.01.21.



Joonis 10. Riskiprofiil standardvalemi alusel

C.1. Kindlustusrisk

Kindlustusrisk on risk saada kahju või ebasoovitatav muutus tehnilistes eraldistes, mis võib tekkida ebapiisava hinnastamise või tehniliste eraldiste moodustamise aluseks olevate ebapiisavate eelduste tõttu.

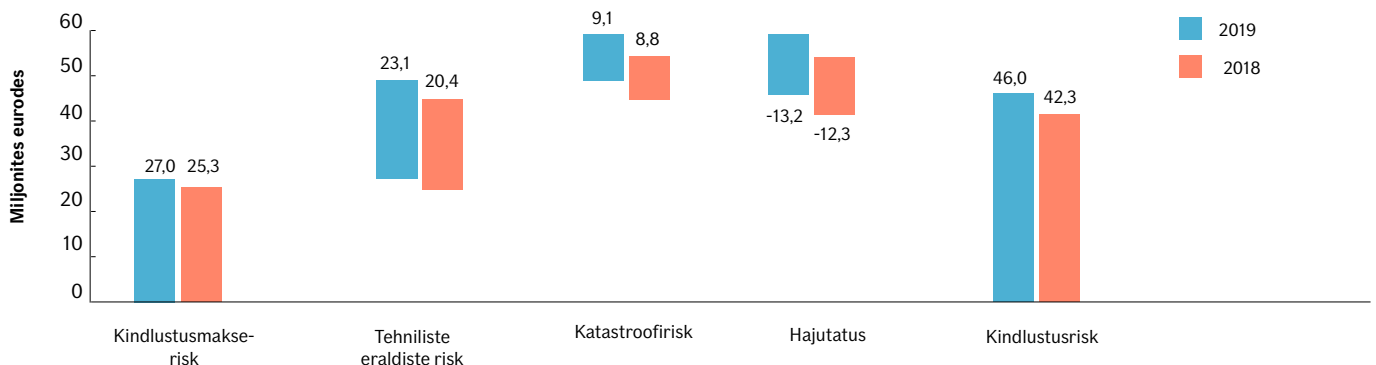
Seega kajastab kindlustusrisk riski, mis tuleneb lfi põhitegevusest – kindlustusteenuse osutamisest klientidele nõuetekohase hinna ja tehniliste eraldiste piisava hindamisega. Kindlustusriski mõõtmisel arvestatakse järgmise 12 kuu kindlustustegevusega.

Kindlustusrisk koosneb kindlustusmakse ja katastroofiriskist ning tehniliste eraldiste riskist.

Riskile avatus

Kindlustusrisk on avatud eelkõige kindlustusmakse ja tehniliste eraldiste riskile, mis tulenevad lfi peamistest äriiliinidest, milleks on tule- ja muu varakahju kindlustus, mootorsõiduki valdaja vastutuskindlustus, maismaasõidukite kindlustus ja ravikulukindlustus. Need Solventus II äriiliinid moodustasid kokku 90% lfi kindlustusmaksetest nii 2019. kui ka 2018. aastal.

Regulatiivne põhisolventsuskapitalinõue suurenes 2019. aastal 46,0 miljoni euroni (2018. aastal 42,3 miljonit eurot). Aruandlusperioodil ei toimunud lfi kindlustusriski mõjutavates tegurites olulisi muutusi.



Joonis 11. Kindlustusriskide põhisolventsuskapitalinõue standardvalemi alusel

Kindlustusmakse- ja katastroofirisk

Kindlustusmakserisk on risk saada kahju või risk, et kindlustustegevusega seotud kohustuste väärtust mõjutatakse negatiivselt, kuna bilansipäevaks toimumata kindlustusjuhtumite toimumise aeg, sagedus ja mõju võivad oodatust erineda.

Katastroofirisk on risk saada kahju või risk, et kindlustustegevusega seotud kohustuste väärtust mõjutatakse negatiivselt, kuna ekstreemsete või erakordsete sündmuste hinnastamiseks ja tehniliste eraldiste moodustamiseks kasutatud eeldused sisaldavad määramatust.

Peamised kindlustusmakseriski mõjutavad tegurid on:

- Kahjunõuete volatiilsuse risk. Risk, et samal ajavahemikul esineb eeldatust rohkem kahjunõudeid.
- Kahjuinflatsiooni risk on risk, et kahjunõuete kulud suurenevad eeldatust rohkem.
- Suure hulga kindlustusjuhtumite kuhjumine lühikesele perioodile, mida võivad põhjustada näiteks suure loodusõnnetused, nagu üleujutus ja torm, mis mõjutavad katastroofiriski.

Katastroofiriskist on lfi portfellis kõige enam mõjutatud tule- ja muu varakahju kindlustuse ning maismaasõidukite kindlustuse äriiliin.

Kindlustusmakseriski mõjutavaid tegureid hinnatakse kord kvartalis, arvestades nende finantsmõju ja tõenäosust.

Tehniliste eraldiste risk

Tehniliste eraldiste risk on risk saada kahju või risk, et kindlustustegevusega seotud kohustuste väärtust mõjutatakse negatiivselt, kuna kahjunõuete toimumise aeg ja suurus bilansipäeval või vahetult enne seda võivad oodatust erineda.

Tehniliste eraldiste risk hõlmab ka korrigeerimisriski, mis on risk saada kahju või ebasoovitav muutus tehnilistes eraldistes, mis tuleneb annuiteetide suhtes kohaldatavate korrigeerimismäärade suuruse, trendi või nende kõikumise muutumise tõttu õiguskeskkonna või kindlustatud isiku tervisliku seisundi muutumise tagajärjel.

lfi tehnilistest eraldistest on ülekaalus kohustused, mis tulenevad lühiajalistest äriiinidest. Kohustuslikust mootorsõiduki valdaja vastutuskindlustusest tulenevate pikaajaliste annuiteetide mõju lfi tehniliste eraldiste riskile on suhteliselt väike.

Peamised tehniliste eraldiste riski mõjutavad tegurid on:

- tehniliste eraldiste parameetrite ebatäpne hindamine
- suurte kahjunõuete ebatäpne prognoosimine

Tehniliste eraldiste riski mõjutavaid tegureid hindab aktuaarifunktsioon kord kvartalis, määrates nende finantsmõju ja tõenäosuse.

Riskikontsentratsioon

If pakub kindlustusteenuseid mitmes äriiinis kõigis kolmes Balti riigis, kus on erinev õigusruum ja konkurentsitingimused. Seetõttu võib pidada kindlustusportfelli ja -tegevust hajutatuks. Siiski võib tekkida riskide kontsentratsioon eelkõige looduskatastroofide, näiteks tormide ja üleujutuste tagajärjel, mis võivad mõjutada neid kolme riiki üheaegselt.

Kindlustusmakse- ja katastroofiriski maandamine

Kindlustusriskide juhtimiseks ja maandamiseks kasutab If edasikindlustust, tegevuste hajutatust ja ekspertteadmisi kindlustatavate riskide hindamisel ning teeb korrapäraseid järelkontrole, mis muuhulgas on seotud strateegia ja finantsplaneerimise protsessiga. Lisaks jälgitakse regulaarselt riskide moodsikuid ning rakendatakse vajadusel maandamismeetmeid selleks, et tagada tegevuse vastavus nõukogu poolt kinnitatud lfi riskivalmidusele.

Kindlustusriski hindamise poliitikas on kehtestatud kindlustustegevuse üldpõhimõtted, piirangud ja suunised. Kindlustusriski hindamise poliitikat täiendavad Baltikumi ja maapõhised eeskirjad, milles on kirjeldatud iga äriiini nõudeid täpsemalt.

Edasikindlustus

Kindlustusriski maandamiseks kasutab If kõikide oluliste äriiinide puhul mitteproportsionaalset edasikindlustust. Edasikindlustuslepingute omavastutuse suurust ja maksimumhüvitise piire analüüsitakse vastavalt kindlustusäris toimunud muudatustele, arvesse võetakse muuhulgas nii uued äriiinid kui ka suured kindlustusobjektid ning kindlustusportfellis ja kindlustustingimustes tehtud täiendused.

Tehniliste eraldiste riski maandamine

Aktuaaride prognoosid põhinevad varasemate kahjunõuete statistikal, mis on bilansipäevaks teada. Tehniliste eraldiste arvutamisel võetakse arvesse muuhulgas kahjunõuete pikaajalisi muutusi, veel väljamaksmata kahjunõudeid, muudatusi seadusandluses ja kohtupraktikas, majandusnäitajaid jmt tegureid. Tehniliste eraldiste moodustamisel kasutatakse tunnustatud aktuaarseid meetodeid.

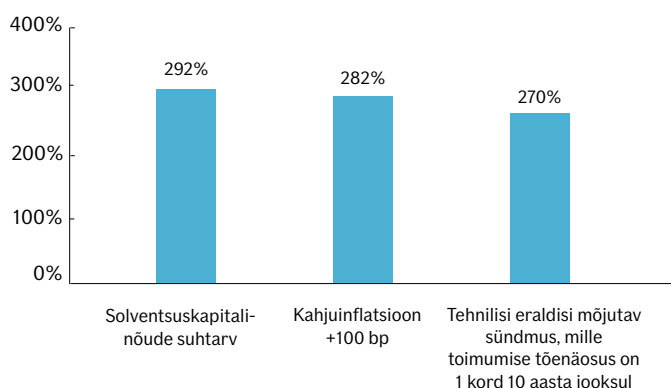
Annuiteetide tehnilised eraldised arvutatakse diskonteeritud väärtustena summade ja maksete perioodilisuse alusel iga kahjujuhtumi kohta eraldi. Annuiteetide moodustamisel arvestatakse kulusid, indekseerimist, teisi võimalikke korrektsioone ning suremustõenäosust.

Tehnilistes eraldistes arvestatakse oodatava inflatsioonimääraga ja see on eriti oluline kahjunõuete puhul, mis lahendatakse pika aja jooksul ja milleks on eelkõige kohustuslikust liikluskindlustusest tekkivad annuiteedid.

Suurte kahjujuhtumite eraldiste hinnangute kvaliteeti vaadatakse üle olemasolevale teabele tuginedes igas kvartalis.

Riskitundlikkus

Kindlustusrisiki tundlikkuse testimiseks on oluliste riskitegurite kohta koostatud stressitestid. Riskitegurite muutumise mõju solventsuskapitalinõude suhtarvule on esitatud all oleval joonisel.



Joonis 12. Kindlustusrisiki tundlikkuse mõju solventsuskapitalinõude suhtarvule

Stressitesti eesmärk on hinnata oodatust suurema kahjuinflatsiooni ja suure kahjujuhtumi (mille toimumise tõenäosus on 1 kord 10 aasta jooksul) mõju solventsuskapitalinõude suhtarvule. Kõikide stressitestide korral jääb Ifi solventsuskapitalinõude suhtarv suuremaks kui 100%.

Kahjuinflatsiooni stress

Kahjuinflatsiooni stressitest näitab kahjuinflatsiooni 100 protsendipunkti võrra suurenemise mõju standardvalemi alusel arvatud solventsuskapitalinõude suhtarvule.

Stressitestis kasutatud peamised eeldused on, et:

- tehnilised eraldised suurenevad, mis omakorda vähendab nõuetekohaseid omavahendeid
- tehniliste eraldiste suurenemine suurendab inflatsiooni-, tehniliste eraldiste ja intressiriski
- intressimäärariski suurenemine on tingitud suurenenud oodatavatest rahavoogudest tehnilistest eraldistes tulevikus, hoolimata sellest, et diskonteerimismäärad jäävad samaks

Tehniliste eraldiste stress

Tehniliste eraldiste stressitest näitab oodatust suuremat tehniliste eraldiste suurenemise mõju standardvalemi alusel arvatud solventsuskapitalinõude suhtarvule sündmuse tagajärjel, mille toimumise tõenäosus on 1 kord 10 aasta jooksul.

Stressitestis kasutatud peamised eeldused on:

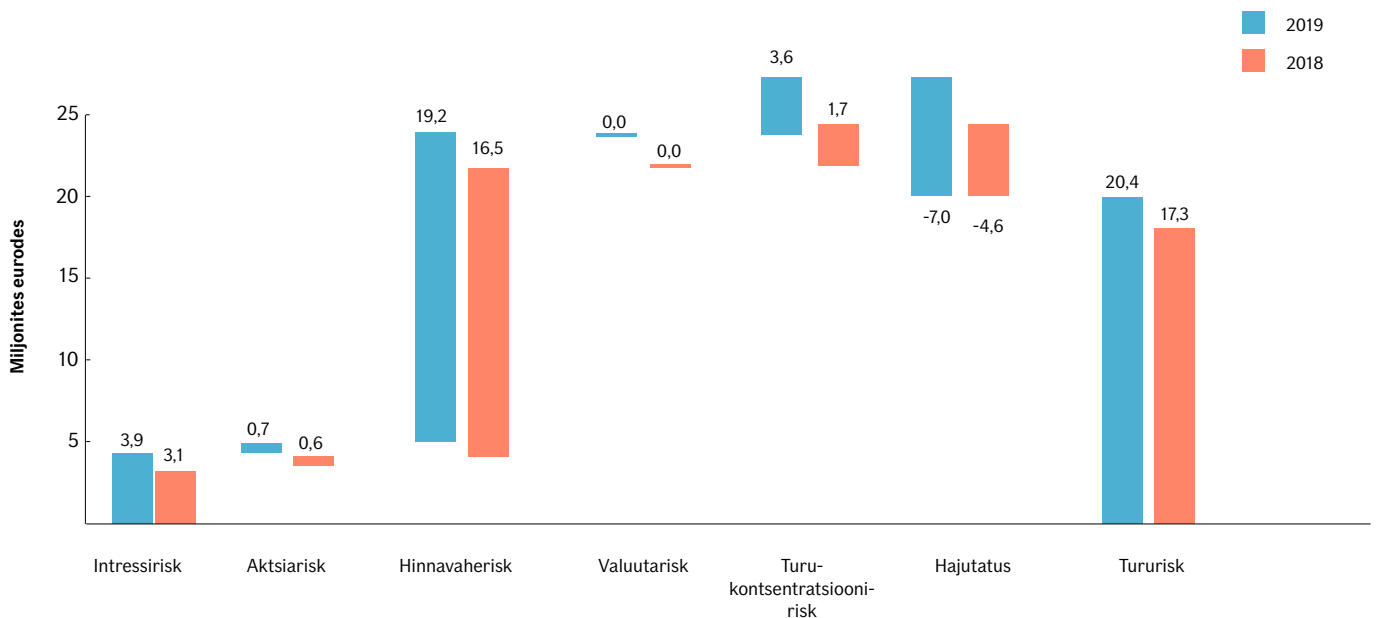
- tehniliste eraldiste suurenemine vähendab nõuetekohaseid omavahendeid ning suurendab kahjuinflatsiooni-, tehniliste eraldiste ja intressiriski
- stressitestis kasutatava 1 kord 10 aasta jooksul toimuva sündmuse suurus on modelleeritud If Grupi poolt koostatud mudeli alusel

C.2. Tururisk

Tururisk on risk saada kahju või ebasoovitatav muutus finantsseisundis, mis on otseselt või kaudselt tingitud varade, kohustuste või finantsinstrumentide turuhindade kõikumisest.

Riskile avatus

Tururisk väljendab riske, mis tulenevad peamiselt varade investeerimistegevusest. Ifi investeerimistegevus on olnud konservatiivne ja investeerimisportfell koosneb ainult fikseeritud tulumääraga finantsinstrumentidest. Tuletisinstrumente pole If aruandlusperioodil kasutanud. Tururiski põhisolventsuskapitalinõue suurenes 2019. aastal 20,4 miljoni euroni (2018. aastal 17,3 miljonit eurot). Tururiski suurenemine tuleneb eelkõige kontsentratsiooniriski ja hinnavaheriski suurenemisest, mis on tingitud investeerimisvarade mahu kasvust ja suurenenud investeeringutest finantsinstitutsioonidesse 2019. aastal.



Joonis 13. Tururiskide põhisolventsuskapitalinõue standardvalemi alusel

Vastavalt standardvalemile koosneb Ifi tururisk viiest alamriskist:

- **Intressirisk** mõõdab regulatiivset riskipõhist kapitalivajadust, mis tuleneb kõikidest varadest ja kohustustest, mis on tundlikud intressimäärade intressikõveral toimuvate muudatuste või volatiilsuse suhtes. Intressirisk on Ifi konservatiivse investeerimisstrateegia tõttu suhteliselt väike. Fikseeritud tulumääraga investeeringute keskmine kestus on jäänud samaks ja oli 2019. aastal 2,6 aastat (2018. aastal 2,6 aastat). Intressiriski suurenemine 3,8 miljoni euroni 2019. aastal (3,1 miljonit eurot 2018. aastal) on tingitud eelkõige investeeritud varade mahu suurenemisest.
- **Aktšiarisk** mõõdab regulatiivset riskipõhist kapitalivajadust, mis tuleneb aktsiate turuhindade taseme muutustest või volatiilsusest. Ifi aktsiarisk on väike ja see on seotud ainult tütarettevõttega Support Services AS, mis ei ole avatud muutustele aktsiaturgudel. Turul vabalt kaubeldavatesse aktsiatesse If ei investeri.
- **Hinnavaherisk** mõõdab regulatiivset riskipõhist kapitalivajadust, mis tuleneb varade, kohustuste ja finantsinstrumentide väärtuse tundlikkusest krediitmarginaalide vahede taseme muutumise või volatiilsuse suhtes riskivabal intressikõveral. Standardvalemi alusel on hinnavaherisk Ifi peamine risk tururiskikategoorias. Hinnavaheriski põhisolventsuskapitalinõue kasvas 2019. aastal 19,2 miljoni euroni (2018. aastal 16,5 miljonit eurot). See on tingitud peamiselt varade turuväärtuse suurenemisest.

- **Valuutarisk** mõõdab regulatiivset riskipõhist kapitalivajadust, mis tuleneb valuutakursi muutustest. Ifi valuutarisk on väga piiratud. Tehnilised eraldised ja investeringud on peamiselt eurodes.
- **Kontsentratsioonirisk** mõõdab regulatiivset riskipõhist kapitalivajadust, mis tuleneb investeringute koondumisest samasse vastaspoolde. Kontsentratsioonirisk ei sisalda muud tüüpi kontsentratsioone (nt geograafilise piirkonna, tegevusvaldkonna jms alusel). Samuti ei sisalda see varasid, mida katab vastaspoole maksejõuetusrisi moodul, et vältida standardvalemi meetodil tehtava solventsuskapitalinõude standardarvutuse mõlema elemendi kattumist. Seetõttu kirjeldatakse kontsentratsiooniriski täpsemalt krediidiriski käsitlemisel koos vastaspoole maksejõuetusriskiga. Kõige olulisem kontsentratsioonirisk tuleneb investeringutest finantsasutustesse. Kontsentratsioonirisk suurenes 2019. aastal 3,6 miljoni euroni (2018. aastal 1,7 miljonilt eurot).

Investeeringutegevuses rakendab If tegevuse edasiandmist ja järgib Solventsus II direktiivist tulenevat mõistlikkuse põhimõtet.

Varade ja kohustuste juhtimise risk

Varade ja kohustuste juhtimise risk on risk saada kahju sellest, et finantsseisund halveneb varade ja kohustuste struktuurse sobimatuse ning eelkõige varade ja kohustuste kestuse mittevastavuse tõttu ning nende tundlikkusest turumäärade volatiilsuse suhtes.

Varade ja kohustuste juhtimise risk koosneb eelkõige intressi- ja valuutariskist. Enamik tehnilisi eraldisi on nominaalväärtuses, samas kui annuitedid diskonteeritakse, kasutades intressimäärasid vastavalt regulatiivsetele eeskirjadele. Seega, raamatupidamise seisukohast on If avatud peamiselt inflatsiooni- ja regulatiivsete diskonteerimismäärade muutustele. Majanduslikust seisukohast lähtuvalt, st arvestades tehniliste eraldiste diskonteerimist hetke diskonteerimismäärade alusel, on If avatud nii inflatsiooni- kui ka nominaalsete intressimäärade muutustele.

Riskikontsentratsioon

Investeeringusportfelli kontsentratsioonirisk tuleneb peamiselt finantsasutuste suhteliselt suurest osakaalust investeeringusportfellis.

Riskide maandamine

Nõukogu kehtestatud Investeeringuspoliitika ja Baltikumi investeeringuspoliitika on Ifi investeeringute juhtimise alusdokumendid. Nendes on kehtestatud põhimõtted, spetsiifilised riskipiirangud ning investeeringutegevuse üle otsustamise kord. Investeeringusportfelli seadud piirangute, eeldatava investeeringusotluse ning varade likviidsuse määramisel on arvestatud tehniliste eraldiste struktuuri, Ifi riskivalmidust, -taluvust, õigusnormides sätestatud nõudeid ja tehniliste eraldiste olemust. Investeeringuspoliitikat täiendavad sise-eeskirjad, milles on kindlaks määratud vajalikud õigused ja volitused, ning eeskirjad tuletinstrumentide kasutamise kohta.

If on andnud investeeringutegevuse edasi Sampo Plc-le ning investeeringute riskikontrolli tegevused If P&C Insurance Ltd (*Publ*)-le. Funktsiooni või tegevuse edasiandmisele lisaks jälgitakse kord kuus investeeringutegevust ka ise ning kord kvartalis esitatakse juhatusele ja nõukogule riskiaruanded, et tagada:

- riskitaseme jälgimine
- riskimaandusmeetmete rakendamine
- tururiski vastavus nõukogu poolt kehtestatud riskivalmiduse piirmääradele

Valuutariski maandamine

Valuutariski maandatakse sellega, et investeeringuid tehakse samas valuutas, kui on võetud kohustused. Enamus tehnilistest eraldistest on eurodes ja ka investeeringud tehakse eurodes.

Aktsiariskide maandamine

Vastavalt Ifi Investeerimispoliitikale ja Baltikumi investeerimispoliitikale ei investeerita If aktsiatesse, mistõttu puudub ka vajadus seda riski maandada.

Intressiriski maandamine

Intressiriski juhitakse piirangute kehtestamisega finantsinstrumentidele, mis on intressimäära muutumise suhtes tundlikud.

Hinnavaheriski maandamine

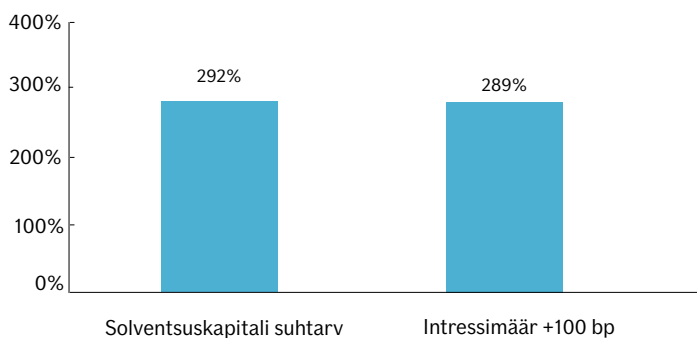
Hinnavaheriski ja kontsentratsiooni alamriski puhul kehtestatakse krediidireitingutele maksimaalsed lubatavad piirmäärad.

Varade ja kohustuste juhtimise riski maandamine

Varade ja kohustuste juhtimise riski on arvestatud riskivalmiduse kindlaksmääramisel ning seda reguleerivad If Grupi investeerimispoliitika ja Baltikumi investeerimispoliitika.

Riskitundlikkus

Tururiski tundlikkust on testitud intressimäära stressitestiga, mis näitab, milline on selle mõju standardvalemi solventsuskapitalinõude suhtarvule.



Joonis 14. Tururiski tundlikkuse mõju solventsuskapitalinõude suhtarvule

Intressimäära stressitestiga hinnatakse intressimäära 100 protsendipunkti võrra suurenemise mõju standardvalemi solventsuskapitalinõude suhtarvule.

Stressitestis kasutatud peamised eeldused on, et:

- intressimäärade suurenemine mõjutab investeeritud varasid ja tehnilisi eraldisi
- intressimäära stressitest põhineb intressimäärade paralleelsel muutmisel, milleks kasutatakse Solventsus II direktiivi nõuetele vastavat intressikõverat
- vähendatakse stressitesti mõju pikaajalistele investeringutele, kuna see sarnaneb nende puhul kasutatava lõpliku forvardintressimääraga

C.3. Krediidirisk

Krediidirisk on risk saada kahju väärtpaberiemitentide, vastaspoolte ja kõikide teiste võlgnike krediidireitingu kõikumise tagajärjel, kellega kindlustusandjad vastaspoole maksejõuetusriski, hinnavaheriski või turu kontsentratsiooniriski raames kokku puutuvad.

Riskile avatus

Krediidiriski mõõdetakse regulatiivsel otstarbel standardvalemi alusel. Hinnavahe- ja kontsentratsioonirisk arvutatakse tururiskimoodulite alusel.

Hinnavaherisk on varade, kohustuste ja finantsvahendite väärtuste tundlikkus krediidimarginaalide taseme muutumise või volatiilsuse suhtes riskivabal intressikõveral. 2019. aastal hinnavaherisk kasvas veidi.

Kontsentratsioonirisk mõõdab riski, mis tuleneb investeringute akumulatsioonist samasse vastaspoolde.

Lisaks kajastab **vastaspoole maksejõuetusriski moodul** võimalikku kahju vastaspoolte ja võlgnike ootamatu maksejõuetuse tõttu eelseisval 12 kuul. Vastaspoole maksejõuetusriski moodul arvestab ka riskimaandusmeetmete netomõjuga, nagu näiteks edasikindlustus, väärtpaberistamine ja tuletisinstrumentide kasutamine ning nõuded kindlustusvahendajate vastu, ja muude krediidiriskidega, mida ei ole kajastatud hinnavaheriski alamoodulis.

If on avatud peamiselt vastaspoole maksejõuetusriskidele, mis on seotud investeringute, edasikindlustuse ja kindlustusvahendajatega, ning neid käsitletakse allpool eraldi.

Krediidirisk investeerimistegevuses

Enamikul juhtudel kajastub osa krediidiriskist juba suuremas hinnavahes ja seetõttu on vara turuväärtus madalam ka siis, kui maksejõuetust ei esine. Seetõttu on hinnavahe sisuliselt krediidiriski turuhind.

Täiendavat riski, mis tuleneb kas varade portfelli mittepiisavast hajutamisest või varade avatusest vastaspoole riskile, mis on tingitud üksiku väärtpaberi emitendi või omavahel seotud emitentide maksejõuetusriski suurest kontsentratsioonist, mida ei hõlma hinnavaherisk ega vastaspoole risk, käsitletakse kontsentratsiooniriskina.

Ifi olulisemad krediidiriskid tulenevad investeringutest võlakirjadesse ja intressi kandvatesse väärtpaberitesse.

Krediidirisk edasikindlustustegevuses

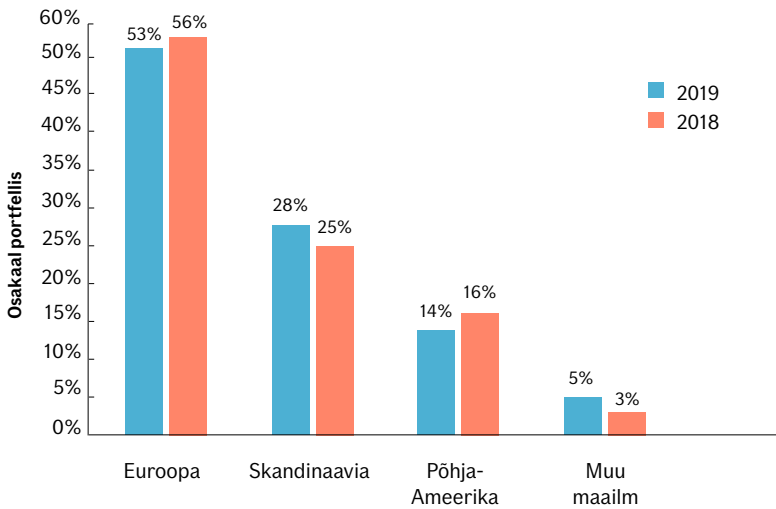
Lisaks varade investeerimisega kaasnevale krediidiriskile tekib krediidirisk edasikindlustusandjate krediidivõimekusest, kuna If kindlustab oma kindlustusriske edasikindlustusandjate juures. Edasikindlustajatega seotud krediidirisk väljendub edasikindlustusnõuete ja edasikindlustajate osakaalust rahuldamata kahjunõuete eraldistes. Kindlustusvõtjatega seotud krediidirisk on väga väike, sest kindlustusmaksete tasumata jätmisel kindlustusleping üldjuhul lõpetatakse.

Planeerimisperiodil ei eeldata krediidiriski puhul olulisi muutusi, kuid piiratud osa uutest investeringutest võidakse jätkuvalt madalate intressimäärade tõttu paigutada pikema tähtajaga ja mõnevõrra madalama krediidireitinguga võlakirjadesse.

Krediidiriski kontsentratsioon investeerimistegevuses

Ifi olulisimad krediidiriskile avatud positsioonid tulenevad fikseeritud tulumääraga investeringutest, millest suur osa on paigutatud finantsasutustesse.

Krediidiriskiga seotud võlakirjade ja muude intressi kandvate väärtpaberite jagunemine geograafiliste piirkondade lõikes on esitatud all toodud joonisel. Ifi investeringute krediidirisk on geograafiliste piirkondade alusel koondunud peamiselt Skandinaaviasse ja teistesse Euroopa riikidesse.



Joonis 15. Võlakirjade ja muude intressi kandvate väärtpaperite geograafiline jaotus

Krediidiriski kontsentratsioon edasikindlustustegevuses

Edasikindlustusest tulenevate nõuete jaotus krediidireitingu kategooriate lõikes on esitatud järgmises tabelis.

Reiting (S&P) / Miljonites eurodes / Osatähtsus				
	2019	%	2018	%
AA	0,6	13	1,2	22
A	3,6	78	3,7	71
Reitinguta	0,4	9	0,4	7
Kokku	4,6	100	5,3	100

Tabel 6. Nõuded edasikindlustusest krediidireitingu kategooriate lõikes

Edasikindlustuse lepingutest ja fakultatiivsest edasikindlustusest tulenevate kindlustusmaksete jaotus krediidireitingu kategooriate lõikes on esitatud järgmises tabelis.

Reiting (S&P) / Osatähtsus		
	2018	2017
AA	9,8%	9,3%
A	90,2%	90,4%
Reitinguta	0,0%	0,3%
Kokku	100%	100%

Tabel 7. Edasikindlustuse lepingutest ja fakultatiivsest edasikindlustusest tulenevad kindlustusmaksed krediidireitingu kategooriate lõikes

Riskide maandamine investeerimistegevuses

Investeerimistegevuses juhitakse krediidiriski Ifi Investeerimispoliitikas ja Baltikumi investeerimispoliitikas sätestatud piirangute kohaselt. Poliitikaga on kehtestatud üksiku emitendi, võlakategooria ja reitinguklassi kohta maksimaalsele lubatavale riskivõtule piirangud. Lisaks piiratakse hinnavaheriski tundlikkuspiirangute kehtestamisega instrumentidele, mis on tundlikud hinnavahede taseme muutumise suhtes.

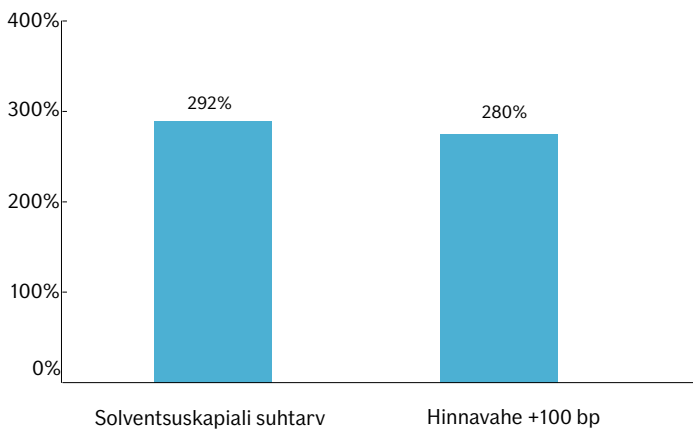
Riskide maandamine edasikindlustustegevuses

Selleks et piirata ja kontrollida edasikindlustusega seotud krediidiriski, on If Grupis kehtestatud Edasikindlustuspoliitika, mis sätestab nõuded edasikindlustaja minimaalsele krediidireitingule ja maksimaalsele rahalisele piirangule üksiku edasikindlustusandja kohta. Reitinguagentuuride määratud krediidireitinguid kasutatakse edasikindlustusandjate krediidivõimelisuse hindamiseks.

Kõik kõrvalekaldumised If Grupi edasikindlustuspoliitikast peavad saama nõukogu eelneva kinnituse.

Krediidiriskitundlikkus investeerimistegevuses

Krediidiriskitundlikkust testiti hinnavaheriski stressitestidega ning allpool on välja toodud selle mõju standardvalemi solventsuskapitalinõude suhtarvule.



Joonis 16. Investeeringutega seotud krediidiriskitundlikkuse mõju solventsuskapitalinõude suhtarvule

Hinnavahestress

Stressitesti alusel hinnatakse hinnavahestressi mõju standardvalemi solventsuskapitalinõude suhtarvule hinnavahe suurenemise korral 100 protsendipunkti võrra.

Stressitestis kasutatud peamised eeldused on, et:

- Hinnavahe suurenemine ei avalda mõju kindlustustehnilistele eraldistele, kuna intressimäärade muutumist ei ole eeldatud
- stressitest on sama, sõltumata krediidireitingute erinevusest ja üksikute positsioonide kestusest
- riigivõlakirju ja nendega ekvivalentseid võlakirju ei ole stressitesti kaasatud

C.4. Likviidsusrisk

Likviidsusrisk on risk, mille korral kindlustusselts ei suuda investeeringuid ja teisi varasid oma rahaliste kohustuste tähtaegseks täitmiseks õigeaegselt realiseerida.

Riskile avatus

Kahjukindlustuses kogutakse kindlustusmakseid ettemaksetena ning teave suurte kahjunõuete väljamaksete kohta on teada enne nende maksetähtaega. See vähendab oluliselt likviidsusriski, mistõttu ei ole likviidsusrisk Ifile oluline risk. Likviidsusriski tuvastatakse ja juhitakse, kuid riskipõhist solventsuskapitali selle jaoks eraldi ei arvutata.

Riskikontsentratsioon

Kindlustustehniliste netoeraldiste, finantsvarade ja -kohustuste rahavoogude lunastustähtajad on esitatud IFRS-ile vastavalt all toodud tabelis. Finantsvarad ja -kohustused on tabelis jaotatud lepingute alla ning esitatud on nende lepingulised tähtajad. Lisaks on tabelis esitatud kindlustustehniliste eraldiste netosummade eeldatavad rahavood, millega paratamatult kaasneb teatav määramatus.

Miljonites eurodes	Bilansiline jääkväärtus			Rahavood						
	Bilansiline jääkväärtus	Tähtajatu	Lepingulise tähtajaga	2020	2021	2022	2023	2024	2025-2034	2035-
Finantsvarad	367,4	18,7	348,7	112,2	34,8	39,3	65,4	70,3	30,4	-
Finantskohustused	16,2	-	16,2	13,6	1,3	0,9	0,5	-	-	-
Kindlustustehnilised netoeraldised	178,2	-	178,2	94,9	21,3	14,5	10,6	7,7	23,3	5,9

Tabel 8. Finantsvarade ja -kohustuste ning tehniliste netoeraldiste rahavoogude tähtajad

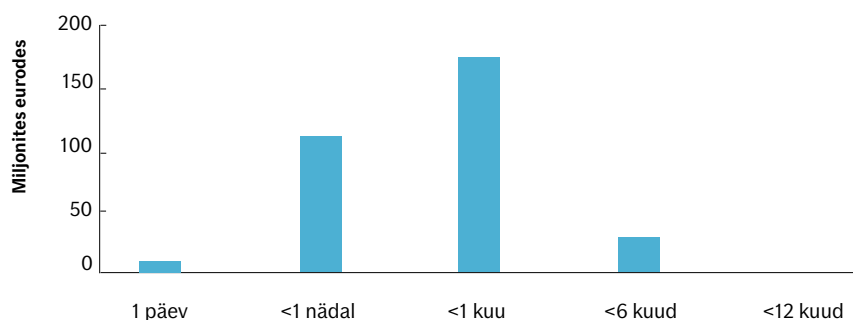
Riskide maandamine

If Grupi investeerimispoliitika ja Baltikumi investeerimispoliitikaga on kehtestatud likviidsusriski juhtimise ja maandamise üldpõhimõtted. Likviidsusriski juhib igapäevaselt raamatupidamisosakond.

Likviidsusriski maandamiseks hoiab If osa varadest sellistes likviidsetes instrumentides nagu üleõhoiused, lühiajalised tähtajalised hoiused ja võlakirjad ning muudes intressi kandvates instrumentides. Likviidsusriski vähendatakse investeringutega, millega saab likviidsetel turgudel vabalt kaubelda.

Riskitundlikkus

Likviidsusriski tuvastamiseks analüüsitakse regulaarselt eeldatavaid rahavooge investeerimisvaradest ja tehnilistest eraldistest. Rahavooge investeerimisvaradest analüüsitakse nii varade realiseerimise võimalikkust kui ka realiseerimise tähtaegu arvestades. Analüüs tehakse nii tavapärase kui ka potentsiaalselt halvenenud turutingimuste kohta. Äärmuslikes olukordades on potentsiaalseks lahenduseks ka alternatiivsete finantseerimisvõimaluste kasutamine, kusjuures analüüs arvestatakse nende finantskulukusega ja ka nende mõjuga äritegevusele tervikuna. Eeldatavaid rahavooge investeerimisvaradest ja tehnilistest eraldistest võrreldakse muuhulgas ka selleks, et tuvastada nende omavahelist struktuurset erinevust.



Joonis 17. Investeringute realiseeritavuse struktuur

Enamik Ifi investeeritud varadest on realiseeritavad järgmise 12 kuu jooksul. Suurte katastroofisündmuste tõttu tekkinud kahjunõuete lahendamine nõuab aega, mistõttu Ifil on piisavalt aega, et vajadusel realiseerida investeerimisvarad õigeaegselt.

Tuleviku kindlustusmaksetes oodatav kasum

Tuleviku kindlustusmaksetes sisalduva oodatava kasumi (EPIFP) kogusumma oli 2019. aastal 6,0 miljonit eurot (2018. aastal 5,7 miljonit eurot).

C.5. Operatsioonirisk

Operatsiooni- ehk tegevusrisk on risk saada kahju, tulenevalt ebapiisavatest või mittetoimivatest protsessidest või süsteemidest, töötajate tegevusest või välistest sündmustest, mis võivad olla oodatud või ootamatud.

Tegevusriski definitsioon hõlmab ka õigusrisiki, milleks on risk saada kahju kindlustusjuhtumite käsitlemisega mitteseotud vaidlustest, lepinguliste kohustuste mittetäitmisest või ebaseaduslikesse lepingutesse astumisest või intellektuaalse omandi õiguste rikkumisest.

Riskile avatus

Tegevusrisk Ifis tekib igapäevasest äritegevusest ja seda mõõdetakse regulatiivsel otstarbel standardvalemi alusel. Standardvalemi alusel oli tegevusriski põhisolventsuskapitalinõue 2019. aastal 4,4 miljonit eurot (2018. aastal 4,4 miljonit eurot).

Et Ifi igapäevane tegevus sõltub oluliselt IT-süsteemide ja taristu toimimisest, siis on Ifi peamine tegevusrisk seotud just IT-süsteemide tõrgeteta toimimise ja tarkvaraarendustega. Tegevusriskide ennetavaks juhtimiseks tehakse kõikidele IT arendusprojektidele riskihindamine. Igapäevaselt jälgivad IT-riske ja neid maandavad IT-projekti meeskonnad. Juhul kui intsidenti või riski tase on Ifile oluline, toimub nende eskaleerimine vastavalt kokkulepitud reeglitele. IT-süsteeme testitakse vähemalt kord aastas. IT-riskid on Ifis aktsepteeritaval tasemel.

Tegevusriskide tuvastamiseks, hindamiseks, mõõtmiseks ja jälgimiseks on Ifis juurutatud järgmised protsessid:

- Igas üksuses toimub tegevus- ja vastavusriskide enesehindamine. Riske hinnatakse mõju ja tõenäosuse alusel ning need esitatakse riskimaatriksi kujul. Tegevus- ja vastavusriske kaardistatakse vähemalt kaks korda aastas või sagedamini, kui seda nõuavad muudatused organisatsioonis, protsessides, teenustes või välistes tegurites. Riskide ülevaade moodustab osa riskiaruandest ja see esitatakse juhatusele ning nõukogule.
- Juurutatud on tegevusintsidentide aruandmine. Kõikidel töötajatel on vastutus teatada kõikidest tegevusintsidentidest ning ka neist juhtumitest, mille negatiivse mõju realiseerumist on õnnestunud ära hoida. Intsidentide tekkepõhjus selgitatakse välja, et tuvastada parendamist vajavad valdkonnad, ennetamaks sarnaste intsidentide kordumist tulevikus.
- Juurutatud on talitluspidevuse juhtimise protsess. Selle eesmärgiks on tagada võimalike ärikatkestuste ja kriisiolukordade tulemuslik juhtimine. Talitluspidevuse teste tehakse kõigis kolmes Balti riigis vähemalt kord aastas. Talitluspidevuse testide ajakavast ja nende tulemustest informeeritakse kord aastas juhatust ja nõukogu. Talitluspidevuse testi tulemusi analüüsitakse ja vajadusel analüüsi tulemuste alusel talitluspidevuse plaane uuendatakse.

Riskikontsentratsioon

Tegevusriskis ei täheldatud riski olulist kontsentreerumist.

Riskide maandamine

Tegevusriski maandamiseks kasutatakse järgmisi meetodeid:

- töö tegemiseks on töötajad varustatud selgete ja ajakohaste sise-eeskirjade ja juhistega ning vajadusel korraldatakse vastavaid kooolitusi
- tööprotsessides rakendatakse olulistest etappidest nii automaatseid infotehnoloogilisi kui ka töötajate poolt tehtavaid manuaalseid kontrollitegevusi
- tagatakse ülesannete lahususe põhimõtte järgimine
- tehakse korrapäraseid kvaliteedi ülevaatusi ja vajadusel täiustatakse tööprotsesse
- vastavalt talitluspidevuse protsessile töötatakse välja talitluspidevuse ja IT taasteplaanid ning neid testitakse regulaarselt
- vajadusel rakendatakse vastavaid infotehnoloogilisi turvameetmeid ja järgitakse varukoopiate tegemisele ja hoiustamisele seatud eeskirju
- Ifis on juurutatud sisekontrollisüsteem, mida pidevalt täiustatakse

Tegevusriskide maandamise meetmeid jälgivad ja nende tulemuslikkust hindavad teine ja ka kolmas kaitseliin. Lisaks eeltoodule on Ifis sise- ja välispettuste tuvastamise tõhusaks juhtimiseks juurutatud vastavad protsessid. Maandusmeetmete rakendamist jälgitakse ja sellest tehakse juhatusele ning nõukogule kord kvartalis ülevaade.

Riskitundlikkus

Riskitundlikkus on võrdne kahju suurusega, mis võib tekkida potentsiaalse tegevusriski realiseerumise tagajärjel. Selline sündmus avaldab ühekordset mõju omavahenditele ega mõjuta regulatiivset solventsuskapitalinõuet.

C.6. Muud olulised riskid

Vastavusrisk

Vastavusrisk on õiguslike või regulatiivsete sanktsioonide risk, olulise varalise kahju risk ja/või mainerisk, mis tuleneb kohalduvate reeglite mittetäitmisest.

Riskile avatus

Vastavusriske hinnatakse kohalduvate reeglite mittetäitmise võimaliku mõju ja esinemise tõenäosuse kaudu. Peamine vastavusrisk on risk olla vastuolus isikuandmete kaitse regulatsioonidega.

Riskide maandamine

Sisekontrollisüsteem hõlmab nii proaktiivseid kui reaktiivseid maandusmeetmeid, nagu selged ja kohaldatud poliitikad ja eeskirjad, töötajate kooolitus, ülesannete lahusus, juurdepääsuõigused ja neljasilmapõhimõte.

Mainerisk

Mainerisk on kahju, mis võib tekkida Ifi maine halvenemisel klientide ja teiste sidusrühmade silmis.

Riskile avatus

Aruandlusperioodil ei ole Ifis tuvastatud olulisi maineriske ning samuti ei ole teada intsidente, mis võiksid mainet oluliselt kahjustada.

Riskide maandamine

Sageli on mainerisk vastavus- või tegevusriski realiseerumise tagajärg. Tegevus- ja vastavusriskide analüüsi käigus hinnatakse nende riskide potentsiaalset mõju Ifi mainele. Tegevus- ja vastavusriski maandamiseks kavandatud ja rakendatud meetmed vähendavad muuhulgas ka maineriski.

Täiendavalt on Ifil maineriski maandamiseks järgmised meetmed:

- lihtsasti mõistetavate sise-eeskirjade rakendamine, nagu näiteks Ifi Eetikapoliitika ja Sotsiaalmeediaalased juhised ning vihjeliini kasutamine
- turundusosakonna tihe koostöö äriüksustega võimaldab ennetada ja tuvastada potentsiaalset maineriski
- jälgitakse meediakanalites avaldatud infot ja vajadusel planeeritakse tegevused võimaliku mainekahju ärahoidmiseks
- osaletakse koolitustel, et täiendada meediaga suhtlemise oskusi

Strateegiline risk

Strateegiline risk on risk saada kahju konkurentsi, majanduskeskkonna muutuste või ettevõttesisesse vähese paindlikkuse tagajärjel.

Riskile avatus

Äri mõjutavad peamised strateegilised riskid on seotud planeerimisperioodil eeldatust nõrgema makromajandusliku olukorra ja konkurentsi potentsiaalse suurenemisega. Lisaks võib Ifi äritegevust teoreetiliselt ohustada organisatsiooni aeglane kohanemine turusuundumustega või muutustega partnerite äritavades ja tarbijate käitumises. Samuti võib kõrge tööhõive määra potentsiaalselt mõjutada töötajate värbamise kvaliteeti. Aruandlusperioodi jooksul ei ole täheldatud strateegilistes riskides olulisi muutusi ning Ifi võimekus muutustele õigeaegselt reageerida on endiselt jätkusuutlik.

Riskide maandamine

Juhatus ja nõukogu juhivad olulisi strateegilisi riske pidevalt ja jälgivad maandustegevuste tõhusust regulaarselt. Lisaks igaaastasele finantsplaneerimise protsessile hinnatakse strateegiliste riskide mõju kord kvartalis. Finantsplaneerimise protsessi käigus arvestatakse muuhulgas oluliste strateegiliste riskide mõjuga Ifi äriplaanile.

Peamised meetmed strateegiliste riskide maandamiseks on juhtimismeetmete rakendamine vastavalt konkreetse riski olemusele.

Tulevikurisk

Tulevikurisk on alles arenev või muutuv risk, mida on raske mõõta ja millel võib olla oluline mõju ettevõttele.

Riskile avatus

Äriplaani mõjutada võivad olulised tulevikuriskid, mida jälgitakse, on seotud eelkõige Ifi toodete ja teenuste tingimustele mõju avaldavate kliimamuutustega kohanemise riskid, küberriskid ja asjade internetiga (IoT) seotud riskid.

Riskide maandamine

Tulevituriskide mõju hinnatakse kaks korda aastas ja nendest antakse aru regulaarses riskiaruandes. Lähtuvalt tulevituriskide arengust töötatakse välja juhtimismeetodid, mida rakendatakse vastavalt vajadusele.

Riskitundlikkus

Vastavus-, maine- ja strateegiliste riskide kohta ei tehta kvantitatiivseid stressiteste. Nimetatud riskide mõju omavahenditele oleks ühekordne ning ei mõjutaks regulatiivset solventsuskapitalinõuet. Samuti ei tehta tulevituriskidele nende suure määramatuse tõttu kvantitatiivseid stressiteste.

C.7. Mis tahes muu teave

Ifil ei ole avaldada riskiprofiili kohta mis tahes muud teavet.

D. Hindamine solventsuse eesmärgil

Varade ja kohustuste hindamine põhineb Solventsus II bilansis õiglasel väärtusel. Solventsus II bilanss põhineb IFRS-i vastaval finantsaruandel, mida korrigeeritakse vastavalt Solventsus II nõuetele. IFRS- i põhises finantsaruandes on 2019. aastal arvestuspõhimõtteid muudetud, kuna 01. jaanuaril 2019 jõustus IFRS 16 Rendiarvestus ja IFRS rakendab seda alates samast kuupäevast. Rendiarvestuse avalikustamine jaotises Muudatuse rakendamine ei ole tekitanud uusi lahknevusi Solventsus II ja IFRS- i alusel koostatud bilanssides.

Tervikuna suurenesid Solventsus II ümberhindamiste mõjul IFRS-i kohustusi ületavad varad 2019. aastal 3,5 miljoni euro võrra (2018. aastal 5,0 miljonit eurot).

Liigitus / Miljonites eu- rodes	IFRS-i kohane finantsaruuan- nete väärtus	Korrigeeritud	Solventsus II kohane väärtus	Solventsus II kohane varade hindamise kategooria
Varad				
Kapitaliseeritud sõlmimisväljaminekud	3,4	-3,4	-	A
Edasilükkunud tulumaksuvara	-	-	-	C
Materiaalne põhivara oma tarbeks	4,6	-	4,6	
Investeeringud (v.a investeerimisriskiga ja indeksiga seotud investeerimisriskiga lepingute jaoks hoitavad varad)	318,5	1,3	319,8	B
Osalused seotud ettevõtetes, sh märkimisväärsed osalused	0,1	1,3	1,4	
Võlakirjad	303,4	-	303,4	
Muud hoised (mitte raha ekvivalendid)	15,0	-	15,0	
Edasikindlustuslepingutest tulenevad sissenõutavad summad	5,1	-0,7	4,4	A
Kahjukindlustus ja kahjukindlustusega sarnane tervisekindlustus	5,0	-0,7	4,3	
Elukindlustus ja elukindlustusega sarnane tervisekindlustus, v.a tervisekindlustus ja investeerimisriskiga elukindlustus	0,1	0,0	0,1	
Nõuded kindlustustegevusest kindlustus- võtjate ja -vahendajate vastu	28,1	-26,6	1,5	A
Nõuded edasikindlustusest	0,2	-	0,2	
Muud nõuded (mitte kindlustustegevusest)	0,0	-	0,0	
Raha ja raha ekvivalendid	18,0	-	18,0	
Muud, mujal kajastamata varad	2,6	-	2,6	
Kokku varad	380,6	-29,4	351,2	
Kohustused				
Kokku tehnilised eraldised	183,3	-32,7	150,6	A
Tehnilised eraldised – kahjukindlustus (v.a tervisekindlustus)	165,0	-29,4	135,6	A
Tehnilised eraldised – tervisekindlustus (sarnaselt kahjukindlustusega)	7,1	-3,2	3,9	A
Tehnilised eraldised – elukindlustus, v.a investeerimisriskiga elukindlustus)	11,2	-0,1	11,1	A
Muud eraldised (mitte tehnilised eraldised)	0,1	-	0,1	
Edasilükkunud tulumaksukohustus	0,1	0,0	0,0	C

Liigitus / Miljonites eurodes	IFRS-i finants-aruannete väärtus	Korrigeeritud	Solventsus II väärtus	Solventsus II varade hindamise kategooria
Muud finantskohustused (mitte krediidi-asutustele võlgnetavad summad)	3,9	-	3,9	
Kohustused kindlustustegevusest kindlustusvõtjate ja- vahendajate vastu	4,8	-	4,8	
Edasikindlustusest tulenevad võlgnevused	1,0	-0,1	0,9	A
Kohustused (mitte kindlustustegevusest)	1,9	-	1,9	
Muud, mujal kajastamata kohustused	4,6	-0,1	4,5	A
Kokku kohustused	199,6	-32,9	166,7	
Summa, mille võrra varad ületavad kohustusi	181,0	3,5	184,5	

Tabel 9. Bilansi korrigeerimised Solventsus II alusel

Varade väärtuse korrigeerimised võib jagada kolme rühma.

- Tehniliste eraldistega seotud varad, mida mõjutab Solventsus II hindamise kohaldamine, st tehnilised eraldised, seotud kirjed.
- Osalusel seotud osapooltes, mis kajastatakse Solventsus II bilansis teistsuguse bilansilise väärtusega, st peamiselt Ifi osalus tütarettevõttes Support Services AS.
- Edasilükkunud tulumaksu vara ja kohustuse bilansilise väärtuse muutused.

Alljärgnevalt on esitatud varade ja kohustuste hindamise meetodid iga olulise varade või kohustuste klassi puhul eraldi.

D.1. Varad

Materiaalne põhivara

Materiaalne põhivara omakasutuseks hõlmab kasutusõiguse alusel oma tarbeks kasutatavate kontoriruumide rente ja muud materiaalselt põhivara (peamiselt mööbel ja seadmed). Muud materiaalselt põhivara hinnatakse soetusmaksumuses, millest on maha arvatud kulum. Kuna muu materiaalse põhivara väärtus bilansis on ebaoluline, kasutab juhtkond nende varade väärtuse hindamisel Solventsuse aruande jaoks sama hinnangut, mis IFRS-i aruandes. Lisaks ostuhinnale sisaldab soetusmaksumus ka põhivara soetamiseks tehtud otseseid kulutusi. Kulum arvestatakse, lähtudes vara soetusmaksumusest ja eeldatavast kasulikust elueast.

Käesolevat, IFRS-ile vastavas aruandes kasutatavat käsitlust kasutatakse ka Solventsus II hindamisel. Omakasutuseks materiaalse põhivara all kajastatakse IFRS 16 alusel ruumide üürimisel kasutatavaid kasutusõiguse varasid. Ifi renditud varade ja rendikohustustega seotud teabe avalikustamine on toodud jaotises D.5 kirjes „Rendikokkulepped”.

Investeeringusvarad

Ettevõtetega seotud aktsiad, sealhulgas osalused

Ifi finantsaruannetes on investeering tütarettevõttesse kajastatud soetusmaksumuses, millest on arvatud maha vara väärtuse vähenemine. Ifil ei ole aktsiariskile avatud positsioone, v.a osalus ainuomanduses olevas tütarettevõttes Support Services AS.

Solventsus II bilansis kajastatakse seda seotud ettevõtteks, millel ei ole aktiivsel finantsturul börsinoteeringut, mistõttu bilansiline väärtus selgitatakse välja Solventsus II kohandatud kapitaliosaluse meetodil. Seda väärtust kasutatakse Ifi Solventsus II bilansis, kuna see näitab väärtust, milles oleks Ifi osalust tütarettevõttes hinnatud, rakendades kohandatud kapitaliosaluse meetodit 2019. aasta 31. detsembri seisuga. Korrigeerimise summa oli 1,3 miljonit eurot.

Võlakirjad

Nii lühikese kui ka pika tähtajaga intressi kandvad võlakirjad on Solventsus II bilansis kajastatud võlakirjadena. Võlakirjad, mis peamiselt koosnevad valitsemissektori ja ettevõtete võlakirjadest, kajastatakse õiglasel väärtuses nii IFRS-i aruandes kui ka Solventsus II bilansis. Õiglase väärtuse leidmisel kasutatakse noteeritud börsi pakkumishindu või tulukõvera mudelit.

Hoiused, v.a raha ekvivalendid

Finantsaruandes on If liigitanud tähtajalised hoiused laenuks ja nõueteks. Laenud ja nõuded kajastatakse algselt soetusmaksumuses, mis on saadud tasu õiglase väärtus, sh vara soetamisega otseselt seotud tehingukulud. Edaspidi mõõdetakse laene ja nõudeid nende amortiseeritud soetusmaksumuses, kasutades efektiivse intressimäära meetodit.

Hoiuseid, v.a raha ekvivalente, käsitletakse nii IFRS-i kui Solventsus II nõuetele vastavates finantsaruannetes ühtemoodi, kuna hoiuste hindamise meetodeid regulatiivses aruandes peetakse õiglasele väärtusele vastavaks.

Muud nõuded (v.a laenud)

Muid, edasikindlustusega seotud ja mujal kajastamata nõudeid kajastatakse nende tekkimisel (teingu kuupäeval) nominaalväärtuses ja esmase kajastamise järel korrigeeritud soetusmaksumuses. Nõudeid hinnatakse individuaalselt.

Muude nõuete kajastamine IFRS-ile vastavas bilansis on kohane ka Solventsus II bilansile, kuna seda väärtust peetakse õiglasele väärtusele vastavaks. Erandiks on need varad, mille kohta on allpool konkreetselt märgitud, et nad mõjutavad Solventsus II nõuetest tulenevate tehniliste eraldiste hindamist.

Raha ja raha ekvivalendid

IFRS-ile vastavates finantsaruannetes hinnatakse raha ja raha ekvivalente nominaalväärtuses. Lisaks sularaha- ja pangakontodel olevale rahale koosneb bilansirea "Raha ja raha ekvivalendid" summa investeringuteks ülekantud vahenditest, mis ootavad investeerimist.

Raha ja raha ekvivalente käsitletakse nii IFRS-i kui Solventsus II nõuetele vastavates finantsaruannetes ühtemoodi.

IFRS-ile vastavas bilansis olevad varad, mis on seotud Solventsus II nõuetele vastava tehniliste eraldiste arvutamisega

Kapitaliseeritud sõlmimisväljaminekud

Kindlustuslepingute otsesed sõlmimiskulud, mis on seotud järgmisse perioodi ülekantavate kindlustusmaksetega, kajastatakse finantsseisundi aruandes kapitaliseeritud sõlmimiskuludena.

Solventsus II nõuetele vastavalt ei kajastata Solventsus II finantsaruannetes kapitaliseeritud sõlmimisväljaminekuid. Kapitaliseeritud sõlmimisväljaminekud tekivad tekkepõhisest arvestusest IFRS- i finantsaruannetes. Need kirjed ei ole seotud sõlmimisväljaminekute rahavoogude ajastusega. See on kriteerium, mille kohaselt kajastatakse Solventsus II tehnilisi eraldisi. Tulevaste sõlmimisväljaminekute rahavooge (st mitte eeldatavaid, vaid kehtivate kindlustuslepingute suhtes veel tekkimata rahavooge) esitatakse parima hinnangu tehniliste eraldiste arvutuste kaudu vastavalt Solventsus II nõuetele.

Kindlustusega seotud nõuded ja nõuded vahendajate vastu

Vastavalt Solventsus II klassifikatsioonile sisaldavad kindlustusega seotud nõuded kindlustusvõtjate ja vahendajate vastu teiste kindlustusandjate poolt tasumisele kuuluvaid summasid ja muid kindlustusega seotud nõudeid.

Solventsus II nõuete kohaselt tuleb võtta tehniliste eraldiste puhul arvesse kõiki sissetulevaid ja väljaminevaid rahavooge. Seega nõudesumma, mille tähtaeg on veel saabumata, kajastatakse Solventsus II bilansis tehniliste eraldiste parimas hinnangus.

Solventsus II bilansis kajastatud ülejäänud summa puudutab nõudeid kindlustusvõtjatele, -andjatele ja -vahendajatele ning muid nõudeid, mille maksetähtaeg on saabunud või möödunud. Neid käsitletakse IFRS-i finantsaruannetes kajastatavate võrdväärsete nõuetena – sarnaselt muude nõuetega – korrigeeritud soetusmaksumuses.

Edasikindlustuslepingutest tulenevad sissenõutavad summad

Edasikindlustaja osa kindlustustehnilistes eraldistes nimetatakse solventsuse aruandes edasikindlustuslepingutest tulenevad sissenõutavad summad. Täpsemalt on tehnilisi eraldisi kirjeldatud jaotises.

Edasilükkunud tulumaksu kohustuse ja vara käsitlus

Solventsus II bilansis kajastatakse edasilükkunud tulumaks, mis on arvatud Solventsus II järgi esitatud summade ja realselt arvatud maksustamisele kuuluvate summade erinevuse pealt.

Edasilükkunud tulumaksukohustust ja vara kajastatakse saldeerituna, kui need kuuluvad ühe ja sama riigi maksuhaldurile ja kui neid on lubatud omavahel tasaarveldada. Kahjumi edasikandmise maksumõju kajastatakse tulumaksu varana, kui seda saab tulevikus tõenäoliselt tasaarvestada maksustamisele kuuluva kasumiga.

Edasilükkunud tulumaksukohustusi ja vara ei diskonteerita ning arvutamisel kasutatakse maksumäärasid, mida eeldatavalt tuleb rakendada vara realiseerimisel või kohustuse arveldamisel.

Filiaale maksustatakse tulemuste alusel asukohariigis, samas kui juriidilist isikut maksustatakse filiaalides maksustamata kasumi alusel ning alles siis, kui makstakse välja dividende. Solventsus II ja IFRS-i alusel hindamise erinevusest tulenevalt on vastavates finantsaruannetes varade ja kohustuste bilansilised väärtused erinevad.

Ifi bilansis olevate kohustuslike väärtuste korrigeerimised vastavalt Solventsus II direktiivi nõuetele mõjutavad edasilükkunud tulumaksu ainult niivõrd, kui võrdnad mõjutavad Leedu filiaali finantsnäitajaid.

Eestis ja Lätis ei maksustata jaotamata kasumit. Seda kajastatakse, rakendades edasilükkunud tulumaksukohustuse määra 0%, seega oleks arvestuslik erinevus IFRS-ile vastava bilansi ja Solventsus II direktiivi nõuetele vastava hindamise vahel sisuliselt 0%. Seetõttu praeguse ettevõtte tulumaksumäära juures edasilükkunud tulumaksu erinevusi ei teki. Selles suhtes ei ole erinevust finantsaruannete ja jaotamata kasumi IFRS-i nõuetele vastava käsitlemise vahel Solventsus II bilansis.⁵

Ifi maksustatakse Ifi Leedu filiaalis teenitud kasumi pealt, ent Eestis on filiaalid ettevõtte tulumaksust vabastatud. Leedu filiaalis oli 2019. aastal maksumäär 15%. Leedu filiaali puhul on edasilükkunud tulumaksukohustuse ja vara arvutamisel arvestatud 2019. aastal 15%-list määra.

Neto edasilükkunud tulumaksu summa oli 2019. aastal IFRS-ile vastavas aruandes 0,1 miljonit eurot ja Solventsus aruandes 0,0 miljonit eurot.

Edasilükkunud tulumaksu positsioon	Miljonites eurodes
IFRS-ile vastav finantsaasta aruanne, edasilükkunud tulumaksu vara	0,1
1. Kapitaliseeritud sõlmimisväljaminekud (millest on arvatud maha edasikindlustuse osa kapitaliseeritud sõlmimisväljaminekutes), mis on Solventsus II aruannetest elimineeritud	-0,3
2. Solventsus II aruannetes parima hinnangu tehnilistes eraldistes kajastatud saabumata tähtajaga nõuded	-1,1
3. Edasikindlustajate osa tehnilistes eraldistes, mis on arvatud ümber vastavalt Solventsus II direktiivi nõuetele	-0,1
4. Tehnilised eraldised, mis on arvatud ümber vastavalt Solventsus II direktiivi nõuetele	1,4
Solventsus II aruanded, edasilükkunud tulumaksukohustused	0,0

Tabel 10. Edasilükkunud tulumaksu vara netosumma võrdlus Solventsus II bilansis

⁵Tulumaksuseaduse kohaselt ei rakendata alates 1. jaanuarist 2000 Eestis ettevõtete kasumile tulumaksu. Selle asemel rakendatakse tulumaksu väljamakstavatele dividendidele, st ettevõtte tulumaks kuuluks tasumisele alles pärast seda, kui jaotamata kasumilt on makstud dividende. Kehtiv maksumäär on 20/80 netodividendidena väljamakstud summast. Alates 1. jaanuarist 2018 makstakse Lätis ettevõtte tulumaksu ainult jaotatavate dividendidelt ja äritegevusega mitteseotud kuludelt.

D.2. Tehnilised eraldised

Hindamine vastavalt Solventsus II direktiivi nõuetele, võrreldes hindamisega IFRS-ile vastavates finantsaruannetes

Solventsus II direktiivi nõuetele vastavad ja IFRS-ile vastavates finantsaruannetes toodud tehniliste eraldiste arvutamisel kasutatud põhimõtete peamised erinevused on:

- Solventsus II direktiivi nõuetele vastav kindlustusmaksete eraldiste kajastamine erineb IFRS-ile vastavates finantsaruannetes kajastatud ettemakstud preemiate eraldisest
- Solventsus II direktiivi nõuete kohaselt rakendatakse diskonteerimist
- Solventsus II direktiivi nõuete kohaselt arvutatakse tehnilistele eraldistele lisaks riskimarginaal
- mõned väiksemad erinevused hindamisel tulenevad ka vastaspoole maksejõuetuse arvestamisest edasikindlustaja osa arvutamisel tehnilistes eraldistes

Ümberhindamise kogumõju tehniliste eraldiste netosummale, mis on arvutatud Solventsus II direktiivi kohaselt (sh kindlustusmaksenõuete tasaarvestuse mõjud ning kapitaliseeritud sõlmimisväljaminekute eemaldamine), oli 2019. aastal kokku 2,2 miljonit eurot väiksem kohustus (2018. aastal -3,7 miljonit), mis on seletatav all toodud muutustega.

Eelmise aruandeperioodiga võrreldes ei ole tehniliste eraldiste tasemes toimunud olulisi muutusi.

Miljonites eurodes	2019	2018
Kapitaliseeritud sõlmimisväljaminekute kogusumma muutus	-3,4	-3,3
Edasikindlustusnõuete muutus	-0,7	-0,8
Kindlustusvõtjate ja -vahendajate nõuete muutus	-26,6	-25,2
Varade kogumuutus	-30,7	-29,4
Bruto tehniliste eraldiste muutus (v.a riskimarginaal)	-40,6	-39,7
Edasikindlustuskohustuse muutus	-0,1	-0,1
Kapitaliseeritud sõlmimisväljaminekute edasikindlustuse osa muutus	-0,1	-0,1
Riskimarginaal	8,0	6,8
Kohustuste kogumuutus	-32,8	-33,1
Tehniliste eraldiste kogumuutus	-2,2	-3,7

Tabel 11. Tehniliste eraldiste ümberhindamine vastavalt Solventsus II direktiivi nõuetele

Peamiste kvantitatiivsete erinevuste selgitus

Allpool on toodud tehniliste eraldiste erinevused, mis tekivad Solventsus II direktiivi ja IFRS-i erinevatest hindamismeetoditest. Võrdlus on toodud Solventsus II kohaste tehniliste eraldiste parima hinnangu ja finantsaruandluses esitatud IFRS 4 kohaste tehniliste eraldiste vahel. Solventsus II direktiivi kohaselt arvutatud riskimarginaal on esitatud parimast hinnangust eraldi.

Miljonites eurodes	Tehniliste eraldiste edasikindlustuse osa			Tehniliste eraldiste brutosumma			Parim hinnang	Riskimarginaal
	IFRS-i põhine finantsaruanne	Erinevus	Solventsus II	IFRS-i põhine finantsaruanne	Erinevus	Solventsus II		
Kokku	5,1	-0,7	4,4	183,3	-32,7	150,6	142,6	8,0
Tervisekindlustus sarnaselt kahjukindlustusega	0	0	0	7,1	-3,2	3,9	3,5	0,4
Sissetuleku kaotuse kindlustus	-	-	-	1,8	-1,2	0,6	0,5	0,1
Ravikulukindlustus	-	-	-	5,3	-2,0	3,3	3,0	0,3
Elukindlustus (v.a tervisekindlustus)	0,1	0	0,1	11,2	-0,1	11,1	10,8	0,3
Mootorsõiduki valdaja vastutuskindlustus (annuiteedid)	0,1	0	0,1	11,2	-0,1	11,1	10,8	0,3
Kahjukindlustus (v.a tervisekindlustus)	5,0	-0,7	4,3	165,0	-29,4	135,6	128,4	7,2
Tule- ja muu varakahju kindlustus	0,4	-0,4	0	34,8	-12,9	21,9	21,1	0,8
Merendus-, lennundus- ja muu transpordi kindlustus	0	0	0	2,4	-0,7	1,7	1,7	0,1
Muu sõidukikindlustus	-	-	-	29,0	-15,7	13,3	12,5	0,8
Mootorsõiduki valdaja vastutuskindlustus	2,9	0	2,9	70,9	1,3	72,2	68,1	4,1
Üldine vastutuskindlustus	1,7	-0,3	1,4	27,9	-1,4	26,4	25,0	1,5

Tabel 12. Tehniliste eraldiste jaotus vastavalt Solventsus II äriiinidele

Kõige suurem ümberhindamise mõju tuleneb tuleviku sissetulevate rahavoogude arvessevõtmisest, mis on seotud kindlustusmaksetega, mille maksetähtaeg on veel saabumata ja mis kajastatakse IFRS-i kohaselt kindlustusvõtjate ja -vahendajate nõuetenä. Diskonteerimine mõjutab samuti tehniliste eraldiste suurust. IFRS-ile vastavates finantsaruannetes ei kuulu enamik tehnilistest eraldistest diskonteerimisele, samas kui Solventsus II direktiivi nõuete kohaselt on nõutav raha ajaväärtuse arvutamine, rakendades asjakohast riskivaba intressikõverat. Seega on oluline, et kõik eraldised diskonteeritakse hindamisel Solventsus II direktiivi nõuete kohaselt. Diskonteerimise tulemusel eraldised vähenesid. Eespool esitatud positiivne erinevus tasaarvestatakse riskimarginaali arvutamise rakendamiseks.

Tehniliste eraldiste arvutamise aluseks olevad eeldused

Solventsus II direktiivi nõuete järgimine

Kooskõlas Solventsus II direktiivi nõuete kohase parima hinnangu ja riskimarginaali definitsiooniga vastavad lfi tehnilised eraldised summale, mida kindlustusandja peaks maksma, kui ta kannaks oma kindlustuskohustused kohe üle teisele kindlustusandjale. Solventsus II direktiivi nõuete kohaselt võrdub tehniliste eraldiste väärtus parima hinnangu ja riskimarginaali summaga.

Üldteave tehniliste eraldiste kohta

lfi tehnilised eraldised arvutatakse selgelt määratletud homogeensetes riskigruppides ja äriiinides. Kõik eeldused vaadatakse üle vähemalt kord aastas ja oluliste muutuste kohta esitatakse juhtkonnale selgitus kord kvartalis või kord aastas aktuaarifunktsiooni aruandes. Eeldusi dokumenteeritakse ja need vaadatakse üle vastavalt andmete muutumisele. Metoodika on dokumenteeritud Baltikumi tehniliste eraldiste moodustamise eeskirjas.

Parim hinnang arvutatakse brutoväärtusena, ilma et oleks maha arvatud edasikindlustusest tulenevad nõuded (need arvutatakse eraldi, vt allpool eraldi avalikustatud teavet edasikindlustusest tulenevate nõuete kohta). Tehniliste eraldiste arvutamisel arvestatakse ka raha ajaväärtust ja kasutatakse asjakohast riskivaba intressikõverat.

Riskimarginaali arvutamisel määratakse kindlustus- ja edasikindlustuskohustuste täitmiseks vajalikele nõuetekohastele omavahenditele, mille suurus vastab solventsuskapitalinõudele, kapitalikulu. Nõuetekohaste omavahendite summa tagamise kulu määramisel kasutatavat määra nimetatakse kapitalikulu määraks. Riskimarginaali arvutamisel kasutatav solventsuskapitalinõue on standardvalemi solventsuskapitalinõue.

Andmete kvaliteet

Raamatupidamis- ja riskiandmete juhend sisaldab Solventsus II direktiivis toodud andmetele esitatud üldisi nõudeid. Täpsemad kvalitatiivsed ja kvantitatiivsed nõuded, sealhulgas ajakohastamise sagedus, on esitatud Baltikumi tehniliste eraldiste moodustamise eeskirjas. Tehniliste eraldiste arvutamisel kasutatavaid andmeid võib pidada täielikeks ja täpseteks.

Tehniliste eraldiste arvutamisel kasutatavad andmed on eeskätt Ifi enda ajaloolised kahjunõuete andmed. Nende hulka kuuluvad näiteks hüvitised, eraldised ja kahjunõuete arv. Et tooted ja riskid on homogeenses riskigrupis aastate lõikes sarnased, on andmed nende kasutamise otstarbele vastavad (st tuleviku kahjunõuete arengut hinnatakse mineviku sündmuste alusel) ning kajastavad riske, millele If on avatud.

Riskivaba intressikõver

Riskivaba intressikõvera määrad, mida kasutatakse parima hinnangu arvutamiseks kindlustus- või edasikindlustuskohustuste suhtes, arvutatakse iga olulise valuuta kohta eraldi, võttes aluseks teabe ja andmed, mis on selle valuuta puhul asjakohased. Riskivaba intressikõvera määrad määratakse läbipaistval, konservatiivsel, usaldusväärsel ja objektiivsel viisil. Ifis ei kasutata volatiilsuse ega kattuvuse kohandust.

Iga olulise valuuta puhul tuletatakse põhilised riskivabad intressimäärad selle valuuta intressimäära vahetustehingute intressimäärade põhjal, mida vajadusel kasutatakse krediidi- ja valuutariski arvutamisel. Põhivaluutaks on euro.

Segmenteerimine ja homogeensete riskigruppide moodustamine

If segmenteerib kindlustuskohustused tehniliste eraldiste arvutamisel homogeenseteks riskigruppideks vähemalt iga äriiini kohta. Nende segmenteerimine on detailsem kui Solventsus II äriiinide puhul. Paketitoodet seotakse lahti juhul, kui seda nõuavad eeskirjad ja kus see on oluline ning otstarbekas.

Meetodid ja eeldused

Ifi tehniliste eraldiste arvutamiseks kasutatavad aktuaarsed ja statistilised meetodid on proportsionaalsed Ifi kantavate riskide olemuse, ulatuse ja keerukusega. Tehnilistele eraldistele parimate hinnangute arvutamiseks kasutatavad aktuaarsed ja statistilised meetodid põhinevad tunnustatud aktuaarsetel ning statistilistel tehnikatel. Tehniliste eraldiste arvutamisel kasutatav info põhineb suuresti ettevõtte enda ajaloolistel andmetel. Välised andmed, nt turuülesed liikluskindlustuse andmed, mille põhjal teha eeldusi suurte kahjude tavapärase taseme kohta, põhinevad kasutamise korral ametlikel allikatel, mida peetakse usaldusväärseiks ja läbipaistvaiks ning mis on avalikult kättesaadavad.

Tulevikus tehtavate juhtimisotsuste eeldused

If eeldab, et kindlustuslepingute ammendumise katteks sõlmitakse tulevikus edasikindlustuse lepingud. Eeltoodu kohaldub üksnes kindlustusmaksete tehnilistele eraldistele, sest kindlustusmaksete tehniliste eraldiste periood ületab praegu kehtivate edasikindlustuslepingute pikkuse. Seetõttu arvestatakse parima hinnangu netosumma arvutamisel tuleviku edasikindlustuskatte kuluga.

Kindlustusvõtjate käitumise eeldused

If võtab Solventsus II tehniliste eraldiste arvutamisel arvesse ka tõenäosust, et kindlustusvõtjad võivad lepingu katkestada.

If arvestab kindlustuslepingute katkestamisel kindlustusvõtjate eeldatava käitumisega tulevikus, mis põhineb kindlustusvõtjate eelneva käitumise analüüsil iga äriiini kohta eraldi.

Proportsionaalsus ja lihtsustuste kasutamine

If rakendab standardseid aktuaarseid meetodeid, mida peetakse kindlustuskohustuste laadi, ulatuse ja keerukusega proportsionaalseks. Kohustuste hinnangute muutusi erinevatel ajahetkedel jälgitakse pidevalt ning prognoositud ja tegeliku tulemuse vahelisi olulisi erinevusi uuritakse, et hinnata, kas vastava meetodi aluseks olevaid eeldusi on vaja korrigeerida.

If ei rakenda edasikindlustuslepingutest tulenevate nõuete arvutamisel lihtsustusi; nõuded arvutatakse otse brutosummast. If rakendab lihtsustatud meetodeid riskimarginaali, kindlustusmaksete eraldiste parima hinnangu ja vastaspoole maksejõuetusest tingitud eeldatava kahju arvutamisel.

Lepingu piir

Solventsus II direktiivi nõuete kohaselt kasutatava kindlustuslepingu piiri suhtes rakendatakse proportsionaalset meetodit, lähtudes järgmisest tõlgendusest: „Kindlustuslepingut kajastatakse, kui saabub kindlustusmaksete maksetähtpäev, kuid hiljemalt kindlustusperioodi algamisel, kui käesoleval tõlgendusel ei ole olulist mõju maksevõime hindamisele.“

Teatud juhtudel ei ole võimalik kindlustuslepingut tühistada, ja isegi siis, kui kindlustusperiood ei ole veel alanud, võib sellise tõlgendusega kaasneda Solventsus II direktiivi nõuete kohasest lepingu piiride määratlusest erinev käsitlus. Hetkel eelnimetatud klassi liigituvaid lepinguid tehniliste eraldiste hindamisel ei arvestata, põhjustades tehniliste eraldiste ebaolulist ülehindamist. Kindlustuslepingutest tulenevate kohustuste kajastamine lõpetatakse kehtivusaja lõppemisel, seejärel on kindlustusseltsil õigus kindlustusmakset uueks perioodiks korrigeerida nii, et see kajastaks riski täielikult.

Eeltoodust ei teki tehniliste eraldiste hindamisel olulisi erinevusi.

Parima hinnangu arvutamisel kasutatav rahavooprognosis

Parima hinnangu arvutamisel kasutatavad rahavoogude prognoosid sisaldavad kõiki kahjunõuete hüvitisi, mis tasutakse kindlustusvõtjatele ning soodustatud isikutele (sh vastutuskindlustuse ja mootorsõiduki valdaja vastutuskindlustuse puhul kolmandatele isikutele), ning makseid ehitajatele, remonditöökodadele jt osutatud teenuste eest ning eeldatavaid edasikindlustuslepingutest saadavaid hüvitisi. Arvesse on võetud regressidena ja päästetud vara realiseerimisest laekunud ja saadaolevad summad. Kooskõlas eespool toodud lepingute piiride käsitlusega sisaldavad kindlustusmaksete eraldise rahavood tulevasi kindlustusmakseid olemasolevatelt lepingutelt, kui sellel on tulemusele oluline mõju.

Parim hinnang vastab tulevaste rahavoogude tõenäosusega kaalutud keskmisele, võttes arvesse raha ajaväärtust ja kasutades riskivaba intressikõverat. Parim hinnang on arvutatud brutona, ilma et maha oleks arvatud edasikindlustuslepingute nõudeid ja eriotstarbelisi varakogumeid. Tulevaste rahavoogude parim hinnang võtab arvesse rahavoogudes esinevat asjakohast ebakindlust ja sõltuvusseoseid.

Osa kahjukäsitluskuludest, mis on määratud igale kahjunõudele, arvestatakse kaudselt kahjunõuete eraldistes, kuna need on osa ajaloolistest kahjunõuete andmetest. Teatatud kahjunõuete kahjukäsitluskulusid arvestatakse kahjukäsitluskulude eraldise hindamisel, samas kui kõiki esitamata kahjunõuete kulusid arvestatakse kindlustusmaksete eraldise hindamisel. Kahjukäsitluskulud määratakse homogeensetele riskigruppidele jaotusega, mida hallatakse kontrollinguüksuses ja mida peetakse realistlikeks ning läbi aja järjepidevateks.

Parim hinnang tuleb arvutada iga olulise valuuta puhul eraldi.

Eraldised arvutatakse läbipaistval viisil ja nii, et kvalifitseeritud eksperdid oleks võimalik neid üle vaadata.

Riskimarginaali arvutamine

Riskimarginaali otstarve on kajastada tehnilist eraldist, mis vastab kindlustuskohustuste täieliku ammendumiseni hoidmise kapitalikulukuse määrale võrdlusettevõttes, kes võiks kohustused eeldatavalt üle võtta. Riskimarginaal arvutatakse Ifi standardvalemi solventsuskapitalinõude alusel.

If rakendab riskimarginaali arvutamiseks lihtsustatud meetodit. Riskimarginaali arvutamisel eeldatakse, et varad valitakse nii, et võrdlusettevõtte tururiski solventsuskapitalinõude riskipositsioon on null, st jääk-tururiski ei ole. Seega riskimarginaali leidmiseks arvutatakse rahavood ümber parimateks hinnanguteks, mida omakorda kasutatakse põhisolventsuskapitalinõude arvutamisel. Vastavate riskide põhisolventsuskapitalinõue koos tegevusriskiga diskonteeritakse ja Ifi lõpliku riskimarginaali arvutamisel rakendatakse kapitalikulu määra. Seejärel jaotatakse riskimarginaal äriiinide vahel nii, et jaotuses kajastub äriiinide panus solventsuskapitalinõude täitmisel.

Nõuded edasikindlustuslepingutest ja eriotstarbelistest varakogumitest

Nõuded edasikindlustuslepingutest arvutatakse kahjukindlustuskohustuste korral kindlustusmaksete eraldise ja kahjunõuete eraldise kohta eraldi. Vastaspoole võimalikust maksejõuetusest tingitud eeldatava kahjuga seotud korrigeerimine arvutatakse vastaspoolelt saadavate nõudesummade aluseks olevate rahavoogude muutuse eeldatava nüüdisväärtusena, mis tulenevad selle vastaspoole võimalikust maksejõuetusest, sealhulgas vaidlusest. Arvutamisel võetakse arvesse edasikindlustuskohustuste kehtivusaja jooksul maksejõuetuse tekkimise tõenäosust. Arvutused tehakse iga vastaspoole ja eraldise tüübi kohta eraldi. Juhul kui rahavoogude katteks tehakse deposiit, on deposiidiga seotud varade ja kohustuste topelt kajastamise vältimiseks edasikindlustuslepingute nõudeid vastavalt korrigeeritud.

Ifil ei ole eriotstarbelisi varakogumeid.

Arvutustega seotud muud määramused

Tehniliste eraldiste iseloom tähendab, et arvutustega on seotud alati määramatus, kuna arvutustes kasutatakse paratamatult eeldusi tulevikusündmuste kohta.

D.3. Muud kohustused

IFRS-ile vastavates Ifi finantsaruannetes võetakse kohustused, mis ei ole tehnilised eraldised, algul arvele nende soetusmaksumuses, milleks on finantskohustuse eest saadud tasu õiglase väärtus.

Edaspidi kajastatakse kohustusi nende korrigeeritud soetusmaksumuses, kasutades efektiivset intressimäära. Tehingukulud võetakse arvesse efektiivse intressimäära arvutamisel ning kantakse kuludesse finantskohustuse kehtivuse jooksul. Finantskohustustega kaasnevaid kulutusi (sh intressikulud) kajastatakse tekkepõhiselt perioodikuluna. Finantskohustuse kajastamine lõpetatakse siis, kui kohustus on tasutud, tühistatud või aegunud.

Kindlustuslepingutega seotud võlgnevused ja võlgnevused kindlustusvahendajatele

Vastavalt Solventsus II liigitusele kajastatakse siin tähtjaks tasumata summad kindlustusvõtjatele ja teistele kindlustusandjatele, samuti võlgnevused muust tegevusest, mis on seotud kindlustustegevusega, kuid mida ei kajastata tehniliste eraldiste osana. Nende kirjade käsitlemine IFRS- i aruannetes on sobilik ka Solventsus II bilansi jaoks, kuna bilansiline väärtus on piisavalt ligilähedane õiglasele väärtusele.

Edasikindlustusest tulenevad kohustused

Vastavalt solventsuse klassifikatsioonile sisaldab see kirje edasikindlustajate kohustusi ja edasikindlustustegevusega seotud kohustusi (v.a deposiidid, mida kajastatakse eraldi).

Solventsus II klassifikatsiooni järgi peaksid tehnilised eraldised täielikult katma kõik rahalised sisse- ja väljavood. Seetõttu ei ole edasikindlustuskohustuste all kajastatud edasikindlustuse makseid, mis ei kuulu veel tasumisele, kuna need on täielikult kajastatud ettemakstud preemiate eraldise edasikindlustuse osa parimas hinnangus. Ülejäänud summa koosneb edasikindlustusest tulenevatest kohustustest. Neid käsitletakse järjepidevalt koos muude kohustustega.

Võlgnevused hankijatele

Muude võlgnevuste käsitlemine IFRS-i aruannetes sobib ka Solventsus II bilansi jaoks, kuna bilansiline väärtus on piisavalt ligilähedane õiglasele väärtusele. Erandiks on allpool loetletud konkreetsed kohustused, mida Solventsus II reeglite järgi mõjutab tehniliste eraldiste hindamine.

Muud, mujal kajastamata kohustused

Kohustusi, mida ei kajastata ühelgi teisel Solventsus II kirjel, näidatakse muu, mujal kajastamata kohustusena. Edasikindlustuse osa kapitaliseeritud sõlmimisväljaminekutes, mis IFRS-i aruandes on summas 0,1 miljonit eurot, on Solventsus II bilansil elimineeritud.

D.4. Alternatiivsed hindamismeetodid

Solventsus II direktiivi nõuete kohane vaikumisi hindamismeetod on varade ja kohustuste hindamine noteeritud turuhindade abil. Kui samade varade või kohustuste noteeritud turuhinnad aktiivsetel turgudel ei ole kättesaadavad, peavad kindlustusandjad teise valikuna kasutama sarnaste varade või kohustuste noteeritud turuhindu aktiivsetel turgudel koos kohandustega erinevuste kajastamiseks. Kui ka see võimalus ei ole kättesaadav, peavad kindlustusandjad rakendama alternatiivseid hindamismeetodeid. Kui noteeritud turuhind ei ole sidusettevõtete ja osaluste hindamiseks kättesaadav, siis kasutatakse kapitaliosaluse meetodit, mis põhineb Solventsus II netovara väärtusel.

Käesolevas osas kirjeldatakse, kuidas If kasutab hindamiseks alternatiivseid meetodeid.

Investeeringute varade ega kohustuste arvnäitajaid ei ole oluliselt korrigeeritud. Varade ja kohustuste kajastamine Solventsus II direktiivi nõuete kohaselt on lähedane meetodikale, mida kasutatakse ka IFRS-ile vastavates finantsaruannetes. Nimetatud aruannetes kajastatakse finantsinvesteeringud üldjuhul algses valuutas ja õiglases väärtuses koos väärtuse muutustega, mida kajastatakse kuni realiseerimiseni muus koondkasumis.

All toodud tabelis on esitatud teave selle kohta, kuidas varad on jaotatud noteeritud turuhinna ja alternatiivse hindamismeetodi vahel Solventsus II direktiivi nõuete kohases aruandluses vastavalt S.06.02.01⁶ aruandlusvormile. Tabelis ei ole kajastatud kindlustustehnilisi eraldisi ega vara- ja kohustuste klasse, mille bilansiline väärtus on ligilähedane õiglasele väärtusele.

Vara tüüp / Miljonites eurodes	Alternatiivne hindamismeetod	Noteeritud turuhind/ Sarnaste varade noteeritud turuhind	Korrigeeritud kapitaliosaluse meetod	Kokku
Riikide võlakirjad	0,0	2,5	0,0	2,5
Ettevõtete võlakirjad	0,0	272,2	0,0	272,2
Aktsiad/osalused	0,0	0,0	1,4	1,4
Kokku	0,0	274,7	1,4	276,1

Tabel 13. Solventsus II varade jaotus noteeritud turuhinna, alternatiivse hindamismeetodi ja korrigeeritud kapitaliosaluse meetodi vahel

Märkuseks kirje "Alternatiivne hindamismeetod" juurde:

- *Aktsiad/osalused*. Ifil on 100%-line osalus tütarettevõttes Support Services AS, seega on Solventsus II direktiivi nõuete kohaselt tütarettevõtte väärtus kajastatud netovara väärtuse ehk korrigeeritud kapitaliosaluse meetodil.

D.5. Mis tahes muu teave

Rendilepingud

IFRS 16 kohaselt jõustus Rendiarvestus 1. jaanuaril 2019 ja If rakendab seda alates samast kuupäevast. IFRS-ile vastavates finantsaruannetes kajastab If bilansis kasutusõiguse alusel kasutatavat vara ja rendilepingutest tulenevaid kohustusi. IFRS 16 kajastamine ei erine IFRS-ile vastavates ja Solventsus II aruannetes. IFRS 16 alusel hindamine on kooskõlas Solventsus II direktiivi artikliga 75.

⁶ Finantsvarade ja -kohustuste õiglase väärtuse tagamise protsessi sooritamiseks võrreldge avalikustatud sellega, mida kasutatakse Ifi 2019. aasta finantsaruandes

Kasutusõiguse alusel kasutatav vara kajastatakse esialgselt bilansis oma kasutuses oleva materiaalse põhivara all summas, mis vastab rendikohustusele. Rendikohustuse esialgne väärtus on rendilepingute järelejäanud rendimaksete ja rendilepingu alusel tasumisele kuuluvate teatud muutuvate rendimaksete, mida ei maksta lepingu alguses, nüüdisväärtus, mida on diskonteeritud hinnangulise alternatiivse intressimääraga. Rendilepingute käsitlemist peetakse piisavalt ligilähedaseks õiglasele väärtusele. IFRS 16 alusel hinnatavad rendid on seotud suurte kontoripindade rendilepingutega.

Rendikohustusi on bilansis kajastatud summas 3,9 miljonit eurot, sellest 1,3 miljonit kuulub tasumisele järgmisel aastal ja 2,6 miljonit eurot 12 kuu pärast.

E. Kapitalijuhtimine

E.1. Omavahendid

Omavahendite juhtimise eesmärgid, põhimõtted ja kord

lfi kapitalijuhtimise strateegia on kapitali tõhus kasutamine ja asjakohane riskijuhtimine, mis tagab vastavalt võetud riskidele piisava kapitaliseerituse äriplaneerimise perioodi jooksul. Kapitalijuhtimine peab tagama finantsvõimekuse, mis võimaldaks äri kasvu ja muude ärieesmärkide saavutamist läbi tõhusa riskijuhtimise. lfi kapitalijuhtimist reguleerib nõukogu poolt kinnitatud lfi Riskijuhtimispoliitika, mida täiendab Baltikumi kapitalijuhtimise eeskiri.

Regulatiivne solventsuskapitalinõue on kapitaliseerituse tase, mis võimaldab äritegevust ilma järelevalve sekkumiseta. Seetõttu on regulatiivne solventsuskapitalinõue vajaliku kapitalivajaduse määramise lähtepunktiks. Lisaks regulatiivse solventsuskapitali nõude täitmisele on vaja piisavat kapitalipuhvrit, et tagada maksevõimekus igal ajahetkel. Piisava kapitaliseerituse tagamiseks tehakse lfi järgmisi kapitalijuhtimisalaseid tegevusi:

- Kord kvartalis arvutatakse riskipõhine kapitalivajadus vastavalt lfi riskiprofiilile ja vastav kapitalipositsioon. Selleks kasutatakse nii regulatiivseid kui ka organsatsioonisiseseid maksevõime näitajaid.
- Hinnatakse kapitalivajadust ja vajaliku puhvri suurust.
- Prognoositakse riskipõhise kapitali ja omavahendite vajadust vastavalt äriplaanile.
- Kapitalivajadus jaotatakse igale äriühinile eraldi, et tagada riskipõhine lähenemine nii ärieesmärkide seadmisel kui ka kasumlikkuse hindamisel.
- Tehakse stressiteste ja stsenaariumianalüüse, et hinnata lfi riskitundlikkust.

Omavahendeid hinnatakse ja jälgitakse nii ettevõtteväliste kui ka -siseste mõõdikute alusel.

lfi on juurutatud kord kvartalis toimuv riskiaruandluse protsess, mille käigus mõõdetakse ja agregeeritakse kõik olulised riskid ning lisaks hinnatakse omavahendite piisavust riskipõhise kapitalivajaduse katmiseks.

Peamine vahend omavahendite piisavuse hindamiseks, nii hetkeseisuga kui ka lfi kolmeaastase äriplaneerimisperioodi jooksul, on vähemalt kord aastas oma riskide ja maksevõime ettevaatav hindamine.

Eelnimetatud protsesside kombineerimine võimaldab Ifil tõhusalt jälgida kapitalivajadust ning prognoosida kapitalivajadust kolmeaastaseks äriplaneerimisperioodiks. Vastava teabe esitamine juhatusele ja nõukogule tagab vajaliku info olemasolu strateegiliste ja muude juhtimisotsuste tegemiseks. Esitatud juhtimisinfo sisaldab nii keskpikka kui ka riskide pikaajalist vaadet ning arvestades info regulaarset uuendamist, kajastab see võimalikke muudatusi riskiprofiilis ja ka teadaolevaid muudatusi äristrateegias, mis ei olnud teada varasemate prognooside koostamise ajal.

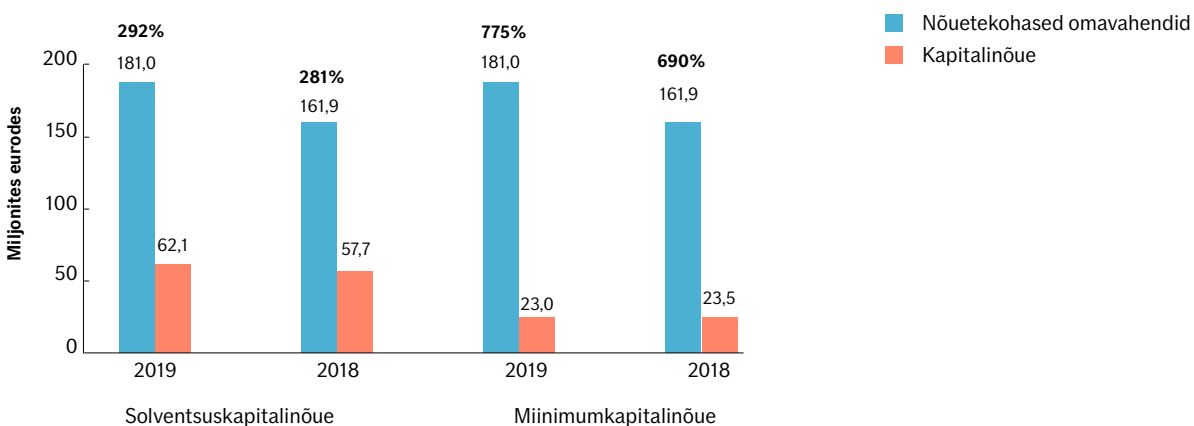
Kapitali adekvaatsuse mõõdikud

Solventsuskapitalinõue moodustab lahutamatu osa järelevalvelisest riskipõhisest solventsusrežiimist ja see peaks võimaldama mõõta kõiki kvantitatiivselt mõõdetavaid riske, mis võivad Ifi mõjutada. Solventsus II nõuete kohaselt peab kindlustusandjal olema piisavalt nõuetekohaseid omavahendeid, mis võimaldaksid katta üks kord 200 aasta jooksul toimuvate sündmuste tagajärjel tekkida võivad suured finantskahjud. Solventsuskapitalinõue kajastab nõuetekohast omavahendite suurust, mis võimaldab ettevõttel katta olulise ettenägematu kahju ning annab kindlustusvõtjatele ja soodustatud isikutele piisava kindluse. Juhul kui kindlustusandja ei täida solventsuskapitalinõuet, on järelevalvel õigus sekkuda ning nõuda solventsuskapitalinõude täitmist ettemääratud aja jooksul. Miinimumkapitalinõue kajastab nõuetekohast omavahendite suurust, mille juures kindlustusandja suudab aastase perioodiga usaldusnivool 85% täita oma kohustused. Miinimumkapitalinõue vastab nõuetekohaste põhiomavahendite suurusele, millest väiksemas summas nõuetekohaste põhiomavahendite olemasolu korral oleks kindlustusandja tegevuse jätkamisel liiga suur oht, et kindlustusvõtjate, kindlustatute ja soodustatud isikute ees võetud kohustused jäävad täitmata.

Omavahendid ja solventsuspositsioon

Ifi nõuetekohaste omavahendite suhe solventsuskapitalinõudesse oli 2019. aastal 292% (2018. aastal 281%) ning nõuetekohaste omavahendite suhe miinimumkapitalinõudesse oli 2019. aastal 775% (2018. aastal 690%). Solventsuskapitalinõue ja miinimumkapitalinõue on kaks regulatiivset kapitalinõuet, mille järgi Ifi Solventsus II režiimis hinnatakse. If rakendab regulatiivse kapitalinõude arvutamiseks Solventsus II standardvalemit. Solventsuskapitalinõude suhtarvu suurenemine on põhjustatud nõuetekohaste omavahendite kasvust 2019. aastal.

Ifil on tugev kapitalistruktuur ja solventsus. If on kasumlik ja kasum on olnud stabiilne. Ifil on head võimalused toota tavapärase äritegevusega täiendavat kapitali ning säilitada piisaval hulgal nõuetekohaseid omavahendeid äritegevusega seotud riskide maandamiseks ja eesmärkide saavutamiseks.



Joonis 18. Solventsus II solventsuspositsiooni ülevaade

Omavahendite muutus aruandlusperioodi jooksul

Solventsuskapitalinõude täitmiseks vajalikud nõuetekohased omavahendid suurenesid 2019. aastal 19,0 miljonit eurot (2018. aastal 15,6 miljonit eurot). See on tingitud aruandlusperioodil teenitud kasumist. Aruandlusperioodil ei ole omavahendeid emiteeritud ega tagasi võetud.

Omavahendid / Miljonites eurodes	Kokku	1. tase – piiranguta	1. tase – piiranguga	2. tase	3. tase
Nõuetekohased omavahendid solventsus-kapitali täitmiseks 1. jaanuaril 2019	161,9	161,9	-	-	0,0
Tulemus (neto)	19,9	19,9	-	-	-
Muu koondkasum	4,2	4,2	-	-	-
Solventsus II korrigeerimise mõju	-1,5	-1,5	-	-	0
Planeeritud dividendid	-3,5	-3,5	-	-	-
Nõuetekohased omavahendid solventsus-kapitali täitmiseks 31. detsembril 2019	181,0	181,0	-	-	0

Tabel 14. Omavahendite muutus

Nõuetekohaste omavahendite struktuur solventsus- ja miinimumkapitalinõude täitmiseks

Ifi omavahendid koosnevad põhiomavahenditest ja põhiomavahendid koosnevad kohustusi ületavatest varadest. Ifil ei ole hetkel omavahendeid, mis kvalifitseeruksid lisaomavahenditeks. Samuti ei ole Ifil allutatud kohustusi.

Ifi olemasolevad omavahendid on jagatud tasemeteks, lähtuvalt rakendatavatest piirangutest, et täita solventsus- ning miinimumkapitalinõudeid. Tasemed väljendavad omavahendite kahjumi katmise võimalikku taset ettevõtte likvideerimise korral.

Põhiomavahendite jaotus tasemeteks

Miljonites eurodes	Kokku	1. tase – piiranguta	1. tase – piiranguga	2. tase	3. tase
Lihtaktsiakapital	6,4	6,4	-	-	-
Ülekurss ehk aažio	3,7	3,7	-	-	-
Korrigeerimisreserv	170,9	170,9	-	-	-
Omavahendid kokku, kvantitatiivne aruandlusvorm S.23.01.01	181,0	181,0	-	-	-

Tabel 15. Omavahendite jaotus tasemeteks

Ifi lihtaktsiakapital oli 2019. aastal 6,4 miljonit eurot (2018. aastal samuti 6,4 miljonit eurot) ja aažio 2019. aastal 3,7 miljonit eurot (2018. aastal samuti 3,7 miljonit eurot), mis vastavad esimese taseme piiranguteta omavahendite nõuetele.

Ifi korrigeerimisreserv oli 2019. aastal 170,9 miljonit eurot (2018. aastal 151,9 miljonit eurot). Korrigeerimisreserv koosneb omakapitalist (v.a aktsiakapital) ja Solventsus II direktiivi nõuete kohase hindamise kohandustest. Korrigeerimisreservist arvati 2019. aastal maha 3,5 miljonit eurot (2018. aastal 3,7 miljonit eurot) vastavalt eeldatavale dividendimaksele. Korrigeerimisreserv vastab esimese taseme piiranguta omavahendite nõuetele.

Üldised nõuetekohasuse piirangud

Ifil on piisavalt nõuetekohaseid omavahendeid nii solventsus- kui ka miinimumkapitalinõude täitmiseks. Kõik omavahendid, v.a edasilükkunud tulumaksu varad, vastavad esimese taseme omavahendite nõuetele, millele ei rakendu Solventsus II nõuetest tulenevad piirangud.

Miljonites eurodes	Kokku	1. tase – piiranguta	1. tase – piiranguga	2. tase	3. tase
Nõuetekohased omavahendid solventsuskapitalinõude täitmiseks	181,0	181,0	-	-	-
Nõuetekohased omavahendid miinimumkapitalinõude täitmiseks	181,0	181,0	-	-	-
Solventsuskapitalinõue	62,1				
Nõuetekohaste omavahendite suhe solventsuskapitalinõudesse	292%				
Miinimumkapitalinõue	23,3				
Nõuetekohaste omavahendite suhe miinimumkapitalinõudesse	775%				

Tabel 16. Nõuetekohased omavahendid vastavalt Solventsus II tasemetele

Omakapitali võrdlus ettevõtte Solventsus II direktiivi nõuete kohaste kohustusi ületavate varadega

Kohustusi ületavad varad määratakse omakapitali jääkosana, kui kõik varad ja kohustused hinnatakse Solventsus II direktiivi nõuete kohaselt ümber, nagu on esitatud kvantitatiivsetel aruandevormidel S.02.01.01 ja S.23.01.01.

Järgmises tabelis võrreldakse IFRS-ile vastavat omakapitali Solventsus II direktiivi nõuetele vastavate kohustusi ületavate varadega.

Miljonites eurodes	2019	2018
Lihtaktsiakapital	6,4	6,4
Lihtkapitaliga seotud ülekurss ehk aažio	3,7	3,7
Reservkapital	2,4	2,4
Ümberhindluse reserv	5,1	0,9
Jaotamata kasum (sh aruandeaasta kasum)	163,4	147,2
Kokku kapitalireservid kohustuslikes aruannetes (vastavad IFRS-i kohastele kohustusi ületavatele varadele)	181,0	160,6
Korrigeerimised vastavalt Solventsus II direktiivi nõuetele		
a) muutused seotud ettevõtetes, sh osalustes	1,3	1,3
b) muutused edasilükkunud tulumaksus	0,0	0,0
c) muutused tehniliste eraldiste netosummas	2,2	3,7
Kõikide võrdluste (a–c) summa hindamise erinevuste tõttu	3,5	5,0
Kohustusi ületavad varad, hindamine Solventsus II direktiivi nõuete kohaselt	184,5	165,6
Kavandatavad dividendid	-3,5	-3,7
Kokku olemasolevad põhiomavahendid	181,0	161,9

Tabel 17. Kohustusi ületavad varad

Arendused, mis puudutavad kapitalijuhtimist ja omavahendeid

Aruandlusperioodil ei ole toimunud olulisi muutusi.

E.2. Solventsuskapitalinõue ja miinimumkapitalinõue

If kasutab regulatiivse solventsuskapitalinõude arvutamiseks Solventsus II standardvalemit. If ei kasuta standardvalemi riskimoodulites ettevõttespetsiifilisi parameetreid ega lihtsustatud arvutusi.

Standardvalem põhineb stressitestidel ja eelnevalt kindlaksmääratud riskiteguritel, mis on kõikide kindlustusandjate jaoks ühesugused. Vastavalt Solventsus II nõuetele koosneb solventsuskapitalinõue põhisolventsuskapitalinõudest ja tegevusriski kapitalinõudest.

Miinumkapitalinõue arvutatakse iga üksiku lfi äriiini kohta.

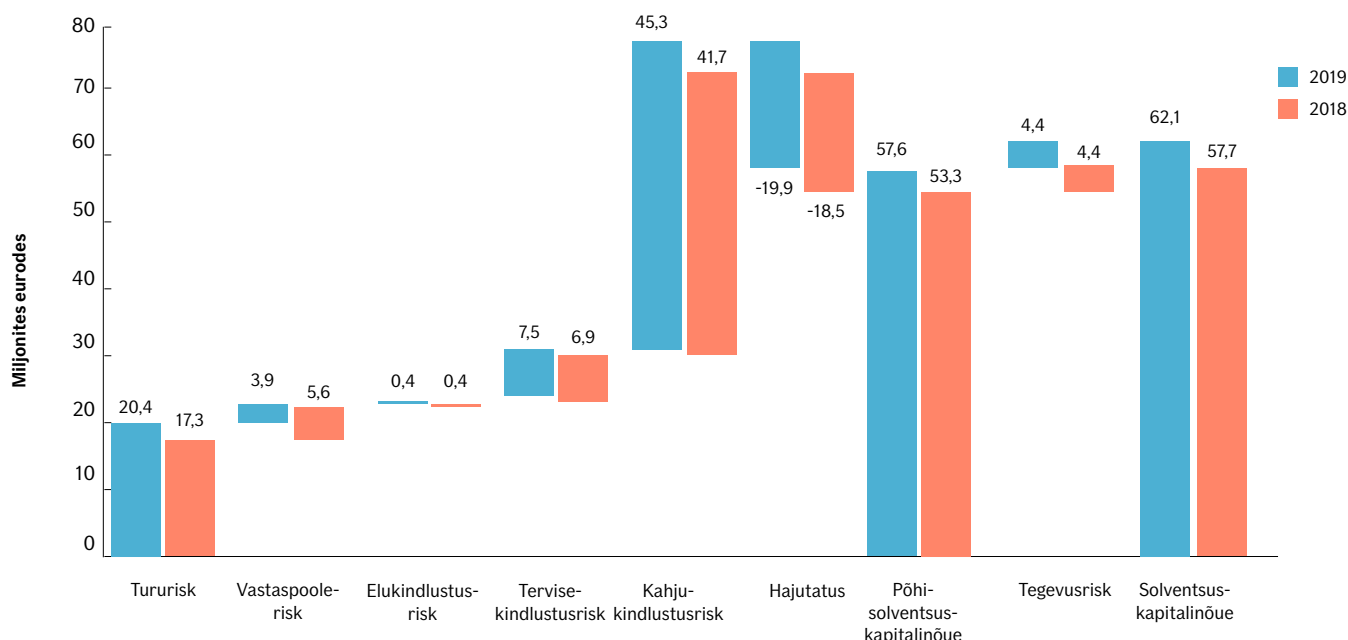
Miinumkapitalinõude kalibreerimisel tuleb kasutada töenäolise piirkahju riskimõõdikut aastase perioodiga usaldusnivool 85%. Lõpliku miinumkapitalinõude arvutamisel arvestatakse järgmiste piirangutega:

- Miinumkapitalinõue on minimaalselt 25% ja maksimaalselt 45% solventsuskapitalinõudest
- tuleb täita miinumkapitalinõude alammäär, mis lfi jaoks on 3,7 miljonit eurot.

Kuna lfi lineaarne miinumkapitalinõue oli 2019. aastal 23,3 miljonit eurot ja see on vahemikus 25– 45% solventsuskapitalinõudest, on tegemist sisuliselt lineaarse miinumkapitalinõudega.

Standardvalemi alusel arvutatud lfi solventsus- ja miinumkapitalinõude kohta on lisainfo avalikustatud kvantitatiivsetel aruandlusvormidel S.25.01.01 ja S.28.01.01.

lfi solventsuskapitali suhtarv oli 2019. aastal 292% (2018. aastal 281%) ja miinumkapitali suhtarv oli 2019. aastal 775% (2018. aastal 690%).



Joonis 19. Solventsuskapitalinõue

Vastavalt joonisel esitatule on kahjukindlustusrisi põhisolventsuskapitalinõue teiste riskidega võrreldes suurim.

Kahjukindlustusrisi mõjutab kõige rohkem kindlustusmaksete ja tehniliste eraldiste risk, mis kajastab lfi põhitegevusest tulenevat riski – kindlustusteenuse osutamist klientidele.

2019. aastal toimunud olulisemad muutused solventsuskapitalinõudes.

- Tururisk suurenes 3,1 miljoni euro võrra, olles 2019. aastal 20,4 miljonit eurot (2018. aastal 17,3 miljonit eurot). Tururiski suurenemine oli tingitud eelkõige hinnavaheeriski suurenemisest, tulenevalt investeeringute kestuse pikenemisest.
- Kahjukindlustusrisk suurenes 3,6 miljoni euro võrra, olles 2019. aastal 45,3 miljonit eurot (2018. aastal 41,7 miljonit eurot). Kahjukindlustusrisk suurenes eelkõige kindlustusmaksete ja tehniliste eraldiste suurenemise tõttu, mis omakorda oli põhjustatud tavapärase äritegevuse kasvust.
- Tervisekindlustusrisk suurenes 0,6 miljoni euro võrra, ulatudes 2019. aastal 7,5 miljoni euroni (2018. aastal 6,9 miljonit eurot). Tervisekindlustusrisk vähenes eelkõige tervise katastroofiriski vähenemisest tulenevalt õnnetusjuhtumi riskikontsentratsiooni vähenemisest.

- Elukindlustuse kindlustusrisk oli aruandlusperioodil stabiilne, olles 0,4 miljonit eurot nii 2019. kui 2018. aastal
- Vastaspoole maksejõuetusrisk vähenes 1,7 miljonit eurot, ulatudes 2019. aastal 3,9 miljoni euroni (2018. aastal 5,6 miljonit eurot), tulenevalt vastaspoole makseviivituse tõenäosuse suurenemisest.
- Põhisolventsuskapitalinõue enne tegevusriski arvestamist suurenes 4,3 miljonit eurot, ulatudes 2019. aastal 57,6 miljoni euroni (2018. aastal 53,3 miljonit eurot). Põhisolventsuskapitalinõude kasv on tingitud eelkõige kahjukindlustusriski ja tururiski suurenemisest aasta jooksul.
- Tegevusrisk jäi samale tasemele, olles nii 2019. aastal kui 2018. aastal 4,4 miljonit eurot.

Solventsuskapitalinõue suurenes 4,4 miljonit eurot, ulatudes 2019. aastal 62,1 miljoni euroni (2018. aastal 57,7 miljonit eurot), mis on tingitud põhisolventsuskapitalinõude suurenemisest.

Miinumkapitalinõue vähenes 0,2 miljonit eurot ja oli 2019. aastal 23,3 miljonit eurot (2018. aastal 23,5 miljonit eurot). Vähenemine toimus eelkõige kindlustusmaksete vähenemise tõttu viimase 12 kuu jooksul.

Arendused kapitalijuhtimise protsessis

Aruandlusperioodil pole kapitalijuhtimise protsessis toimunud muudatusi ning ka lähitulevikuks pole muudatusi planeeritud.

E.3. Kestusel põhineva aktsiariski alammooduli kasutamine solventsuskapitalinõude arvutamisel

If ei kasuta aktsiariski kestusel põhinevat alammoodulit.

E.4. Erinevused standardvalemi ja mis tahes kasutatud sisemudeli vahel

If ei kasuta regulatiivse kapitalinõude arvutamiseks sisemudelit.

E.5. Miinumkapitalinõude mittetäitmine ja solventsuskapitalinõude mittetäitmine

If täidab kõiki omavahenditele kehtestatud järelevalvelisi miinum- ja solventsuskapitalinõudeid.

E.6. Mis tahes muu teave

Kapitalijuhtimise kohta ei ole Ifil muud olulist teavet avalikustada.

S.02.01.02 Bilanss

		Solventsus II kohane väärtus C0010
Varad		
Firmaväärtus	R0010	
Edasilükkunud soetuskulud	R0020	
Immateriaalsed varad	R0030	
Edasilükkunud tulumaksu varad	R0040	
Pensionihüvitiste ülejääk	R0050	
Materiaalne põhivara omakasutuseks	R0060	4 565
Investeeringud (v.a investeerimisriskiga ja indeksiga seotud investeerimisriskiga lepingute jaoks hoitavad varad)	R0070	319 809
Kinnisvara (v.a omakasutuseks)	R0080	
Osalused seotud ettevõtjates, sealhulgas märkimisväärsed osalused	R0090	1 373
Aktsiad	R0100	
Aktsiad – noteeritud	R0110	
Aktsiad – noteerimata	R0120	
Võlakirjad	R0130	303 418
Riigivõlakirjad	R0140	2 606
Äriühingu võlakirjad	R0150	300 812
Struktureeritud väärtpaberid	R0160	
Kollateraliseeritud väärtpaberid	R0170	
Ühiseks investeerimiseks loodud ettevõtjad	R0180	
Tuletisinstrumendid	R0190	
Muud hoised kui raha ekvivalendid	R0200	15 018
Muud investeeringud	R0210	
Investeerimisriskiga elukindlustuslepingute jaoks hoitavad varad	R0220	
Laenud ja hüpoteeklaenud	R0230	
Kindlustuslepingutega seotud laenud	R0240	
Eraisikutele antud laenud ja hüpoteeklaenud	R0250	
Muud laenud ja hüpoteeklaenud	R0260	
Edasikindlustuslepingutest tulenevad sissenõutavad summad seoses järgmisega:	R0270	4 436
Kahjukindlustus ja kahjukindlustusega sarnane tervisekindlustus	R0280	4 293
Kahjukindlustus, v.a tervisekindlustus	R0290	4 293
Kahjukindlustusega sarnane tervisekindlustus	R0300	
Elukindlustus ja elukindlustusega sarnane tervisekindlustus, v.a tervisekindlustus ja investeerimisriskiga elukindlustus	R0310	143
SLT tervisekindlustus	R0320	
Elukindlustus, v.a tervisekindlustus ja investeerimisriskiga elukindlustus	R0330	143
Investeerimisriskiga elukindlustus	R0340	
Hoised edasikindlustusvõtjates	R0350	
Kindlustusega seotud nõuded ja nõuded vahendajate vastu	R0360	1 509
Edasikindlustusega seotud nõuded	R0370	202
Nõuded (nõuded klientide vastu, muu kui kindlustus)	R0380	43
Omaaktsiad (otse hoitavad)	R0390	
Omavahendite kirjete või algkapitaliga seotud maksmisele kuuluvad summad, mis on sisse nõutud, kuid veel sisse maksmata	R0400	
Raha ja raha ekvivalendid	R0410	17 968
Muud, mujal kajastamata varad	R0420	2 641
Varad kokku	R0500	351 174

Kohustused		Solventsus II kohane väärtus C0010
Tehnilised eraldised – kahjukiindlustus	R0510	139 497
Tehnilised eraldised – kahjukiindlustus (v.a tervisekiindlustus)	R0520	135 608
Tervikuna arvatatud tehnilised eraldised	R0530	
Parim hinnang	R0540	128 384
Riskimarginaal	R0550	7 223
Tehnilised eraldised – NSLT tervisekiindlustus	R0560	3 889
Tervikuna arvatatud tehnilised eraldised	R0570	
Parim hinnang	R0580	3 476
Riskimarginaal	R0590	413
Tehnilised eraldised – elukiindlustus (v.a investeerimisriskiga elukiindlustus)	R0600	11 132
Tehnilised eraldised – SLT tervisekiindlustus	R0610	
Tervikuna arvatatud tehnilised eraldised	R0620	
Parim hinnang	R0630	
Riskimarginaal	R0640	
Tehnilised eraldised – elukiindlustus (v.a tervisekiindlustus ja investeerimisriskiga elukiindlustus)	R0650	11 132
Tervikuna arvatatud tehnilised eraldised	R0660	
Parim hinnang	R0670	10 786
Riskimarginaal	R0680	345
Tehnilised eraldised – investeerimisriskiga elukiindlustus	R0690	
Tervikuna arvatatud tehnilised eraldised	R0700	
Parim hinnang	R0710	
Riskimarginaal	R0720	
Muud kiindlustustehnilised eraldised	R0730	
Tingimuslikud kohustused	R0740	
Muud kui tehnilised eraldised	R0750	61
Pensionihüvitistega seotud kohustused	R0760	
Edasikiindlustajatelt saadud hoised	R0770	
Edasilükkunud tulumaksu kohustused	R0780	48
Tuletisinstrumendid	R0790	
Võlad krediidasutuste ees	R0800	
Muud finantskohustused kui võlad krediidasutuste ees	R0810	3 922
Kiindlustuslepingutega seotud võlgnevused ja võlgnevused kiindlustusvahendajatele	R0820	4 801
Edasikiindlustuslepingutega seotud võlgnevused	R0830	858
Võlgnevused (klientidele, mitteseotud kiindlustusega)	R0840	1 873
Allutatud kohustused	R0850	
Põhiomavahenditesse mittekuuluvad allutatud kohustused	R0860	
Põhiomavahenditesse kuuluvad allutatud kohustused	R0870	
Muud, mujal kajastamata kohustused	R0880	4 524
Kohustused kokku	R0900	166 717
Summa, mille võrra varad ületavad kohustusi	R1000	184 457

S.05.01.02 Kindlustusmaksed, nõuded ja kulud äriliinide kaupa

Äriliin: **kahjukindlustuslepingutest ja kahjukindlustuse edasikindlustuslepingutest tulenevad kohustused (otsekindlustustegevus ja aktsepteeritud proportsionaalne edasikindlustus)**

		Ravikulu- kindlustus	Sissetuleku kaotuse kindlustus	Töö- õnnetuse ja kutse- haiguse kindlustus	Mootor- sõiduki valdaja vastutus- kindlustus	Maismaa- sõidukite kindlustus	Mere-, len- nundus- ja transpordi- kindlustus	Tule ja muu varakahju kindlustus	Üldine vastutus- kindlustus	Krediidi- ja garantii- kindlustus
		C0010	C0020	C0030	C0040	C0050	C0060	C0070	C0080	C0090
Kindlustusmaksed										
Bruto – otsekindlustustegevus	R0110	13 972	3 397		35 072	46 990	2 374	38 920	8 320	
edasikindlustus	R0120									
edasikindlustus	R0130									
Edasikindlustajate osa	R0140				127		64	1 880	766	
Neto	R0200	13 972	3 397		34 945	46 990	2 311	37 040	7 554	
Teenitud kindlustusmaksed										
Bruto – otsekindlustustegevus	R0210	13 739	3 324		35 204	46 850	2 379	38 335	8 161	
Bruto – aktsepteeritud proportsionaalne edasikindlustus	R0220									
Bruto – aktsepteeritud mitteproportsionaalne edasikindlustus	R0230									
Edasikindlustajate osa	R0240				126		71	1 928	797	
Neto	R0300	13 739	3 324		35 079	46 850	2 308	36 407	7 364	
Tekkinud nõuded										
Bruto – otsekindlustustegevus	R0310	8 441	820		21 758	30 036	932	15 300	7 311	
Bruto – aktsepteeritud proportsionaalne edasikindlustus	R0320									

Äriliin: kahjukindlustuslepingutest ja kahjukindlustuse edasikindlustuslepingutest tulenevad kohustused (otsekindlustustegevus ja aktsepteeritud proportsionaalne edasikindlustus)

		Ravikulu- kindlustus	Sissetuleku kaotuse kindlustus	Töö- õnnetuse ja kutse- haiguse kindlustus	Mootor- sõiduki valdaja vastutus- kindlustus	Maismaa- sõidukite kindlustus	Mere-, len- nundus- ja transpordi- kindlustus	Tule ja muu varakahju kindlustus	Üldine vastutus- kindlustus	Krediidi- ja garantii- kindlustus
		C0010	C0020	C0030	C0040	C0050	C0060	C0070	C0080	C0090
Bruto – aktsepteeritud mitteproportsionaalne edasikindlustus	R0330									
Edasikindlustajate osa	R0340				255		-1	-505	100	
Neto	R0400	8 441	820		21 502	30 036	932	15 805	7 211	
Muude tehniliste eraldiste muutused										
Bruto – otsekindlustustegevus	R0410									
Bruto – aktsepteeritud proportsionaalne edasikindlustus	R0420									
Bruto – aktsepteeritud mitteproportsionaalne edasikindlustus	R0430									
Edasikindlustajate osa	R0440									
Neto	R0500									
Tekkinud kulud	R0550	4 269	914		10 780	13 229	746	10 013	2 486	
Muud kulud	R1200									
Kulud kokku	R1300									

Äriilin:
**kahjukindlustuslepingutest
ja kahjukindlustuse edasi-
kindlustuslepingutest
tulenevad kohustused
(otsekindlustustegevus
ja aktsepteeritud
proportsionaalne
edasikindlustus)**

Äriilin: **aktsepteeritud
mitteproportsionaalne edasikindlustus**

Kokku

	Õigusabi- kulude kindlustus	Abistamis- teenuste kindlustus	Muude finants- kahjude kindlustus	Tervise- kindlustus	Isikukahjude kindlustus	Merenduse, lennunduse ja transpordi- kindlustus	Vara- kindlustus	
	C0100	C0110	C0120	C0130	C0140	C0150	C0160	C0200
Kindlustusmaksed								
Bruto – otsekindlustustegevus R0110								149 046
Bruto – aktsepteeritud proportsionaalne edasikindlustus R0120								
Bruto – aktsepteeritud mitteproportsionaalne edasikindlustus R0130								
Edasikindlustajate osa R0140								2 837
Neto R0200								146 209
Teenitud kindlustusmaksed								
Bruto – otsekindlustustegevus R0210								147 991
Bruto – aktsepteeritud proportsionaalne edasikindlustus R0220								
Bruto – aktsepteeritud mitteproportsionaalne edasikindlustus R0230								
Edasikindlustajate osa R0240								2 921
Neto R0300								145 070
Tekkinud nõuded								
Bruto – otsekindlustustegevus R0310								84 598
Bruto – aktsepteeritud proportsionaalne edasikindlustus R0320								
Bruto – aktsepteeritud mitteproportsionaalne edasikindlustus R0330								

Äriilin:
**kahjukindlustuslepingutest
 ja kahjukindlustuse
 edasikindlustuslepingutest
 tulenevad kohustused
 (otsekindlustustegevus
 ja aktsepteeritud
 proportsionaalne
 edasikindlustus)**

Äriilin: **aktsepteeritud
 mitteproportsionaalne edasikindlustus**

Kokku

		Õigusabi- kulude kindlustus	Abistamis- teenuste kindlustus	Muude finants- kahjude kindlustus	Tervise- kindlustus	Isikukahjude kindlustus	Merenduse, lennunduse ja transpordi- kindlustus	Vara- kindlustus	
		C0100	C0110	C0120	C0130	C0140	C0150	C0160	C0200
Edasikindlustajate osa	R0340								-151
Neto	R0400								84 748
Muude tehniliste eraldiste muutused									
Bruto – otsekindlustustegevus	R0410								
Bruto – aktsepteeritud proportsionaalne edasikindlustus	R0420								
Bruto – aktsepteeritud mitteproportsionaalne edasikindlustus	R0430								
Edasikindlustajate osa	R0440								
Neto	R0500								
Tekkinud kulud	R0550								42 435
Muud kulud	R1200								-79
Kulud kokku	R1300								42 356

		Äriiin: elukindlustuslepingutest tulenevad kohustused					Elukindlustuse edasi-kindlustuslepingutest tulenevad kohustused		Kokku	
		Tervise-kindlustus	Kasumi-osalusega kindlustus	Investeeringisriskiga elukindlustus	Muu elu-kindlustus	Kahjukindlustuslepingutest tulenevad ja tervisekindlustuslepingutest tulenevate kohustustega seotud annuiteedid	Kahjukindlustuslepingutest tulenevad ja muude kui tervisekindlustuslepingutest tulenevate kohustustega seotud annuiteedid	Tervise-kindlustuse edasi-kindlustus	Elu-kindlustuse edasi-kindlustus	
		C0210	C0220	C0230	C0240	C0250	C0260	C0270	C0280	C0300
Kindlustusmaksed										
Bruto	R1410									
Edasikindlustajate osa	R1420									
Neto	R1500									
Teenitud kindlustusmaksed										
Bruto	R1510									
Edasikindlustajate osa	R1520									
Neto	R1600									
Tekkinud nõuded										
Bruto	R1610						319			319
Edasikindlustajate osa	R1620						15			15
Neto	R1700						304			304
Muude tehniliste eraldiste muutused										
Bruto	R1710									
Edasikindlustajate osa	R1720									
Neto	R1800									
Tekkinud kulud	R1900									
Muud kulud	R2500									
Kulud kokku	R2600									

S.05.02.01 Kindlustusmaksed, nõuded ja kulud riikide kaupa

Viis riiki, mille puhul on brutokindlustusmaksete summa kõige suurem – kahjukindlustuslepingutest tulenevad kohustused

		Päritoluriik	Leedu	Läti	0	0	0	Viis riiki ja päritoluriik kokku
		C0080	C0090	C0100	C0110	C0120	C0130	C0140
Kindlustusmaksed								
Bruto – otsekindlustustegevus	R0110	72 942	46 525	29 579				149 046
Bruto – aktsepteeritud proportsionaalne edasikindlustus	R0120							
Bruto – aktsepteeritud mitteproportsionaalne edasikindlustus	R0130							
Edasikindlustajate osa	R0140	787	1 424	626				2 837
Neto	R0200	72 155	45 101	28 952				146 209
Teenitud kindlustusmaksed								
Bruto – otsekindlustustegevus	R0210	73 236	45 427	29 328				147 991
Bruto – aktsepteeritud proportsionaalne edasikindlustus	R0220							
Bruto – aktsepteeritud mitteproportsionaalne edasikindlustus	R0230							
Edasikindlustajate osa	R0240	872	1 407	642				2 921
Neto	R0300	72 364	44 020	28 685				145 070
Tekkinud nõuded								
Bruto – otsekindlustustegevus	R0310	40 148	27 872	16 577				84 598
Bruto – aktsepteeritud proportsionaalne edasikindlustus	R0320							
Bruto – aktsepteeritud mitteproportsionaalne edasikindlustus	R0330							
Edasikindlustajate osa	R0340	74	-784	559				-151
Neto	R0400	40 074	28 656	16 018				84 748
Muude tehniliste eraldiste muutused								
Bruto – otsekindlustustegevus	R0410							
Bruto – aktsepteeritud proportsionaalne edasikindlustus	R0420							
Bruto – aktsepteeritud mitteproportsionaalne edasikindlustus	R0430							
Edasikindlustajate osa	R0440							
Neto	R0500							
Tekkinud kulud	R0550	18 251	13 733	10 451				42 435
Muud kulud	R1200							-79
Kulud kokku	R1300							42 356

Viis riiki, mille puhul on brutokindlustusmaksete summa kõige suurem –
kahjukindlustuslepingutest tulenevad kohustused

		Päritoluriik C0220	Leedu C0230	Läti C0240	0 C0250	0 C0260	0 C0270	Viis riiki ja päritoluriik kokku C0280
Kindlustusmaksed								
Bruto	R1410							
Edasikindlustajate osa	R1420							
Neto	R1500							
Teenitud kindlustusmaksed								
Bruto	R1510							
Edasikindlustajate osa	R1520							
Neto	R1600							
Tekkinud nõuded								
Bruto	R1610	-20	-45	383				319
Edasikindlustajate osa	R1620	15						15
Neto	R1700	-34	-45	383				304
Muude tehniliste eraldiste muutused								
Bruto	R1710							
Edasikindlustajate osa	R1720							
Neto	R1800							
Tekkinud kulud	R1900							
Muud kulud	R2500							
Kulud kokku	R2600							

S.12.01.02 Elukindlustuse ja SLT tervisekindlustuse tehnilised eraldised

	Kasumi-osalusega kindlustus	Investeeringisriskiga elukindlustus			Muu elukindlustus			Kahjukindlustuslepingutest tulenevad ja muude kui tervisekindlustuslepingutest tulenevate kohustustega annuiteedid	Aktsepteeritud edasi-kindlustus	Kokku (elukindlustus, v.a tervisekindlustus, sh investeerimisfondi tootlusega seotud investeerimisriskiga elukindlustus)
		Valiku-õiguste ja finants-tagatisteta lepingud	Valiku-õiguste või finants-tagatistega lepingud		Valiku-õiguste ja finants-tagatisteta lepingud	Valiku-õiguste või finants-tagatistega lepingud				
	C0020	C0030	C0040	C0050	C0060	C0070	C0080	C0090	C0100	C0150
Tervikuna arvatud tehnilised eraldised R0010										
Edasikindlustuslepingutest, eriotstarbelistest varakogumitest ja piiratud edasikindlustusest sissenõutavad summad kokku pärast vastaspoole makseviivitusest tingitud oodatavast kahjust tulenevat kohandust seoses tervikuna arvatud tehniliste eraldistega	R0020									
Parima hinnangu ja riskimarginaali summana arvatud tehnilised eraldised										
Parim hinnang										
Parima hinnangu brutoväärtus R0030								10 786		10 786
Edasikindlustuslepingutest, eriotstarbelistest varakogumitest ja piiratud edasikindlustusest sissenõutavad summad kokku pärast vastaspoole makseviivitusest tingitud oodatavast kahjust tulenevat kohandust	R0080									
Parim hinnang miinus edasikindlustuslepingutest, eriotstarbelistest varakogumitest ja piiratud edasikindlustusest sissenõutavad summad – kokku	R0090							10 643		10 643
Riskimarginaal R0100								345		345
Tehniliste eraldiste üleminekulise mahaarvamise summa										
Tervikuna arvatud tehnilised eraldised	R0110									
Parim hinnang	R0120									
Riskimarginaal	R0130									
Tehnilised eraldised – kokku R0200								11 132		11 132

	Tervisekindlustus (otsekindlustustegevus)			Kahjukindlustuslepingutest tulenevad ja tervisekindlustuslepingutest tulenevate kohustustega seotud annuitedid	Tervisekindlustuse edasikindlustus (aktsepteeritud edasikindlustus)	Kokku (SLT tervisekindlustus)
	Valikuõiguste ja finants-tagatisteta lepingud	Valikuõiguste või finants-tagatistega lepingud				
	C0160	C0170	C0180	C0190	C0200	C0210
Tervikuna arvatatud tehnilised eraldised						
R0010 Edasikindlustuslepingutest, eriotstarbelistest varakogumitest ja piiratud edasikindlustusest sissenõutavad summad kokku pärast vastaspoole makseviivitusest tingitud oodatavast kahjust tulenevat kohandust seoses tervikuna arvatatud tehniliste eraldistega						
R0020						
Parima hinnangu ja riskimarginaali summana arvatatud tehnilised eraldised						
Parim hinnang						
Parima hinnangu brutoväärtus						
R0030 Edasikindlustuslepingutest, eriotstarbelistest varakogumitest ja piiratud edasikindlustusest sissenõutavad summad kokku pärast vastaspoole makseviivitusest tingitud oodatavast kahjust tulenevat kohandust						
R0080 Parim hinnang miinus edasikindlustuslepingutest, eriotstarbelistest varakogumitest ja piiratud edasikindlustusest sissenõutavad summad – kokku						
R0090						
Riskimarginaal						
R0100 Tehniliste eraldiste üleminekulise mahaarvamise summa						
R0110 Tervikuna arvatatud tehnilised eraldised						
R0120 Parim hinnang						
R0130 Riskimarginaal						
R0200 Tehnilised eraldised – kokku						

S.17.01.02 Kahjukindlustuse tehnilised eraldised

Otsekindlustustegevus ja aktsepteeritud proportsionaalne edasikindlustus

		Ravikulu- kindlustus	Sissetuleku kaotuse kindlustus	Töö- õnnetuse ja kutse- haiguse kindlustus	Mootor- sõiduki valdaja vastutus- kindlustus	Maismaa- sõidukite kindlustus	Merenduse, lennunduse ja transpordi- kindlustus	Tule ja muu varakahju kindlustus	Üldine vastutus- kindlustus	Krediidi- ja garantii- kindlustus
		C0020	C0030	C0040	C0050	C0060	C0070	C0080	C0090	C0100
Tervikuna arvatud tehnilised eraldised	R0010									
Edasikindlustuslepingutest, eriotstarbelistest varakogumitest ja piiratud edasikindlustusest sissenõutavad summad kokku pärast vastaspoole makseviivitusest tingitud oodatavast kahjust tulenevat kohandust seoses tervikuna arvatud tehniliste eraldistega	R0050									
Parima hinnangu ja riskimarginaali summana arvatud tehnilised eraldised										
Parim hinnang										
Kindlustusmaksete eraldised										
Bruto	R0060	1 853	210		8 923	6 465	71	3 375	1 114	
Edasikindlustuslepingutest, eriotstarbelistest varakogumitest ja piiratud edasikindlustusest sissenõutavad summad kokku pärast vastaspoole makseviivitusest tingitud oodatavast kahjust tulenevat kohandust	R0140						7	-71	14	
Kindlustusmaksete eraldiste parima hinnangu netoväärtus	R0150	1 853	210		8 923	6 465	65	3 447	1 099	
Kahjude eraldised										
Bruto	R0160	1 141	273		59 189	6 071	1 582	17 727	23 868	
Edasikindlustuslepingutest, eriotstarbelistest varakogumitest ja piiratud edasikindlustusest sissenõutavad summad kokku pärast vastaspoole makseviivitusest tingitud oodatavast kahjust tulenevat kohandust	R0240				2 917			39	1 387	
Kahjude eraldiste parima hinnangu netoväärtus	R0250	1 141	273		56 272	6 071	1 582	17 688	22 481	
Parim hinnang kokku – bruto	R0260	2 993	483		68 112	12 536	1 653	21 102	24 982	
Parim hinnang kokku – neto	R0270	2 993	483		65 195	12 536	1 646	21 134	23 580	

Otsekindlustustegevus ja aktsepteeritud proportsionaalne edasikindlustus

		Ravikulu- kindlustus	Sissetuleku kaotuse kindlustus	Töö- õnnetuse ja kutse- haiguse	Mootor- sõiduki valdaja vastutus- kindlustus	Maismaa- sõidukite kindlustus	Merenduse, lennunduse ja transpordi- kindlustus	Tule ja muu varakahju kindlustus	Üldine vastutus- kindlustus	Krediidi- ja garantii- kindlustus
		C0020	C0030	C0040	C0050	C0060	C0070	C0080	C0090	C0100
Riskimarginaal	R0280	288	126		4 101	784	80	808	1 451	
Tehniliste eraldiste üleminekulise mahaarvamise summa										
Tervikuna arvutatud tehnilised eraldised	R0290									
Parim hinnang	R0300									
Riskimarginaal	R0310									
Tehnilised eraldised – kokku										
Tehnilised eraldised – kokku	R0320	3 281	608		72 213	13 320	1 733	21 910	26 432	
Edasikindlustuslepingutest, eriotstarbelistest varakogumitest ja piiratud edasikindlustusest sissenõutavad summad pärast vastaspoole makseviivitusest tingitud oodatavast kahjust tulenevat kohandust – kokku	R0330				2 917		7	-32	1 401	
Tehnilised eraldised miinus edasikindlustuslepingutest, eriotstarbelistest varakogumitest ja piiratud edasikindlustusest sissenõutavad summad – kokku	R0340	3 281	608		69 296	13 320	1 726	21 942	25 031	

Otsekindlustustegevus ja aktsepteeritud proportsionaalne edasikindlustus				Aktsepteeritud mitteproportsionaalne edasikindlustus				Kahju- kindlustus- lepingutest tulenevad kohustused kokku
Õigusabi- kulude kindlustus	Abistamis- teenuste kindlustus	Muude finants- kahjude kindlustus	Tervise- kindlustuse mitte- proportsio- naalne edasi- kindlustus	Isikukahju- de mitte- proportsio- naalne edasi- kindlustus	Merenduse, lennunduse ja transpordi mittepro- portsio- naalne edasi- kindlustus	Vara- kindlustuse mittepro- portsio- naalne edasi- kindlustus		
C0110	C0120	C0130	C0140	C0150	C0160	C0170	C0180	
Tervikuna arvatud tehnilised eraldised R0010								
Edasikindlustuslepingutest, eriotstarbelistest varakogumitest ja piiratud edasikindlustusest sissenõutavad summad kokku pärast vastaspoole makseviivitusest tingitud oodatavast kahjust tulenevat kohandust seoses tervikuna arvatud tehniliste eraldistega								
		R0050						
Parima hinnangu ja riskimarginaali summana arvatud tehnilised eraldised								
Parim hinnang								
Kindlustusmaksete eraldised								
Bruto							22 010	
Edasikindlustuslepingutest, eriotstarbelistest varakogumitest ja piiratud edasikindlustusest sissenõutavad summad kokku pärast vastaspoole makseviivitusest tingitud oodatavast kahjust tulenevat kohandust							-50	
		R0140						
Kindlustusmaksete eraldiste parima hinnangu netoväärtus							22 061	
		R0150						
Kahjude eraldised								
Bruto							109 850	
Edasikindlustuslepingutest, eriotstarbelistest varakogumitest ja piiratud edasikindlustusest sissenõutavad summad kokku pärast vastaspoole makseviivitusest tingitud oodatavast kahjust tulenevat kohandust							4 343	
		R0240						

	Otsekindlustustegevus ja aktsepteeritud proportsionaalne edasikindlustus			Aktsepteeritud mitteproportsionaalne edasikindlustus				Kahju-kindlustuslepingutest tulenevad kohustused kokku
	Õigusabi- kulude kindlustus	Abistamis- teenuste kindlustus	Muude finants- kahjude kindlustus	Tervise- kindlustuse mitte- proportsio- naalne edasi- kindlustus	Isikukahju- de mitte- proportsio- naalne edasi- kindlustus	Merenduse, lennunduse ja transpordi mittepro- portsio- naalne edasi- kindlustus	Vara- kindlustuse mittepro- portsio- naalne edasi- kindlustus	
	C0110	C0120	C0130	C0140	C0150	C0160	C0170	C0180
Kahjude eraldiste parima hinnangu netoväärtus	R0250							105 507
Parim hinnang kokku – bruto	R0260							131 860
Parim hinnang kokku – neto	R0270							127 567
Riskimarginaal	R0280							7 637
Tehniliste eraldiste üleminekulise mahaarvamise summa								
Tervikuna arvatud tehnilised eraldised	R0290							
Parim hinnang	R0300							
Riskimarginaal	R0310							
Tehnilised eraldised – kokku								
Tehnilised eraldised – kokku	R0320							139 497
Edasikindlustuslepingutest, eriotstarbelistest varakogumitest ja piiratud edasikindlustusest sissenõutavad summad pärast vastaspoole makseviivitusest tingitud oodatavast kahjust tulenevat kohandust – kokku	R0330							4 293
Tehnilised eraldised miinus edasikindlustuslepingutest, eriotstarbelistest varakogumitest ja piiratud edasikindlustusest sissenõutavad summad – kokku	R0340							135 204

S.19.01.21 Kahjukiindlustuse nõuded

Kahjukiindlustustegevus kokku

Õnnetusjuhtumi aasta

või kindlustusaasta

Z0020

Õnnetusjuhtumi aasta

Tasutud nõuete brutosumma (mittekumulatiivne)

(absoluutsumma)

Aasta	Väljamakse kujunemise aasta											Jooksva aastal	Aastate summa (kumula- tiivne)					
	0	1	2	3	4	5	6	7	8	9	10 & +							
	C0010	C0020	C0030	C0040	C0050	C0060	C0070	C0080	C0090	C0100	C0110			C0170	C0180			
Enne R0100															-48	R0100	-48	-48
2010 R0160	46 727	14 140	-23	665	740	350	-431	306	-15	0						R0160	0	62 458
2011 R0170	47 269	10 583	2 068	330	158	69	364	194	-26							R0170	-26	61 010
2012 R0180	43 435	11 531	1 089	617	228	300	464	237								R0180	237	57 899
2013 R0190	46 639	12 816	1 138	541	369	618	76									R0190	76	62 197
2014 R0200	46 598	12 827	1 111	848	219	15										R0200	15	61 617
2015 R0210	53 050	13 384	1 218	620	557											R0210	557	68 829
2016 R0220	60 231	14 956	1 839	593												R0220	593	77 619
2017 R0230	53 199	14 495	1 895													R0230	1 895	69 588
2018 R0240	55 817	14 093														R0240	14 093	69 911
2019 R0250	57 347															R0250	57 347	57 347
															Kokku	R0260	74 738	648 427

Nõuete eraldiste diskonteerimata parim brutohinnang

(absoluutsumma)

Aasta	Väljamakse kujunemise aasta											Aasta lõpus (diskonteeritud andmed)					
	0	1	2	3	4	5	6	7	8	9	10 & +						
	C0200	C0210	C0220	C0230	C0240	C0250	C0260	C0270	C0280	C0290	C0300		C0360				
Enne R0100															2 417	R0100	2 431
2010 R0160						3 884	3 653	2 762	2 426	1 700						R0160	1 709
2011 R0170					4 260	4 018	3 292	2 969	2 739							R0170	2 751
2012 R0180				9 305	6 089	4 578	3 167	4 137								R0180	4 146
2013 R0190			12 342	10 520	10 526	10 428	10 049									R0190	10 074
2014 R0200		10 021	9 389	8 075	6 829	5 307										R0200	5 329
2015 R0210	26 746	10 450	9 727	9 461	8 901											R0210	8 927
2016 R0220	30 283	15 093	9 628	8 521												R0220	8 556
2017 R0230	31 788	13 942	11 266													R0230	11 295
2018 R0240	37 354	22 108														R0240	22 232
2019 R0250	32 299															R0250	32 400
															Kokku	R0260	109 850

S.23.01.01 Omavahendid

		Kokku	Piiranguteta esimese taseme omavahendid	Piirangutega esimese taseme omavahendid	Teise taseme omavahendid	Kolmanda taseme omavahendid
		C0010	C0020	C0030	C0040	C0050
Põhiomavahendid enne muudes finantssektori üksustes olevate märkimisväärsete osaluste mahaarvamist vastavalt delegeeritud määruse (EL) 2015/35 artiklile 68						
Lihtaktsiakapital (sh omaaktsiad)	R0010	6 391	6 391			
Lihtaktsiakapitaliga seotud ülekurs	R0030	3 679	3 679			
Vastastikuste ja vastastikust tüüpi ettevõtjate algkapital, liikmete sissemaksed või samaväärne põhiomavahendite kirje	R0040					
Vastastikuse kindlustusandja liikme allutatud instrumendid	R0050					
Vahendite ülejääk	R0070					
Eelisaktsiad	R0090					
Eelisaktsiatega seotud ülekurs	R0110					
Korrigeerimisreserv	R0130	170 887	170 887			
Allutatud kohustused	R0140					
Summa, mis võrdub edasilükkunud tulumaksu varade netoväärtusega	R0160					
Muud eespool nimetatud omavahendite kirjed, mida järelevalveasutus aktsepteerib põhiomavahenditena	R0180					
Finantsaruannetes kajastatud omavahendid, mida korrigeerimisreservis ei tuleks kajastada ja mis ei vasta Solventsus II kohasteks omavahenditeks liigitamise kriteeriumidele						
Finantsaruannetes kajastatud omavahendid, mida korrigeerimisreservis ei tuleks kajastada ja mis ei vasta Solventsus II kohasteks omavahenditeks liigitamise kriteeriumidele	R0220					
Mahaarvamised						
Mahaarvamine seoses märkimisväärsete osalustega finantseerimis- ja krediidasutustes	R0230					
Põhiomavahendid kokku pärast mahaarvamisi	R0290	180 957	180 957			
Lisaomavahendid						
Sissemaksmata ja sissenõudmata lihtaktsiakapital, mis on sissenõutav	R0300					
Vastastikuste ja vastastikust tüüpi kindlustusandjate sissemaksmata ja sissenõudmata algkapital, liikmete sissemaksed või samaväärsed põhiomavahendite kirjed, mis on sissenõutavad	R0310					
Sissemaksmata ja sissenõudmata eelisaktsiad, mis on sissenõutavad	R0320					
Õiguslikult siduv kohustus märkida allutatud kohustusi ja maksta nende eest nõudmise korral	R0330					

		Kokku	Piiranguteta esimese taseme omavahendid	Piirangutega esimese taseme omavahendid	Teise taseme omavahendid	Kolmanda taseme omavahendid
		C0010	C0020	C0030	C0040	C0050
Direktiivi 2009/138/EÜ artikli 96 lõike 2 kohased akreditiivid ja garantiid	R0340					
Muud kui direktiivi 2009/138/EÜ artikli 96 lõike 2 kohased akreditiivid ja garantiid	R0350					
Direktiivi 2009/138/EÜ artikli 96 lõike 3 esimese lõigu kohased liikmete täiendavad sissemaksed	R0360					
Muud kui direktiivi 2009/138/EÜ artikli 96 lõike 3 esimese lõigu kohased liikmete täiendavad sissemaksed	R0370					
Muud lisaomavahendid	R0390					
Lisaomavahendid kokku	R0400					
Kasutadaolevad ja nõuetekohased omavahendid						
Solventsuskapitalinõude täitmiseks kasutada olevad omavahendid kokku	R0500	180 957	180 957			
Miinumkapitalinõude täitmiseks kasutada olevad omavahendid kokku	R0510	180 957	180 957			
Solventsuskapitalinõude täitmiseks nõuetekohased omavahendid kokku	R0540	180 957	180 957			
Miinumkapitalinõude täitmiseks nõuetekohased omavahendid kokku	R0550	180 957	180 957			
Solventsuskapitalinõue	R0580	62 062				
Miinumkapitalinõue	R0600	23 340				
Nõuetekohaste omavahendite suhe solventsuskapitalinõudesse	R0620	292%				
Nõuetekohaste omavahendite suhe miinumkapitalinõudesse	R0640	775%				

		C0060
Korrigeerimisreserv		
Summa, mille võrra varad ületavad kohustusi	R0700	184 457
Omaaktsiad (otseselt ja kaudselt hoitavad)	R0710	
Prognoositavad dividendid, väljamaksed ja maksud	R0720	3 500
Muud põhiomavahendite kirjed	R0730	10 070
Kattuvusega kohandamise portfelliid ja eraldatud vahendite kogumite kohandamine seoses piirangutega omavahendite kirjetega	R0740	
Korrigeerimisreserv	R0760	170 887

		Piiranguteta esimese taseme omavahendid	Piirangutega esimese taseme omavahendid	Teise taseme omavahendid	Kolmanda taseme omavahendid
C0060					
Oodatav kasum					
Tuleviku kindlustusmaksetes sisalduv oodatav kasum – elukindlustustegevus	R0770				
Tuleviku kindlustusmaksetes sisalduv oodatav kasum – kahjukindlustustegevus	R0780	6 013			
Tuleviku kindlustusmaksetes sisalduv oodatav kasum kokku	R0790	6 013			

S.25.01.21 Solventsuskapitalinõue standardvalemiga kasutatavate kindlustus- ja edasikindlustusandjate puhul

		Solventsus- kapitalinõude brutosumma	Lihtsustused
		C0110	C0120
Tururisk	R0010	20 447	
Vastaspole makseviivituse risk	R0020	3 860	
Elukindlustuse kindlustusrisk	R0030	376	
Tervisekindlustusrisk	R0040	7 477	
Kahjukindlustuse kindlustusrisk	R0050	45 347	
Hajutamine	R0060	-19 885	
Immateriaalse vara risk	R0070		
Põhisolventsuskapitalinõue	R0100	57 622	

Solventsuskapitalinõude arvutamine		C0100
Operatsioonirisk	R0130	4 440
Tehniliste eraldiste kahjumi katmise võime	R0140	
Edasilükkunud maksude kahjumi katmise võime	R0150	
Direktiivi 2003/41/EÜ artikli 4 kohase tegevuse kapitalinõue	R0160	
Solventsuskapitalinõue, v.a lisakapitalinõue	R0200	62 062
Juba kehtestatud lisakapitalinõue	R0210	
Solventsuskapitalinõue	R0220	62 062
Muu teave solventsuskapitalinõude kohta		
Kestusel põhineva aktsiariski alammooduli kapitalinõue	R0400	
Ülejäänud osa tinglike solventsuskapitalinõuete kogusumma	R0410	
Eraldatud vahendite kogumite tinglike solventsuskapitalinõuete kogusumma	R0420	
Kattuvusega kohandamise portfelli tinglike solventsuskapitalinõuete kogusumma	R0430	
Hajutamise mõju seoses eraldatud vahendite kogumite tinglike solventsuskapitalinõuete agregeerimisega vastavalt artiklile 304	R0440	

S.28.01.01 Miinimumkapitalinõue – üksnes elu- või üksnes kahjukindlustustegevus või edasikindlustustegevus

Lineaarse valemi osa elukindlustuslepingutest ja elukindlustuse edasikindlustuslepingutest tulenevate kohustuste korral

		C0010	
MCR _{NL} Tulemus	R0010	23 116	
		Tervikuna arvatatud tehniliste eraldiste ja parima hinnangu netosumma (ilma edasikindlustusest/eriotstarbeliste varakogumiteta)	Netokindlustusmaksed (ilma edasikindlustusest) viimase 12 kuu jooksul
		C0020	C0030
Ravikulukindlustus ja proportsionaalne edasikindlustus	R0020	2 993	13 972
Sissetuleku kaotuse kindlustus ja proportsionaalne edasikindlustus	R0030	483	3 397
Tööõnnetuse ja kutsehaiguse kindlustus ning proportsionaalne edasikindlustus	R0040		
Mootorsõiduki valdaja vastutuskindlustus ja proportsionaalne edasikindlustus	R0050	65 195	34 945
Maismaasõidukite kindlustus ja proportsionaalne edasikindlustus	R0060	12 536	46 990
Merenduse, lennunduse ja transpordi kindlustus ning proportsionaalne edasikindlustus	R0070	1 646	2 311
Tule- ja muu varakahju kindlustus ning proportsionaalne edasikindlustus	R0080	21 134	37 040
Üldine vastutuskindlustus ja proportsionaalne edasikindlustus	R0090	23 580	7 554
Krediidi- ja garantiikindlustus ning proportsionaalne edasikindlustus	R0100		
Õigusabikulude kindlustus ja proportsionaalne edasikindlustus	R0110		
Abistamisteenuste kindlustus ja proportsionaalne edasikindlustus	R0120		
Muude finantskahjude kindlustus ja proportsionaalne edasikindlustus	R0130		
Tervisekindlustuse mitteproportsionaalne edasikindlustus	R0140		
Isikukahjude mitteproportsionaalne edasikindlustus	R0150		
Merenduse, lennunduse ja transpordi mitteproportsionaalne edasikindlustus	R0160		
Varakindlustuse mitteproportsionaalne edasikindlustus	R0170		

Lineaarse valemi osa elukindlustuslepingutest ja elukindlustuse edasikindlustuslepingutest tulenevate kohustuste korral

		C0040
MCR _L Tulemus	R0200	224

Tervikuna arvatatud tehniliste Riskikapitali (ilma edasi-
eraldiste ja parima hinnangu neto- kindlustuseta / eriots-
summa (ilma edasikindlustuseta/ tarbeliste varakogumite-
eriotstarbeliste varakogumiteta) ta) netosumma kokku

		C0050	C0060
Kasumiosalusega elukindlustuslepingutest tulenevad kohustused – tagatud hüvitised	R0210		
Kasumiosalusega elukindlustuslepingutest tulenevad kohustused – tuleviku määramata hüvitised	R0220		
Investeerimisriskiga elukindlustuslepingutest tulenevad kohustused	R0230		
Elukindlustuslepingutest ja tervisekindlustuslepingutest ning nendega seotud edasikindlustuslepingutest tulenevad muud kohustused	R0240	10 643	
Kõigist elukindlustuslepingutest ning nendega seotud edasikindlustuslepingutest tulenevate kohustuste riskikapital kokku	R0250		

Miinumkapitalinõude üldine arvutamine

		C0070
Lineaarne miinumkapitalinõue	R0300	23 340
Solventsuskapitalinõue	R0310	62 062
Miinumkapitalinõude ülemmäär	R0320	27 928
Miinumkapitalinõude alammäär	R0330	15 515
Kombineeritud miinumkapitalinõue	R0340	23 340
Miinumkapitalinõude absoluutne alammäär	R0350	3 700
Miinumkapitalinõue	R0400	23 340